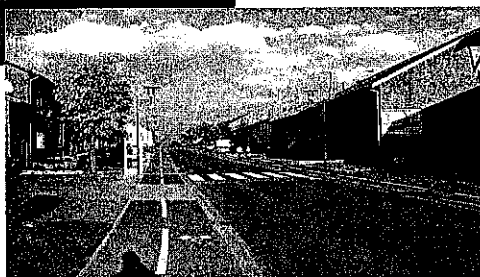


COMMUNE DE GUESSLING-HEMERING

Révision du Plan Local d'Urbanisme



Annexes sanitaires

Document conforme à celui annexé à la
délibération du Conseil Municipal en
date du *09.11.05*
APPROUVANT le P.L.U.

A GUESSLING-HÉMERING

Le

Le Maire



L'ATELIER DES
TERRITOIRES

aménagement-environnement-urbanisme
1, rue Marie-Anne de Bovel
B.P. 30104 - 57004 METZ cedex 1
Tél: 03.87.63.02.00 Fax: 03.87.63.15.20
e mail : atelier.territoires@wanadoo.fr

PLAN LOCAL D'URBANISME

COMMUNE DE GUESSLING-HEMERING

ALIMENTATION EN EAU POTABLE

1. DONNEES DEMOGRAPHIQUES

La commune de Guessling-Hemering comptait, au recensement de 1999, 891 habitants. 304 logements et abonnés sont raccordés au réseau d'eau potable.

2. RESSOURCE EN EAU POTABLE

L'eau distribuée provient de la source d'approvisionnement du Syndicat des Eaux de Basse Vigneulles Faulquemont (S.E.B.V.F.).

Un ancien captage, au lieu-dit "Fischerei" à Guessling, existait autrefois.

3. CONDITIONS ACTUELLES DE LA DESSERTE

3.1 Stockage

Le stockage de l'eau distribuée est assuré par un réservoir d'eau situé à l'extrémité de la rue du Château d'Eau. D'une capacité de 500m³, il est implanté à 700m au Nord-Ouest du village, à la cote 296 m.

3.2 Réseau de distribution

La desserte de la commune s'effectue gravitairement depuis le réservoir principal.

La commune de Guessling-Hémering, située à une altitude moyenne de 260 m, bénéficie d'une pression de service normal et de service incendie satisfaisante.

La conduite principale de distribution de diamètre 150mm pourvoit le réseau interne du village, comportant des conduites aux diamètres variant de 125 mm à 80 mm.

4. PROTECTION INCENDIE

Le réseau de distribution assure la protection incendie.

5. QUALITÉ DE L'EAU DISTRIBUÉE

L'eau distribuée est conforme à la norme chimique et bactériologique de potabilité.

ASSAINISSEMENT

La commune de GUESSLING-HEMERING fait partie du Syndicat Intercommunal d'Assainissement de Nied du Bischwald (S.I.A.N.B.), qui regroupe également les communes de Lelling, Laning, Lixing-lès-Saint-Avold, Freybouse et Frémestroff.

Un zonage d'assainissement est en cours d'élaboration.

1. RÉSEAU EXISTANT

Le réseau de collecte des effluents de GUESSLING-HEMERING est de type unitaire et séparatif partiel.

Les eaux usées sont évacuées vers la lagune naturelle.

2. CARACTÉRISTIQUES DES EFFLUENTS

Les effluents à traiter sont de type domestique.

3. TRAITEMENT

Les eaux usées sont traitées par lagunage.

4. PERSPECTIVES DE DEVELOPPEMENT

Des travaux viennent d'être réalisés sur le réseau d'assainissement de Guessling-Hémering.

Les collecteurs situés à proximité de la zone 1AU du « Nachtweid » ont été suffisamment dimensionnés pour permettre l'urbanisation de l'ensemble de la zone 1AU.

CARACTERISTIQUES DES ORDURES MENAGERES

1. COORDONNÉES DE L'ORGANISME ORGANISANT LA COLLECTE

SITA LORRAINE

Centre de stockage de déchets ultimes / Centre Enfouissement
57385 TETING SUR NIED

2. LOCALISATION DE LA DÉCHARGE

Les ordures ménagères sont déposées au Centre d'Enfouissement Technique de TETING-SUR-NIED.

3. TONNAGE COLLECTÉ PAR AN

Le tonnage annuel d'ordures ménagères collectées est de l'ordre de 4 500 tonnes par an sur le territoire de la Communauté de Communes (chiffres de 2002).
Par ailleurs, le tri sélectif représente 550 tonnes par an sur le territoire de la Communauté de Communes (chiffres de 2002).

4. FRÉQUENCE DU RAMASSAGE DES DÉCHETS ENCOMBRANTS

Les déchets encombrants sont ramassés une fois par an.

5. DÉCHETTERIE

La commune ne dispose pas de déchetterie. La population de GUESSLING-HEMERING se rend donc aux déchetteries situées à Morhange et Vahl Ebersing, qui permettent de collecter tout type d'objets (verre, bois, métaux, cartons, etc.).
1 377 tonnes ont été déposés en 2002 dans les déchetteries.