

PLAN LOCAL D'URBANISME DE STIRING-WENDEL



Projet d'Aménagement et de Développement Durables



architecture et urbanisme durables

Noëlle Vix-Charpentier architecte D.P.L.G.
8 rue du Chanoine Collin - 57000 METZ
Tél: 03 87 76 02 32 - Fax: 03 87 74 82 31
Web: www.atelier-a4.fr - E-mail: ncv@atelier-a4.fr

*Vu pour être annexé à la
délibération du Conseil
Municipal du 26 juin 2015.*

Le Maire

*Approbation de l'élaboration du
P.L.U. par D.C.M. du : 26 juin 2015*



PLAN LOCAL D'URBANISME DE STIRING-WENDEL

CHRONOLOGIE DE LA PROCEDURE

PROCEDURES D'ELABORATION/REVISIONS DU P.O.S.

	<i>PRESCRIPTION</i>	<i>ARRET</i>	<i>APPROBATION</i>
1	22/01/1973	/	05/02/1979
2	08/11/1984	23/02/1988	01/06/1989

PROCEDURES D'ELABORATION/REVISIONS DU P.L.U.

	<i>PRESCRIPTION</i>	<i>ARRET</i>	<i>APPROBATION</i>
1	07/05/2009	14/02/2014	26/06/2015

APPROBATIONS DE REVISIONS ALLEGEES

APPROBATIONS DE MODIFICATIONS

APPROBATIONS DE MODIFICATIONS SIMPLIFIEES

APPROBATIONS DE DECLARATIONS DE PROJETS

APPROBATIONS DE MISES EN COMPATIBILITE

ARRETES DE MISES A JOUR

PREAMBULE

- ▣ Le PADD est une étape nouvelle dans la procédure de planification du développement de la commune. C'est une phase capitale de la maturation du projet des élus pour le développement de leur cité. Aussi est-il élaboré sous leur responsabilité et construit pour servir l'intérêt général de la commune.
- ▣ Elaboré à partir du diagnostic et de l'état initial de l'environnement, le PADD fixe les objectifs d'aménagement et les mesures de protection retenus par les élus dans le cadre de la révision du PLU de la commune. Ce projet suit une logique de développement durable et s'articule autour de trois paramètres : le local, le global et le court-moyen terme. Cette réflexion tente de répondre aux attentes des générations futures tant sur le plan des besoins sociaux, économiques qu'environnementaux.

Le diagnostic a permis d'identifier plusieurs enjeux qui sont les fils conducteurs du PADD :

▣ *Enjeux paysagers :*

- **Maintenir l'intégrité des massifs boisés**, notamment ceux s'étendant de la frontière allemande jusqu'à la coulée verte
- **Mettre en valeur la coulée verte**, qui forme un véritable espace de respiration au cœur de ce tissu urbain dense

▣ *Enjeux socio-économiques :*

- **Poursuivre cette politique volontariste d'une offre variée de logements**, tout à fait adaptée aux nouveaux besoins de la population (notamment ceux des jeunes actifs et des personnes âgées)
- **Favoriser le maintien des commerces et des services existants** (au centre-ville mais aussi au sein du quartier du Habsterdick), et favoriser toute implantation éventuelle des commerces ou services de proximité au sein des autres quartiers (Verrerie Sophie, la Heid, Cité Sainte-Stéphanie et Vieux-Stiring)
- **Pérenniser les activités de la zone de la Heid**, en lui redonnant une réelle vocation et en améliorant sa lisibilité d'accès
- **Conforter les équipements sportifs et de loisirs de la coulée verte.**

▣ **Enjeux urbains :**

- **Requalifier la RD603 en la transformant en véritable boulevard urbain**, en mettant l'accent sur les trois entrées de ville (depuis Forbach, depuis Spicheren et depuis la sortie de l'autoroute), en privilégiant les circulations douces
- **Requalifier la ZA de la Heid afin de mieux l'intégrer au tissu urbain**
- **Mener une réflexion sur la problématique du stationnement dans certains quartiers anciens**
- **Mener une réflexion sur les densifications possibles** : dents creuses, en cœur d'îlots, voire dans les cités minières (Habsterdick)
- **Préserver les caractéristiques architecturales des cités minières**
- **Requalifier certains espaces publics majeurs** tels la place de Chalais, la place de l'Europe, la place devant le collège, l'entrée de la coulée verte depuis les courts de tennis
- **Valoriser les espaces naturels en milieu urbain** : coulée verte, jardins privatifs, ...

▣ Le PADD fixe les **orientations générales** d'urbanisme et d'aménagement qui concernent **l'organisation générale du territoire**. Il définit une **politique d'ensemble** apportant des réponses aux problèmes soulevés dans le diagnostic.

Le PADD de STIRING-WENDEL s'appuie sur une idée centrale : Améliorer l'image globale de la ville afin de réaffirmer son attractivité.

Pour ce faire, quatre objectifs ont été définis :

- **Préserver le patrimoine naturel tout en menant un réel travail de densification du tissu urbain**
- **Améliorer les liaisons inter-quartiers, faciliter l'accessibilité du centre-ville et développer les modes de déplacements « doux »**
- **Améliorer la qualité et le fonctionnement urbain de la Ville afin de retrouver un cadre de vie attrayant et agréable**
- **Conforter le tissu économique existant en renforçant le caractère de ville tertiaire de Stiring-Wendel**

Certaines actions qui en découlent sont parfois transversales à plusieurs enjeux.

Ces objectifs ne sont pas classés par ordre de priorité ou d'importance.

ENJEU 1 : PRESERVER LE PATRIMOINE NATUREL TOUT EN MENANT UN REEL TRAVAIL DE DENSIFICATION DU TISSU URBAIN

▣ Objectif démographique :

Le passé de « commune d'hébergement » de Stiring-Wendel dès le début du 20^{ème} siècle, lié à l'exploitation des Houillères notamment à Petite-Rosselle et à Forbach, a entraîné plusieurs vagues d'urbanisation avec d'importants programmes immobiliers pour loger les ouvriers.

Cela explique qu'aujourd'hui, le ban communal de Stiring-Wendel (dont la superficie est de 3,6 km²) soit à 87% artificialisé.

Ce constat fait, il convient aujourd'hui de préserver certains espaces naturels qui subsistent sur le ban communal.

Le rapport de présentation a également permis de dégager plusieurs constats :

- une population stiringeoise qui n'a cessé de décroître depuis 1990,
- un vieillissement particulièrement marqué de la population,
- une offre de logements en adéquation avec la demande,
- un nombre élevé de logements vacants,
- des habitants en situation précaire de plus en plus nombreux.

L'un des autres objectifs du PADD est donc de **redynamiser le rythme démographique en s'appuyant sur des projets de densification et sur la reconquête du bâti vacant et / ou vétuste.**

L'objectif majeur des élus en termes d'évolution démographique est avant tout de maintenir la population actuelle (12 438 habitants d'après le dernier recensement de l'INSEE de 2010), et de ne plus la voir décroître. L'idéal serait de retrouver le nombre d'habitants de 1999, qui s'élevait à un peu plus de 13 000.

Rappelons que le Programme Local de l'Habitat réalisé sur la Communauté d'Agglomération de Forbach Porte de France prévoit pour la décennie 2010-2020 la réalisation de 260 logements à Stiring-Wendel (203 neufs et 57 dans l'ancien), dont 26 logements locatifs aidés.

▣ Objectif de modération de la consommation de l'espace et de lutte contre l'étalement urbain

Au cours de ces 30 dernières années, 54,3 ha d'espaces naturels ou agricoles ont été artificialisés, du fait notamment du développement des zones pavillonnaires et des zones d'activités. Cela équivaut à une artificialisation moyenne de 1,81 ha par an.

Si le même rythme était maintenu, la consommation foncière d'espaces naturels serait de 36,2 ha supplémentaires à échéance de 20 ans.

Or la commune de Stiring-Wendel souhaite marquer une rupture avec cette forme d'urbanisme très consommatrice d'espace. Ainsi, pour les 20 années à venir, le P.L.U. ne permettra l'ouverture à l'urbanisation que de 14,23 ha (total des zones 1AU et 2AU), ce qui représente **une réduction de 60% de la vitesse d'artificialisation des sols** naturels et agricoles.

▣ Actions :

▪ Préserver le patrimoine naturel

- Préserver la vallée du Pulverbach ainsi que la zone humide à l'arrière du Cimetière de l'Est ;
- Préserver et mettre en valeur les principaux boisements de la Coulée Verte, qui forment un véritable poumon vert au cœur du tissu urbain ;
- Créer une continuité de cheminements doux entre la vallée du Pulverbach et la Coulée Verte ;
- Valoriser les espaces naturels en milieu urbain (parcs, jardins, ...).

▪ Densifier le tissu urbain

- Augmenter la population par densification urbaine et diversification des modes d'habitat ;
- Mener une politique foncière d'acquisition des dents creuses et espaces dégradés ;
- Densifier certains cœurs d'îlots.

▪ Mener une politique de réhabilitation de l'habitat ancien vacant et / ou vétuste

- Faire face aux problèmes de vacance (objectif du PLH sur Stiring-Wendel : remettre sur le marché du logement au minimum 57 logements issus du parc vacant) ;
- Engager une politique de réhabilitation et de restructuration du bâti ancien vétuste (ex : quartier du Grosskirfeld) ;
- En lien avec la Communauté d'Agglomération, inciter les opérations d'amélioration de l'habitat.

- **Intégrer la problématique du développement durable dans les projets**
 - Encourager l'utilisation des énergies propres et renouvelables, à l'image du programme « habiter mieux » lancé par la Communauté d'Agglomération afin de lutter contre la précarité énergétique en participant à la rénovation thermique des logements pour les occupants les plus modestes ;
 - Permettre le développement d'une gestion alternative des eaux pluviales ;
 - Dans les futurs projets d'aménagement, favoriser la diversité architecturale liée à l'utilisation des nouvelles énergies.

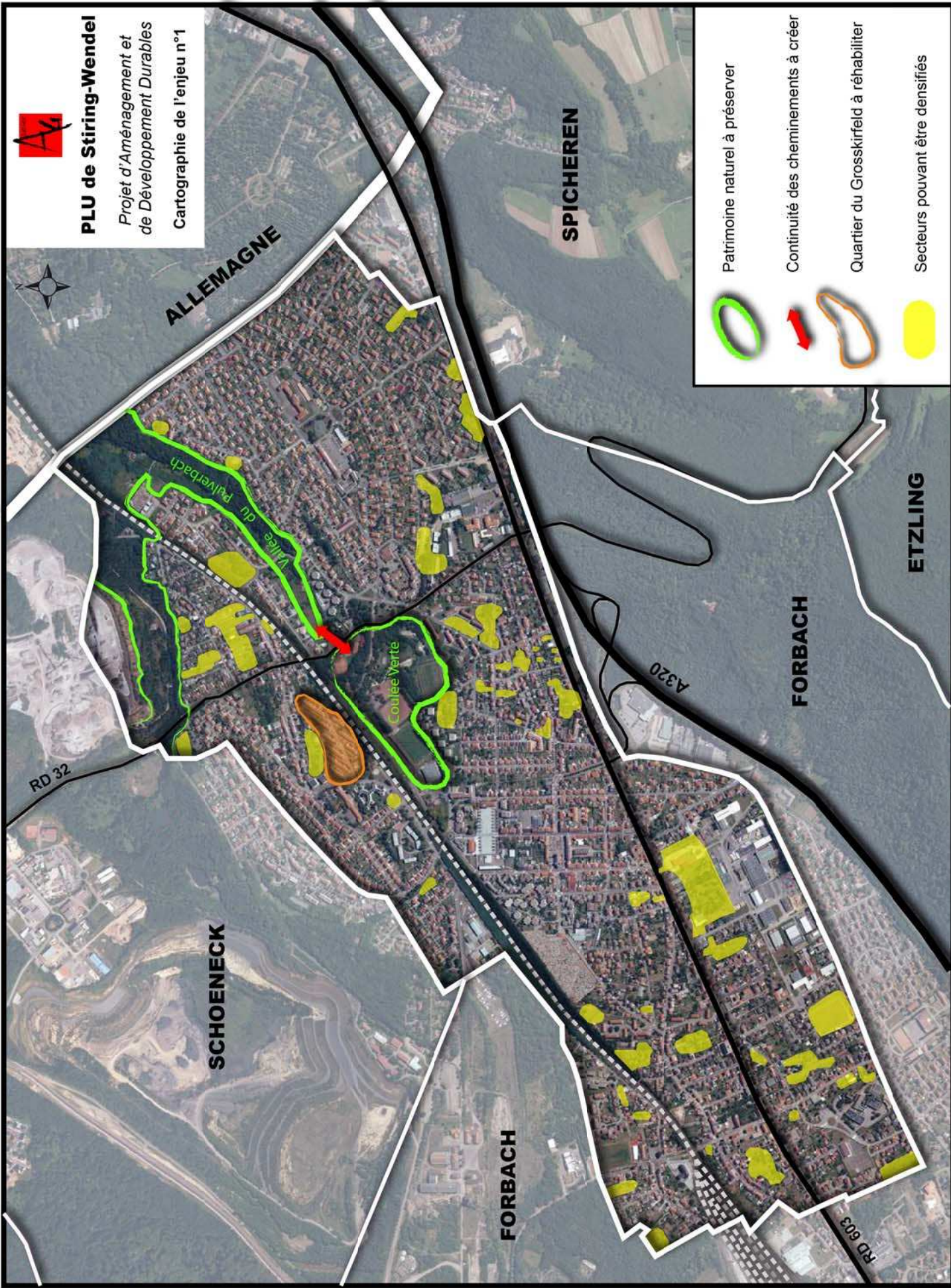
- **Proposer un logement à tous les types de publics**
 - Dans les zones déjà urbanisées tout comme dans les futurs projets de densification, favoriser la mixité sociale et urbaine en poursuivant la volonté de proposer des logements de petite taille notamment aux jeunes actifs, des logements adaptés aux personnes âgées (de plain-pied, ...), des logements locatifs aidés pour les ménages à revenus modestes, ...



PLU de Stiring-Wendel

Projet d'Aménagement et
de Développement Durables

Cartographie de l'enjeu n°1



Patrimoine naturel à préserver



Continuité des cheminements à créer



Quartier du Grosskirchfeld à réhabiliter



Secteurs pouvant être densifiés



ENJEU 2 : AMELIORER LES LIAISONS INTER-QUARTIERS, FACILITER L'ACCESSIBILITE DU CENTRE-VILLE ET DEVELOPPER LES MODES DE DEPLACEMENTS « DOUX »

▣ **Objectifs** :

Plusieurs constats ressortent du rapport de présentation :

- présence de coupures routières ou ferroviaires multiples qui ne permettent pas des liaisons aisées entre les différents quartiers
- présence de très nombreuses rues qui se terminent en impasse ; cette configuration ne favorise pas la cohésion entre les quartiers ainsi que le développement des déplacements à pied ou à vélo vers les zones d'équipements et de commerces ;
- existence de nombreux cheminements piétons mais inégalement répartis sur le territoire ;
- absence de pistes cyclables ;

L'objectif est donc de rendre les déplacements à travers les différents quartiers de Stiring-Wendel et vers les communes avoisinantes plus fluides, plus aisés, plus commodes à la fois pour les automobilistes, les piétons et les cyclistes.

▣ **Actions** :

▪ **Améliorer les liaisons inter-quartiers**

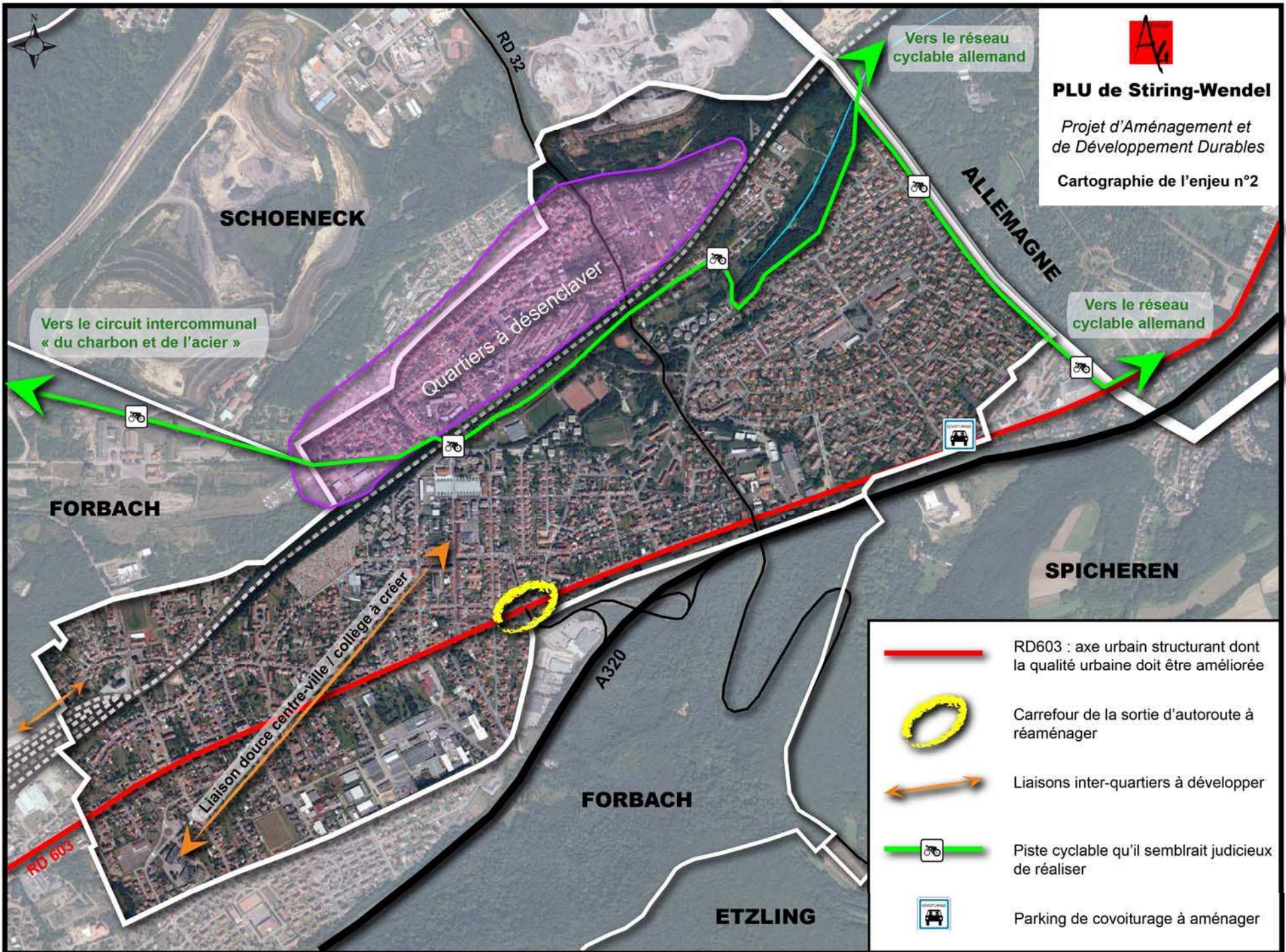
- Améliorer la qualité urbaine de l'axe urbain structurant (RD603) afin de faciliter et de sécuriser les déplacements notamment des piétons et des cyclistes ;
- Relier le quartier de la Verrerie-Sophie à Forbach via la rue du Coin ;
- Désenclaver les quartiers du Vieux Stiring et Sainte-Stéphanie, isolés du reste de la commune en raison du passage de la voie ferrée, en y développant des liaisons douces vers le centre-ville ;
- Développer une liaison douce entre le centre-ville et le collège.

▪ **Faciliter l'accessibilité du centre-ville :**

- Réaménager le carrefour de la sortie d'autoroute (qui constitue la principale entrée de ville), en vue de faciliter l'accès au centre-ville ;
- Mener une réflexion sur d'éventuelles modifications du plan de circulation du centre-ville ;
- Améliorer la circulation des personnes à mobilité réduite au centre-ville ;
- Assurer la cohérence entre le trafic, le besoin de stationnement et les transports en commun dans le développement de la ville.

▪ **Développer les modes de déplacements alternatifs à la voiture :**

- Favoriser les déplacements doux inter-quartiers, par la réalisation de cheminements piétons sécurisés, ainsi que le confortement des cheminements piétons existants ;
- En lien avec la Communauté d'Agglomération, mener une réflexion sur l'opportunité de réaliser une piste cyclable à partir de la RD603 à la Brême d'Or. Cela permettrait de relier le réseau cyclable allemand avec celui de la Communauté d'Agglomération, via la Coulée Verte ;
- Soutenir les initiatives en faveur des transports en commun (réseau Forbus de la Communauté d'Agglomération) ;
- Soutenir les initiatives en faveur du covoiturage, en réfléchissant notamment à l'opportunité d'aménager un parking de covoiturage entre le délaissé de la rue du Roussillon et la RD603 ;
- Intégrer le projet de Tram-Train, qui constitue l'un des grands projets du SCoT du Val de Rosselle.



PLU de Stiring-Wendel

Projet d'Aménagement et de Développement Durables

Cartographie de l'enjeu n°2

Vers le réseau cyclable allemand

Vers le réseau cyclable allemand

Vers le circuit intercommunal « du charbon et de l'acier »

Quartiers à désenclaver

SCHOENECK




ALLEMAGNE

FORBACH

SPICHEREN

FORBACH

ETZLING

-  RD603 : axe urbain structurant dont la qualité urbaine doit être améliorée
-  Carrefour de la sortie d'autoroute à réaménager
-  Liaisons inter-quartiers à développer
-  Piste cyclable qu'il semblerait judicieux de réaliser
-  Parking de covoiturage à aménager

ENJEU 3 : AMELIORER LA QUALITE ET LE FONCTIONNEMENT URBAIN DE LA VILLE AFIN DE RETROUVER UN CADRE DE VIE ATTRAYANT ET AGREABLE

▣ Objectifs :

La commune de Stiring-Wendel souffre d'un certain nombre de dysfonctionnements urbains qui peuvent nuire au cadre de vie de la commune :

- le profil très routier de la RD603, qui n'est pas du tout adapté à son contexte urbain
- un manque d'identité de certaines entrées de ville
- certains espaces publics qui nécessiteraient d'être requalifiés
- des problèmes de stationnement dans certains quartiers
- du bâti vacant ou vétuste qui nécessiterait d'être réhabilité
- un patrimoine architectural parfois menacé...

Ici, l'objectif majeur sera donc de remédier à ces divers dysfonctionnements en améliorant de manière générale la qualité et le fonctionnement urbain de la Ville.

▣ Actions :

▪ Améliorer le fonctionnement urbain de la Ville:

- Améliorer la qualité urbaine et la sécurité de la RD603 afin d'en faire un véritable boulevard urbain, et maîtriser les aménagements le long de cet axe ;
- Afin d'améliorer l'attractivité de Stiring-Wendel, mener une requalification paysagère des trois principales entrées de ville qui se situent sur la RD603 (depuis Forbach, depuis Spicheren et depuis la sortie de l'autoroute) ;
- Simplifier le fonctionnement du carrefour de la sortie d'autoroute afin de faciliter l'accès au centre-ville ;
- Requalifier l'Allée du Petit Prince afin de mieux organiser le stationnement autour de la maison de retraite ;
- Proposer une offre de stationnement en adéquation avec les besoins, notamment au sein du Habsterdick ;
- Améliorer la lisibilité d'accès de la zone d'activités de la Heid.

▪ **Améliorer la qualité urbaine de la Ville :**

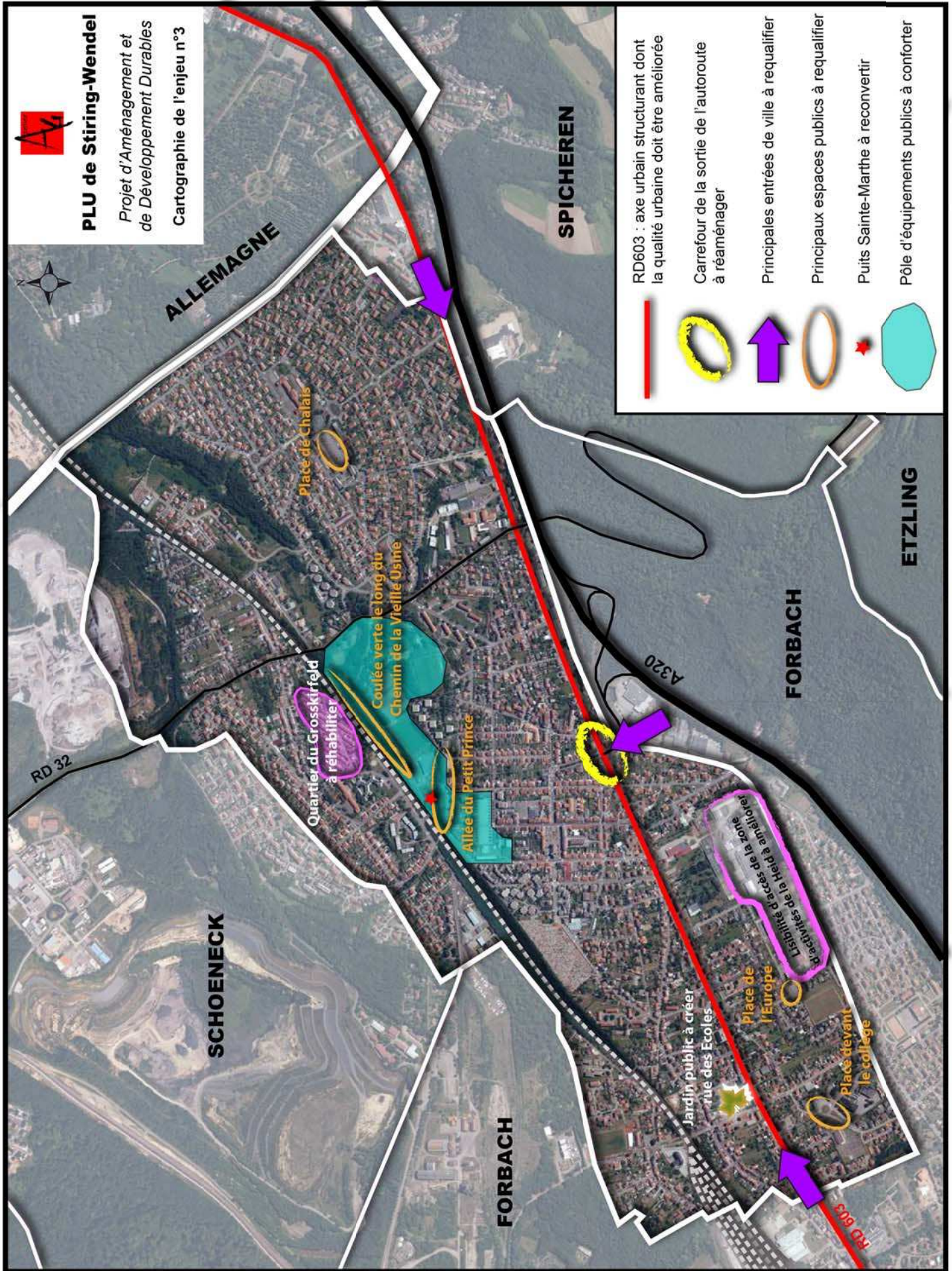
- Requalifier un certain nombre d'espaces publics, notamment :
 - La place de l'Europe afin d'assurer un accès sécurisé aux parents et aux enfants se rendant au multi-accueil
 - La place devant le collège afin de bien dissocier le passage des voitures, l'arrêt des bus, le stationnement des véhicules, et les flux piétonniers des élèves
 - La place de Chalais au Habsterdick, afin de redonner de l'espace aux piétons et de réaffirmer son rôle d'espace central et fédérateur pour tout le quartier
 - La partie de la Coulée Verte entre le chemin de la Vieille Usine et la voie ferrée, en y aménageant de nouveaux équipements publics
 - Le mail, en face du Puits Sainte-Marthe ;
- Réhabiliter le quartier du Grosskirfeld afin de résorber la vétusté des logements ;
- Embellir la ville par la mise en place d'une campagne de ravalement de façades ;
- Veiller à l'intégration paysagère et à l'harmonie des extensions et des annexes par rapport aux constructions principales sur l'ensemble du ban communal, mais particulièrement dans les anciennes cités minières ;
- Protéger le patrimoine architectural remarquable, et préserver les spécificités morphologiques des cités minières ;
- Mener une réflexion sur l'opportunité de reconverter le Puits Sainte Marthe en local d'exposition ;
- Créer un jardin public pour les habitants du quartier Verrerie Sophie
- Renforcer le pôle d'équipements du centre-ville / Coulée Verte, par exemple en y construisant une nouvelle salle polyvalente.



PLU de Stiring-Wendel

Projet d'Aménagement et
de Développement Durables

Cartographie de l'enjeu n°3



RD603 : axe urbain structurant dont la qualité urbaine doit être améliorée



Carrrefour de la sortie de l'autoroute à réaménager

Principales entrées de ville à requalifier

Principaux espaces publics à requalifier

Puits Sainte-Marthe à reconverter

Pôle d'équipements publics à conforter

ENJEU 4 : CONFORTER LE TISSU ECONOMIQUE EXISTANT EN RENFORCANT LE CARACTERE DE VILLE TERTIAIRE DE STIRING-WENDEL

▣ Objectifs :

Bien que située au cœur du bassin houiller, la commune de Stiring-Wendel ne possédait pas de sites industriels sur son territoire puisque les travaux de fonçage du puits Sainte Marthe furent arrêtés suite à une subite remontée d'eau. L'exploitation du charbon s'était en revanche fortement développée sur des communes proches de Stiring-Wendel ; notamment Forbach et Petite-Rosselle.

Pour autant, Stiring-Wendel comme les autres villes du bassin houiller, a subi un choc économique brutal suite à la fermeture successive des différents puits, qui a fortement fragilisé l'ensemble du tissu économique du bassin.

Mais contrairement à d'autres communes du bassin, Stiring-Wendel a la chance de ne pas posséder de friches industrielles sur son territoire, et d'avoir su depuis longtemps diversifier son économie, en mettant l'accent sur les activités tertiaires et artisanales.

Les derniers chiffres de l'INSEE (issus du recensement de 2009), indiquent que la commune de Stiring-Wendel compte à ce jour 2 065 emplois, tandis que le recensement de 1999 en dénombrait 2009. Ces quelques dizaines d'emplois gagnés en l'espace d'une décennie démontrent que la commune est parvenue tant bien que mal à préserver son tissu économique, qui se compose à ce jour :

- de plusieurs zones de commerces et de services (principalement le centre-ville, mais également les commerces et services de proximité situés au sein de certains quartiers),
- d'activités économiques diversifiées le long de la RD603, qui se placent davantage dans une logique de flux,
- de la zone d'activités de la Heid, qui regroupe artisanat, petite industrie, commerces et services.

La C.A. de Forbach Porte de France ayant la compétence « développement économique » sur la zone d'activités d'intérêt communautaire de la Heid depuis décembre 2012, c'est elle qui gère désormais cette zone dont la dominante doit rester artisanale.

Sur le reste du ban communal, la ville de Stiring-Wendel fixe elle-même – par le biais du PLU notamment – ses objectifs majeurs sur le plan économique : conforter le tissu économique existant en renforçant le caractère de ville tertiaire (services et commerces de proximité) de Stiring-Wendel.

▣ Actions :

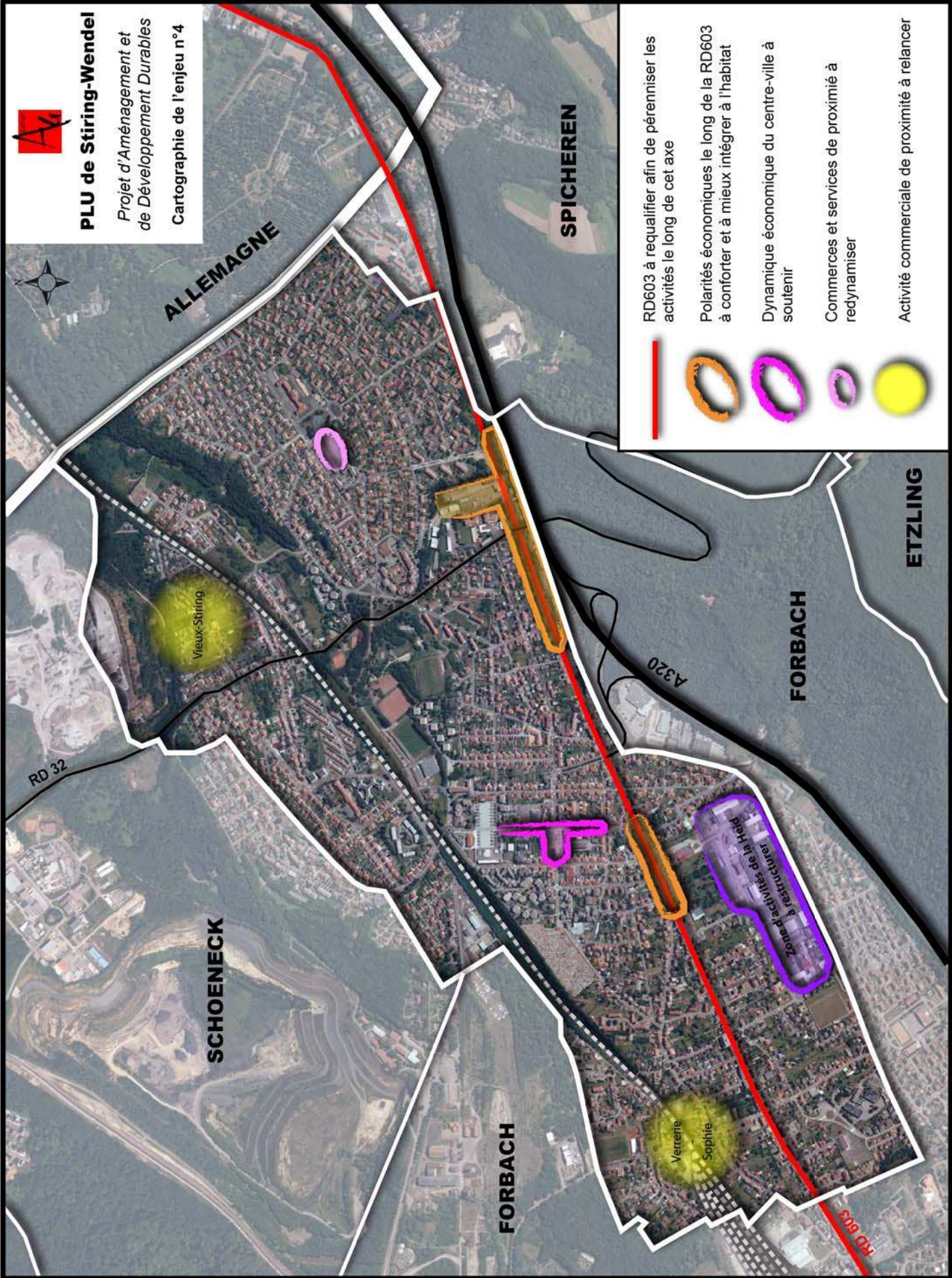
- **Soutenir la dynamique économique du centre-ville :**
 - en confortant le centre-ville en tant que pôle tertiaire et commercial, notamment par le biais d'un règlement souple et adapté,
 - en développant le commerce en centre-ville, générateur d'emplois et facteur d'attractivité,
 - en maintenant la diversité et la complémentarité des commerces,
 - en réorganisant l'accessibilité du centre-ville pour les piétons,
 - en assurant une accessibilité aisée au centre-ville, notamment depuis le carrefour de la sortie d'autoroute,
 - en améliorant la lisibilité d'accès des différents parkings ;
- **Mieux intégrer la zone d'activités de la Heid au tissu urbain**, notamment en améliorant sa lisibilité d'accès depuis la principale entrée de ville (depuis la sortie de l'autoroute sur la RD603), et mener une réflexion sur une éventuelle restructuration de cette zone ;
- **Redynamiser les commerces et services de proximité du Habsterdick**, notamment par la requalification de la Place de Chalais ;
- **Relancer l'activité commerciale de proximité dans les autres quartiers** (notamment dans les quartiers de la Verrerie Sophie et du Vieux Stiring) ;
- **Pérenniser les activités qui se déploient le long de la RD603**, notamment par une requalification de cet axe, mais sous forme d'un bâti plus urbain et plus qualitatif (mixité habitat et activités) ;
- **Pérenniser l'activité de la maison de retraite « Les Platanes ».**



PLU de Stiring-Wendel

Projet d'Aménagement et de Développement Durables

Cartographie de l'enjeu n°4



RD603 à requalifier afin de pérenniser les activités le long de cet axe

Polarités économiques le long de la RD603 à conforter et à mieux intégrer à l'habitat

Dynamique économique du centre-ville à soutenir

Commerces et services de proximité à redynamiser

Activité commerciale de proximité à relancer

