



**PRÉFET  
DE LA MOSELLE**

*Liberté  
Égalité  
Fraternité*

Secrétariat général

Direction de la coordination  
et de l'appui territorial

**ARRÊTÉ DCAT/ BEPE/ N°2020- 224**

**du 31 DEC. 2020**

Instituant des servitudes d'utilité publique prenant en compte la maîtrise des risques autour des canalisations de transport de matières dangereuses existantes exploitées par la société GRDF sur le territoire du département de la Moselle

Le Préfet de la Moselle  
Chevalier de la Légion d'honneur  
Officier de l'Ordre national du Mérite

vu le code de l'environnement, et notamment ses articles L554-5, L555-16, R554-41 3°, R554-46, R555-30 b), R555-30-1 II et R555-31 ;

vu le code de l'urbanisme notamment ses articles L.101-2, L.132-1, L.132-2, L.151-1 et suivants, L.153-60, L.161-1 et suivants, L.163-10, R.431-16 ;

vu le code de la construction et de l'habitation, notamment ses articles R. 122-22 et R. 123-46 ;

vu le décret du 29 juillet 2020 portant nomination de M. Laurent TOUVET préfet de la Moselle ;

vu l'arrêté du 5 mars 2014 modifié définissant les modalités d'application du chapitre V du titre V du livre V du code de l'environnement et portant règlement de la sécurité des canalisations de transport de gaz naturel ou assimilé, d'hydrocarbures et de produits chimiques ;

vu l'arrêté DCL n° 2020-A-27 du 24 août 2020 portant délégation de signature en faveur de Monsieur Olivier DELCAYROU, secrétaire général de la préfecture de la Moselle ;

Vu l'étude de dangers générique des ouvrages de distribution de gaz naturel de PMS>16 bar et pour les DN>200 de PMS>10 bar, version V2,0 en date du 22 février 2016, de la société GRDF dont le siège social est situé 6 rue Condorcet – TSA 60800 – 75009 PARIS ;

Vu la partie spécifique de l'étude de dangers, relative au département de la Moselle, version 1 en date du 28 juin 2016 ;

Vu le courrier de complément au sujet des servitudes d'utilité publique du réseau GRDF en date du 27 novembre 2019 ;

vu le rapport de la Direction régionale de l'environnement, de l'aménagement et du logement de la région Grand Est, en date du 30 septembre 2020 ;

vu l'avis émis par le conseil départemental de l'environnement et des risques sanitaires et technologiques de la Moselle consulté du 9 au 18 décembre 2020 ;

Considérant que selon l'article L555-16 du code de l'environnement, les canalisations de transport de matières dangereuses doivent faire l'objet d'institution de servitudes d'utilité publique relatives à la maîtrise de l'urbanisation en raison des dangers et des inconvénients qu'elles présentent ;

Considérant que selon l'article R555-30-b du code de l'environnement, les périmètres à l'intérieur desquels les dispositions en matière de maîtrise de l'urbanisation s'appliquent sont déterminés par les risques susceptibles d'être créés par une canalisation de transport de matières dangereuses en service, notamment les risques d'incendie, d'explosion ou d'émanation de produits toxiques, menaçant gravement la santé ou la sécurité des personnes.

Sur proposition du secrétaire général de la Préfecture de la Moselle,

## **ARRÊTE**

### **Article 1 : objet**

Des servitudes d'utilité publique (SUP) sont instituées dans les zones d'effets générées par les phénomènes dangereux susceptibles de se produire sur les canalisations de distribution de gaz à hautes caractéristiques exploitées par la société GRDF sur le territoire de 47 communes du département de la Moselle (listées en annexe 1).

Pour chaque commune du département de la Moselle concernée, ces servitudes d'utilité publique sont établies conformément aux distances figurant dans les tableaux et sur les cartes présents dans l'annexe associée à la commune (annexe 2).

### **Article 2 :**

Les servitudes d'utilité publique sont centrées sur le tracé des canalisations et ont des largeurs de demi-bande, de part et d'autre de la canalisation, telles que définies dans les annexes du présent arrêté.

Seules les distances SUP1 sont reproduites dans la carte annexée au présent arrêté. Les restrictions supplémentaires fixées par l'article 3 pour les projets d'urbanisme dont l'emprise atteint les SUP 2 ou 3 sont mises en œuvre dans le cadre de l'instruction de l'analyse de compatibilité obligatoire pour tout projet dont l'emprise atteint la SUP 1.

Les démarches effectuées dans le cadre de l'analyse de compatibilité sont réalisées par le maître d'ouvrage auprès du transporteur dont les coordonnées sont les suivantes :

GRDF – MOA – Etudes de danger  
10, Viaduc Kennedy  
54000 NANCY

### **Article 3 : définition des servitudes d'utilité publique et maîtrise de l'urbanisation**

Conformément à l'article R. 555-30 b) du code de l'environnement, les servitudes sont les suivantes, en fonction des zones d'effets :

Servitude SUP1, correspondant à la zone d'effets létaux (PEL) du phénomène dangereux de référence majorant au sens de l'article R555-10-1 du code de l'environnement :

La délivrance d'un permis de construire relatif à un établissement recevant du public susceptible de recevoir plus de 100 personnes ou à un immeuble de grande hauteur et son ouverture est subordonnée à la fourniture d'une analyse de compatibilité ayant reçu l'avis favorable du distributeur ou, en cas d'avis défavorable du distributeur, l'avis favorable du Préfet rendu au vu de l'expertise mentionnée au III de l'article R. 555-31 du code de l'environnement. L'analyse de compatibilité est établie conformément aux dispositions de l'arrêté ministériel du 5 mars 2014 susvisé.

Servitude SUP2, correspondant à la zone d'effets létaux (PEL) du phénomène dangereux de référence réduit au sens de l'article R555-10-1 du code de l'environnement :

L'ouverture d'un établissement recevant du public susceptible de recevoir plus de 300 personnes ou d'un immeuble de grande hauteur est interdite.

Servitude SUP3, correspondant à la zone d'effets létaux significatifs (ELS) du phénomène dangereux de référence réduit au sens de l'article R555-10-1 du code de l'environnement :

L'ouverture d'un établissement recevant du public susceptible de recevoir plus de 100 personnes ou d'un immeuble de grande hauteur est interdite.

#### **Article 4 : information du transporteur**

Conformément à l'article R555-30-1 du code de l'environnement, le maire informe le transporteur de toute demande de permis de construire, certificat d'urbanisme opérationnel ou de permis d'aménager concernant un projet situé dans l'une des zones définies à l'article 3 du présent arrêté.

#### **Article 5 : enregistrement des servitudes**

Les servitudes instituées par le présent arrêté sont annexées aux plans locaux d'urbanisme et aux cartes communales des communes concernées conformément aux articles L151-43, L153-60, L161-1 et L163-10 du code de l'urbanisme.

#### **Article 6 : publication**

En application du R554-60 du code de l'environnement, le présent arrêté sera publié au recueil des actes administratifs et sur le site internet de la préfecture de la Moselle.

Pour chaque commune concernée, le corps de l'arrêté ainsi que l'annexe associée à la commune seront adressés au maire de la commune ou aux présidents des établissements publics de coopération intercommunale compétents en matière d'urbanisme.

En cas de modification de l'arrêté, pour chaque commune concernée, le corps de l'arrêté ainsi que l'annexe associée à la commune seront adressés au maire.

#### **Article 7 : voie de recours**

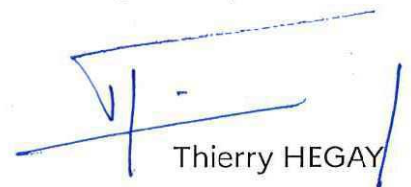
Cet arrêté pourra faire l'objet d'un recours contentieux auprès du tribunal administratif de Strasbourg dans un délai de deux mois à compter de sa publication.

Les particuliers et les personnes morales de droit privé non chargées de la gestion d'un service public peuvent désormais déposer leur recours par voie dématérialisée via l'application Télérecours depuis le site <http://www.telerecours.fr/>.

#### **Article 12 : exécution**

Le Secrétaire Général de la Préfecture de la Moselle, les présidents des établissements publics compétents, les maires des communes concernées, le directeur départemental des territoires de la Moselle, le directeur régional de l'environnement, de l'aménagement et du logement du Grand-Est sont chargés chacun en ce qui le concerne de l'exécution du présent arrêté dont une copie leur sera adressée, ainsi qu'au directeur de la société GRDF.

Fait à Metz, le 13 1 DEC. 2020  
Le préfet,  
pour le préfet,  
le secrétaire général par intérim

  
Thierry HEGAY

## ANNEXE 1 : liste des communes

AMNEVILLE  
ARS LAQUENEXY  
ARS SUR MOSELLE  
AUGNY  
BASSE HAM  
BERTRANGE  
BETTING  
BUHL LORRAINE  
CHIEULLES  
COINCY  
CUVRY  
FAMECK  
FEVES  
FLORANGE  
GANDRANGE  
GUENANGE  
HAGONDANGE  
HAYANGE  
HESSE  
HOMBOURG HAUT  
JOUY AUX ARCHES  
JURY  
LAQUENEXY  
LE BAN SAINT MARTIN

LORRY LES METZ  
MAIZIERES LES METZ  
MANOM  
MARANGE SILVANGE  
MARLY  
METZ  
MONTIGNY LES METZ  
MOULINS LES METZ  
NORROY LE VENEUR  
PELTRE  
PLAPPEVILLE  
POUILLY  
SAINT JULIEN LES METZ  
SARREBOURG  
SAULNY  
SEINGBOUSE  
SEMECOURT  
TERVILLE  
THIONVILLE  
UCKANGE  
VITRY SUR ORNE  
WOIPPY  
YUTZ

### Liste des EPCI de Moselle impactés par le transporteur GRdF

Communauté de communes Pays Orne Moselle	Communauté d'agglomération de Metz Métropole	Communauté d'agglomération Portes de France Thionville
Communauté de communes de l'Arc Mosellan	Communauté de communes de Freyming Merlebach	Communauté de communes de Sarrebouurg Moselle Sud
Communauté de communes du Haut Chemin Pays de Pange	Communauté d'agglomération du Val de Fensch	Communauté de communes des Rives de Moselle
Communauté de communes de Cattenom et environs		

### EPCI de Meurthe-et-Moselle impacté par le transporteur GRdF

Communauté de communes Mad et Moselle

vu pour être annexé à l'arrêté n°DCAT/BEPE-2020- 224

Le préfet

pour le préfet,

le secrétaire général par intérim

du 13 1 DEC. 2020

Thierry HEGAY

## ANNEXE 2

Arrêté instituant des servitudes d'utilité publique prenant en compte la maîtrise des risques autour des canalisations de transport de gaz naturel existantes, exploitées par la société GRdF sur le territoire de 47 communes du département de la Moselle

- fiche de caractérisation des canalisations de transport de gaz naturel exploitées par GRdF et de leurs bandes de servitudes d'utilité publique
- carte au 1/25000<sup>e</sup> matérialisant les servitudes d'utilité publique autour des canalisations de transport

vu pour être annexé à l'arrêté n°DCAT/BEPE-2020- 224

du 31 DEC. 2020

Le préfet  
pour le préfet,  
le secrétaire général par intérim

  
Thierry HEGAY

# Annexe 46 : Caractérisation des canalisations de distribution de gaz exploitées par GRDF et de leurs bandes de servitudes d'utilité publique sur la commune de Vitry-sur-Orne

Nom de la commune	Code Insee	Nom du Transporteur	Adresse du Transporteur
Vitry-sur-Orne	57724	GRDF - MOA - Etudes de danger	10 viaduc Kennedy - 54000 NANCY

## Tableaux des caractéristiques :

Dans les tableaux ci-dessous :

- PMS : Pression Maximale de Service de la canalisation
- DN : Diamètre Nominal de la canalisation.
- Distances S.U.P (SUP1, SUP2, SUP3) : Distances en mètres de part et d'autre de la canalisation définissant les limites des zones concernées par les servitudes d'utilité publique.

En cas d'écart entre les valeurs des distances SUP figurant dans les tableaux ci-dessous et la représentation cartographique des SUP telle qu'annexée au présent arrêté, les valeurs des tableaux font foi, appliquées au tracé réel des canalisations concernées.

NOTA 1 : Si la SUP1 du tracé adjacent enterré est plus large que celle d'un tronçon aérien, c'est elle qui doit être prise en compte au droit du tronçon aérien.

NOTA 2 : La longueur mentionnée correspond à la longueur de la canalisation traversant la commune impactée. Elle est arrondie au décimètre.

NOTA 3 : Si la SUP1 du tracé adjacent est plus large que celle de l'installation annexe, c'est elle qui doit être prise en compte au droit de l'installation annexe.

## Ouvrages traversant la commune :

Nom de la Canalisation	PMS	DN	Longueur (m)	Implantation	SUP1	SUP2	SUP3
GRDF DN250	25	250	562	Enterré	40	5	5
GRDF DN200	25	200	40	Enterré	25	5	5

## Ouvrages ne traversant pas la commune, mais dont les zones d'effets atteignent cette dernière :

Nom de la Canalisation	PMS	DN	Longueur (m)	Implantation	SUP1	SUP2	SUP3
GRDF DN250	25	250	0	Enterré	40	5	5

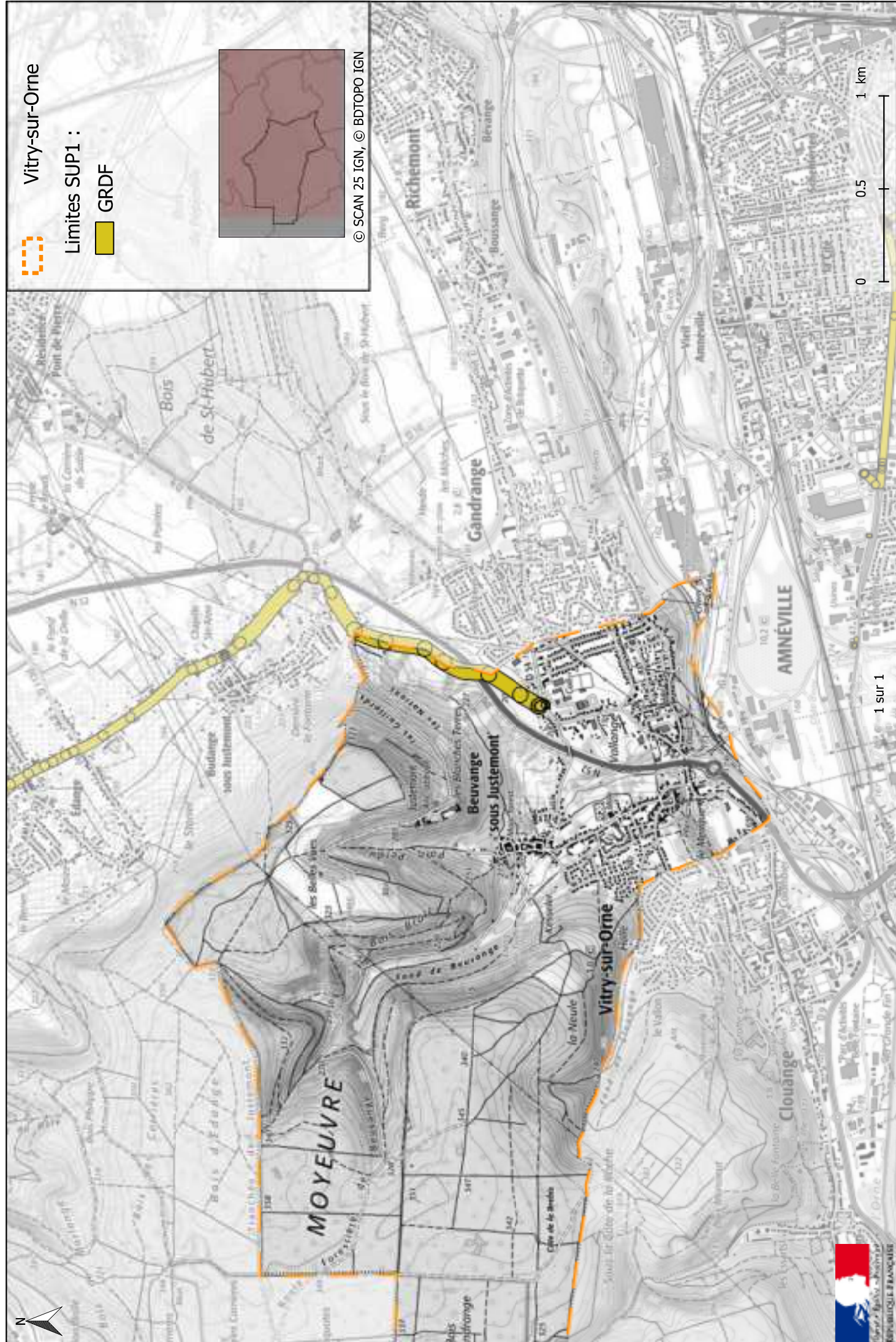
## Installations annexes situées sur la commune :

Nom de l'installation	SUP1	SUP2	SUP3
PRINCIPAL	20	5	5

## Installations annexes non situées sur la commune, mais dont les zones d'effets atteignent cette dernière :

Néant

# Servitudes d'utilité publique autour des canalisations de transport de matières dangereuses



Vitry-sur-Orne

Limites SUP1 :

GRDF

© SCAN 25 IGN, © BDTOP IGN

0 0.5 1 km

1 sur 1

