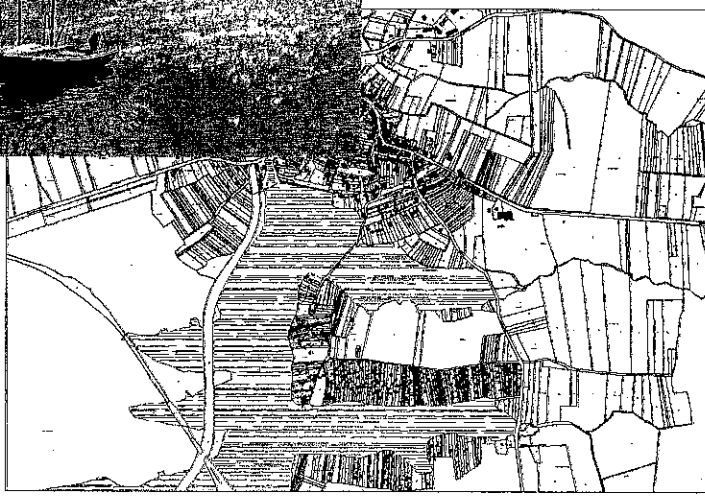
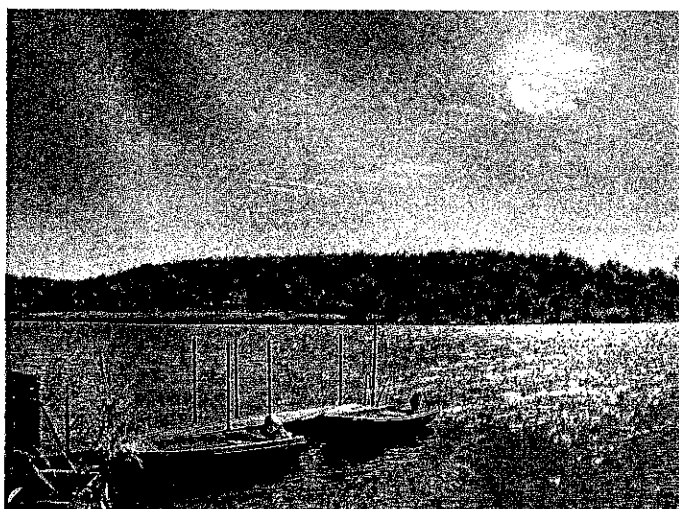




PLAN LOCAL D'URBANISME DE LA COMMUNE DE MITTERSHEIM

REGLEMENT

D



ECOLOR
7, place A. Schweitzer
57 930 FENETRANGE

2005

REGLEMENT P.L.U.

SOMMAIRE

I - DISPOSITIONS GENERALES

- Article 1. Champ d'application territorial du plan
- Article 2. Portée respective du règlement à l'égard d'autres législations relatives à l'occupation des sols.
- Article 3. Division du territoire en zones
- Article 4. Adaptations mineures.
- Article 5 Schéma Directeur d'Aménagement et de Gestion des Eaux
- Article 6 Sites Archéologiques

II - DISPOSITIONS APPLICABLES AUX ZONES URBAINES

- Dispositions applicables à la zone U
- Dispositions applicables à la zone UL
- Dispositions applicables à la zone UX

III - DISPOSITIONS APPLICABLES AUX ZONES A URBANISER

- Dispositions applicables à la zone 1 AU
- Dispositions applicables à la zone 1 AUL
- Dispositions applicables à la zone 1 AUX

- Dispositions applicables à la zone 2AU
- Dispositions applicables à la zone 2 AUL

IV - DISPOSITIONS APPLICABLES AUX ZONES AGRICOLES

- Dispositions applicables à la zone A

V - DISPOSITIONS APPLICABLES AUX ZONES NATURELLES ET FORESTIERES

- Dispositions applicables à la zone N

ANNEXES

I

DISPOSITIONS GENERALES

DISPOSITIONS GENERALES

ARTICLE 1 - CHAMP D'APPLICATION

Le présent règlement s'applique à l'ensemble du territoire de la commune de MITTERSHEIM délimité sur le plan C à l'échelle de 1/5000° par tiret entrecoupé de croix, et se substitue au Règlement du P.O.S. approuvé le 17/09/1993 et modifié le 18/07/1997 et le 28/09/2000.

ARTICLE 2 - PORTEE RESPECTIVE DU REGLEMENT A L'EGARD D'AUTRES LEGISLATIONS RELATIVES A L'OCCUPATION DES SOLS (au 27 mars 2001)

1. Les dispositions du présent règlement se substituent à celles des articles R111-1, à R111-27 du Code de l'Urbanisme à l'exception des articles d'ordre public R111-2, R111-3-2., R111-4, R111-14-2, R111-15 et R111-21 du Code de l'Urbanisme qui sont et restent applicables sur le territoire communal :

L'article R111-2

Article R111-2 (D n° 76-276, 29 mars 1976, D n°98-913, 12 octobre 1998). « Le permis de construire peut être refusé ou n'être accordé que sous réserve de l'observation de prescriptions spéciales si les constructions, par leur situation ou leurs dimensions, sont de nature à porter atteinte à la salubrité ou à la sécurité publique. Il en est de même si les constructions projetées, par leur implantation à proximité d'autres installations, leurs caractéristiques ou leur situation, sont de nature à porter atteinte à la salubrité ou à la sécurité publique ».

L'article R111-3-2

Article R111-3-2 (D n° 77-755, 7 juillet 1977). « Le permis de construire peut être refusé ou n'être accordé que sous réserve de l'observation de prescriptions spéciales si les constructions sont de nature, par leur localisation, à compromettre la conservation ou la mise en valeur d'un site ou de vestiges archéologiques ».

L'article R111-4

L'article R111-4 (D n° 76-276, 29 mars 1976, D n° 77-755, 7 juillet 1977, D n° 99-226 du 1^{er} avril 1999). « Le permis de construire peut être refusé sur des terrains qui ne seraient pas desservis par des voies publiques ou privées dans des conditions répondant à l'importance ou à la destination de l'immeuble ou de l'ensemble d'immeubles envisagé, et notamment si les caractéristiques de ces voies rendent difficiles la circulation ou l'utilisation des engins de lutte contre l'incendie.

Il peut également être refusé si les accès présentent un risque pour la sécurité des usagers des voies publiques ou pour celles des personnes utilisant ces accès. Cette sécurité doit être appréciée compte tenu, notamment de la position des accès, de leur configuration ainsi que de la nature et de l'intensité du trafic.

La délivrance du permis de construire peut être subordonnée :

- a) à la réalisation d'installations propres à assurer le stationnement hors des voies publiques des véhicules correspondant aux besoins de l'immeuble à construire;
- b) à la réalisation de voies privées ou de tous autres aménagements particuliers nécessaires au respect des conditions de sécurité mentionnées au deuxième alinéa ci-dessus.

Il ne peut être exigé la réalisation de plus d'une aire de stationnement par logement lors de la construction de logements locatifs financés avec un prêt aidé par l'Etat.

"L'obligation de réaliser des aires de stationnement n'est pas applicable aux travaux de transformation ou d'amélioration de bâtiments affectés à des logements locatifs financés avec un prêt aidé par l'Etat, y compris dans le cas où ces travaux s'accompagnent de la création de surface hors œuvre nette, dans la limite d'un plafond de 50% de la surface hors œuvre nette existant avant le commencement des travaux".

Le nombre des accès sur les voies publiques peut être limité dans l'intérêt de la sécurité. En particulier, lorsque le terrain est desservi par plusieurs voies, les constructions peuvent n'être autorisées que sous réserve que l'accès soit établi sur la voie où la gêne pour la circulation sera la moindre ».

L'article R111-14-2

Article R111-14-2 (D n° 77-1141, 12 octobre 1977). « Le permis de construire est délivré dans le respect des préoccupations d'environnement définies à l'article 1er de la loi n° 76-629 du 10 juillet 1976 relative à la protection de la nature, il peut n'être accordé que sous réserve de l'observation de prescriptions spéciales, si les constructions, par leur situation, leur destination ou leurs dimensions, sont de nature à avoir des conséquences dommageables pour l'environnement ».

L'article R111-15

Article R111-15 (D n° 76-276, 29 mars 1976 ; D n° 77-755, 7 juillet 1977 ; D n° 81-533, 12 mai 1981 ; D n° 83-812, 9 septembre 1983 ; D n° 86-984, 19 août 1986). « Le permis de construire peut être refusé ou n'être accordé que sous réserve de l'observation de prescriptions spéciales lorsque, par leur importance, leur situation et leur affectation, des constructions contrarieraient l'action d'aménagement du territoire et d'urbanisme telle qu'elle résulte de directives d'aménagement national approuvées par décret, et notamment des dispositions des schémas directeurs intéressant les agglomérations nouvelles approuvés avant le 1er octobre 1983 ou, postérieurement à cette date, dans les conditions prévues au b) du deuxième alinéa de l'article R122-22 ».

L'article R111-21

L'article R111-21 (D n° 76.276, 29 mars 1976, D n° 77.755 7 juillet 1977).

"Le permis de construire peut être refusé ou n'être accordé que sous réserve de l'observation de prescriptions spéciales si les constructions, par leur situation, leur architecture, leurs dimensions ou l'aspect extérieur des bâtiments ou ouvrages à édifier ou à modifier, sont de nature à porter atteinte au caractère ou à l'intérêt des lieux avoisinants, aux sites, aux paysages naturels ou urbains ainsi qu'à la conservation des perspectives monumentales".

2. Sont également applicables les articles suivants du Code de l'Urbanisme :
 - L145-1 (loi du 9 janvier 1985 relative au développement et à la protection de la montagne) figurant en annexe au PLU.
 - L147-1 (loi du 11 juillet 1985 relative à l'urbanisme au voisinage des aérodromes).
L'éventuel plan d'exposition au bruit figure en annexe au PLU.

3. Il peut être fait sursis à statuer par l'autorité compétente, à une demande d'autorisation ou d'utilisation le sol en vertu des dispositions des articles L111-7 et L111-8 du Code de l'Urbanisme :
 - article L111-9 : enquête préalable à la déclaration d'utilité publique d'une opération
 - article L111-10 : projet de travaux publics
 - article L123-6 et L123-13 : prescription et révision du PLU
 - article L311-2 : ZAC
 - article L313-2 : secteurs sauvegardés et restauration immobilière
 - article 7 de la loi 85-1496 du 31 décembre 1985 relative à l'aménagement rural :
remembrement - aménagement.

4. Opérations d'utilité publique :

Le Permis de construire peut être refusé sur les terrains dans l'opération selon les dispositions de l'article L421-4 du Code de l'Urbanisme.

5. S'ajoutent aux règles du PLU les prescriptions prises au titre de législations spécifiques concernant les servitudes d'utilité publique affectant l'utilisation et l'occupation du sol reportées sur le document graphique "Servitudes" et récapitulées dans les annexes du PLU.

6. Les annexes indiquant, à titre d'information, sur un ou plusieurs documents graphiques, s'il y a lieu :

- a. Les secteurs sauvegardés, délimités en application des articles L313-1 et suivants ;
- b. Les zones d'aménagement concerté ;
- c. Les zones de préemption délimitées en application de l'article L142-1 dans sa rédaction antérieure à la loi n° 85-729 du 18 juillet 1985 relative à la définition et à la mise en œuvre de principes d'aménagement et de l'article L142-3 dans sa rédaction issue de la même loi ;
- d. Les périmètres à l'intérieur desquels s'applique le droit de préemption urbain défini par les articles L211-1 et suivants ainsi que les périmètres provisoires ou définitifs des zones d'aménagement différé ;
- e. Les zones délimitées en application de l'article L430-1 à l'intérieur desquelles s'appliquent les dispositions relatives au permis de démolir prévues aux articles L430-2 et suivants.
- f. Les périmètres de développement prioritaires délimités en application de la loi n° 80-531 du 15 juillet 1980 relative aux économies d'énergie et à l'utilisation de la chaleur ;
- g. Les périmètres d'interdiction ou de réglementation des plantations et semis d'essences forestières, les périmètres d'actions forestières et les périmètres de zones dégradées à faible taux de boisement, délimités en application des 1^{er}, 2^{es} et 3^{es} de l'article L126-1 du code rural ;
- h. Les périmètres miniers définis en application des titres II, III et V du livre I^{er} du code minier ;
- i. Les périmètres de zones spéciales de recherche et d'exploitation de carrières et des zones d'exploitation et d'aménagement coordonné de carrières, délimités en application des articles 109 et 109-1 du code minier ;
- j. Le périmètre des zones délimitées en application de l'article L111-5-2 à l'intérieur desquelles certaines divisions foncières sont soumises à déclaration préalable ;
- k. Les périmètres à l'intérieur desquels l'autorité compétente peut surseoir à statuer sur les demandes d'autorisation en application de l'article L111-10 ;
- l. Le périmètre des secteurs dans lesquels un programme d'aménagement d'ensemble a été approuvé en application de l'article L332-9 ;
- m. Le périmètre des secteurs situés au voisinage des infrastructures de transports terrestres, dans lesquels des prescriptions d'isolement acoustique ont été édictées en application de l'article L571-10 du Code de l'Environnement ;

7. Délivrance du permis de construire et réalisation d'aire de stationnement :

Article L421-3 :

Le permis de construire ne peut être accordé que si les constructions projetées sont conformes aux dispositions législatives et réglementaires concernant l'implantation des constructions, leur destination, leur nature, leur architecture, leurs dimensions, leur assainissement et l'aménagement de leurs abords et si le demandeur s'engage à respecter les règles générales de construction prises en application du chapitre 1^{er} du titre 1^{er} du livre 1^{er} du Code de la construction et de l'habitation.

En outre, pour les immeubles de grande hauteur ou les établissements recevant du public, le permis de construire ne peut être délivré que si les constructions ou les travaux projetés sont conformes aux règles de sécurité propres à ce type d'immeubles ou d'établissements, que les locaux concernés soient ou non à usage d'habitation.

Pour les établissements recevant du public, le permis de construire ne peut être délivré que si les constructions ou les travaux projetés sont conformes aux dispositions de l'article L111-7 du Code de la construction et de l'habitation.

Lorsque le pétitionnaire ne peut satisfaire lui-même aux obligations imposées en matière de réalisation d'aires de stationnement, il peut être tenu quitte de ces obligations en justifiant, pour les places qu'il ne peut réaliser lui-même sur le terrain d'assiette ou dans son environnement immédiat, soit de l'obtention d'une concession à long terme dans un parc public de stationnement existant ou en cours de réalisation, soit de l'acquisition de places dans un parc privé de stationnement existant ou en cours de réalisation.

Lorsqu'une aire de stationnement a été prise en compte dans le cadre d'une concession à long terme ou d'un parc privé de stationnement au titre des obligations visées à l'alinéa précédent, elle ne peut être prise en compte, en tout ou en partie; à l'occasion d'une nouvelle autorisation.

Si les travaux ou construction ne sont pas soumis à l'obtention d'une autorisation prévue à l'article L421-1, les dispositions contenues dans le plan local d'urbanisme relatives à la réalisation d'aires de stationnement s'appliquent.

A défaut de pouvoir réaliser l'obligation prévue au 1^o alinéa, le pétitionnaire peut être tenu de verser à la commune une participation fixée par le conseil municipal, en vue de la réalisation de parcs publics de stationnement. Le montant de cette participation ne peut excéder 12 195,92 € par place de stationnement. Cette valeur, fixée à la date de promulgation de la loi n° 2000-1208 du 13 décembre 2000 relative à la solidarité et au renouvellement urbains, et modifiée au 1^{er} novembre de chaque année en fonction de l'indice du coût de la construction publié par l'Institut national de la statistique et des études économiques.

"Un décret en Conseil d'Etat détermine les conditions d'application des quatrième et cinquième alinéas du présent article et précise notamment les modalités d'établissement, de liquidation et de recouvrement de la participation prévue au quatrième alinéa, ainsi que les sanctions et garanties y afférentes."

"Il ne peut, nonobstant toute disposition des documents d'urbanisme être exigé la réalisation de plus d'une aire de stationnement par logement lors de la construction de logements locatifs financés avec un prêt aidé par l'Etat. Les plans locaux d'urbanisme peuvent en outre ne pas imposer la réalisation d'aires de stationnement lors de la construction de ces logements.

"L'obligation de réaliser des aires de stationnement n'est pas applicable aux travaux de transformation ou d'amélioration de bâtiments affectés à des logements locatifs financés avec un prêt aidé par l'Etat, y compris dans le cas où ces travaux s'accompagnent de la création de surface hors œuvre nette, dans la limite d'un plafond fixé par décret en Conseil d'Etat".

Nonobstant toute disposition contraire des documents d'urbanisme, l'emprise au sol des surfaces, bâties ou non, affectées aux aires de stationnement annexes d'un commerce soumis à l'autorisation d'exploitation commerciale prévue au 1^o, 6^o et 8^o du I de l'article L720-5 du code du commerce et au 1^o de l'article 36-1 de la loi n° 73-1193 du 27 décembre 1973 d'orientation du commerce et de l'artisanat, ne peut excéder une fois et demi la surface hors œuvre nette des bâtiments affectés au commerce.

Lorsqu'un équipement cinématographique soumis à l'autorisation prévue au 1^o de l'article 36-1 de la loi n° 73-1193 du 27 décembre 1973 précitée n'est pas installé sur le même site qu'un commerce soumis aux autorisations d'exploitation commerciale prévues aux 1^o, 6^o et 8^o du I de l'article L720-5 du code du commerce, l'emprise au sol des surfaces, bâties ou non, affectées aux aires de stationnement annexes de cet équipement cinématographique ne doit pas excéder une place de stationnement pour trois fauteuils.

Les dispositions des deux alinéas précédants ne font pas obstacle aux travaux de réfection et d'amélioration ou à l'extension limitée des bâtiments commerciaux existant à la date d'entrée en vigueur de la loi n° 2000-1208 du 13 décembre 2000 précitée.

8. En cas de divergence entre le règlement du PLU et le règlement d'un lotissement :

- Pendant une période de 5 ans à compter de l'achèvement des travaux du lotissement constaté par délivrance du certificat administratif prévu à l'article R315-36a) du Code de l'Urbanisme, seul le règlement du lotissement est applicable.
- Au delà de cette période de 5 ans et jusqu'à la caducité du règlement du lotissement dans les conditions prévues à l'article L.315-2-1 du Code de l'Urbanisme, ce sont les règles les plus contraignantes qui s'appliquent.

Ces dispositions ne concernent que les lotissements autorisés antérieurement au PLU ; ceux autorisés postérieurement étant nécessairement conformes au règlement du PLU et éventuellement complémentaires en application de l'article R315-5 e) du Code de l'Urbanisme.

La liste des lotissements dont les règles d'urbanisme ont été maintenues en application de l'article L315-2-1 alinéa 2, figure dans les annexes du PLU.

ARTICLE 3 - DIVISION DU TERRITOIRE EN ZONES

Le territoire couvert par le présent Plan Local d'Urbanisme est entièrement divisé en zones Urbaines "zones U", en zones A Urbaniser "zones AU", en zones Agricoles "zones A" et en zones Naturelles et forestières "zones N".

1 - LES ZONES URBAINES "zones U"

Les zones urbaines sont dites "zones U". Peuvent être classées en zone urbaine, les secteurs déjà urbanisés et les secteurs où les équipements publics existants ou en cours de réalisation ont une capacité suffisante pour desservir les constructions à implanter. Les zones urbaines auxquelles s'appliquent les dispositions des différents chapitres du Titre II du présent règlement sont :

⇒ **La zone U**

Il s'agit d'une Zone Urbaine qui comprend de l'habitat, des services, activités diverses et des équipements publics.

⇒ **La zone UL**

Il s'agit de la base de loisirs dévolue essentiellement aux activités de loisirs, sport et tourisme.

⇒ **La zone UX**

Il s'agit d'une zone réservée essentiellement aux activités économiques.

2 - LES ZONES A URBANISER "zones AU"

Sont classés en zone à urbaniser les secteurs à caractère naturel de la commune destinés à être ouverts à l'urbanisation.

Lorsque les voies publiques et les réseaux d'eau, d'électricité et, le cas échéant, d'assainissement existant à la périphérie immédiate d'une zone AU ont une capacité suffisante pour desservir les constructions à implanter dans l'ensemble de cette zone, le projet d'aménagement et de développement durable et le règlement définissent les conditions d'aménagement et d'équipement de la zone. Les constructions y sont autorisées soit lors de la réalisation d'une opération

d'aménagement d'ensemble, soit au fur et à mesure de la réalisation des équipements internes à la zone prévus par le projet d'aménagement et de développement durable et le règlement.

Lorsque les voies publiques et les réseaux d'eau, d'électricité et, le cas échéant, d'assainissement existant à la périphérie immédiate d'une zone AU n'ont pas une capacité suffisante pour desservir les constructions à implanter dans l'ensemble de cette zone, son ouverture à l'urbanisation peut être subordonnée à une modification ou à une révision du plan local d'urbanisme.

⇒ **La zone 1 AU**

Il s'agit d'une zone future non équipée, destinée essentiellement à l'habitat, aux services, aux activités diverses et aux équipements collectifs.

⇒ **La zone 1 AUL**

Il s'agit d'une zone non équipée, ou partiellement équipée, destinée à l'habitat ainsi qu'aux activités de loisirs, de sport et de tourisme.

⇒ **La zone 1 AUX**

Il s'agit d'une zone non équipée, ou partiellement équipée, réservée essentiellement aux activités économiques.

⇒ **La zone 2AU**

Il s'agit d'une zone non équipée, ou partiellement équipée, destinée à l'urbanisation future à moyen et long terme.

⇒ **La zone 2 AUL**

Il s'agit d'une zone non équipée, ou partiellement équipée, destinée à l'urbanisation future à moyen et long terme, destinée essentiellement à des activités touristiques, de sports ou de loisirs.

3 - LES ZONES AGRICOLES "zones A"

Sont classés en zone agricole les secteurs de la commune, équipés ou non, à protéger en raison du potentiel agronomique, biologique ou économique des terres agricoles.

Les constructions et installations nécessaires aux services publics ou d'intérêt collectif et à l'exploitation agricole sont seules autorisées en zone A.

4 - LES ZONES NATURELLES ET FORESTIERES "zones N"

Sont classés en zone naturelle et forestière les secteurs de la commune, équipés ou non, à protéger en raison soit de la qualité des sites, des milieux naturels, des paysages et de leur intérêt, notamment du point de vue esthétique, historique ou écologique, soit de l'existence d'une exploitation forestière, soit de leur caractère d'espaces naturels.

En zone N peuvent être délimités des périmètres à l'intérieur desquels s'effectuent les transferts des possibilités de construire prévus à l'article L123-4. Les terrains présentant un intérêt pour le développement des exploitations agricoles et forestières sont exclus de la partie de ces périmètres qui bénéficie des transferts de coefficient d'occupation des sols.

En dehors des périmètres définis à l'alinéa précédent, des constructions peuvent être autorisées dans des secteurs de taille et de capacité d'accueil limitées, à la condition qu'elles ne portent atteinte ni à la préservation des sols agricoles et forestiers ni à la sauvegarde des sites, milieux naturels et paysages.

Les zones peuvent être divisées en sous-zones.

Les limites de ces différentes zones et éventuellement des sous-zones, figurent sur les documents graphiques. Les plans comportent également les secteurs définis aux articles R123-11 et R123-12 du Code de l'Urbanisme.

ARTICLE 4 - ADAPTATIONS MINEURES

Les règles et servitudes définies par le Plan Local d'Urbanisme ne peuvent faire l'objet d'aucune dérogation à l'exception des adaptations mineures rendues nécessaires par la nature du sol, la configuration des parcelles ou le caractère des constructions avoisinantes (articles 3 à 13 des règlements des différentes zones).

Lorsqu'un immeuble bâti existant n'est pas conforme aux règles édictées par le règlement applicable à la zone, le permis de construire ne peut être accordé que pour des travaux qui ont pour objet d'améliorer la conformité de ces immeubles avec lesdites règles ou qui sont sans effet à leur égard.

ARTICLE 5 - SCHEMA DIRECTEUR D'AMENAGEMENT ET DE GESTION DES EAUX

Le Schéma Directeur d'Aménagement et de Gestion approuvé par le Préfet de Bassin Rhin Meuse - Préfet de la Moselle - le 18 novembre 1996 à effet à compter du 4 janvier 1997 prévoit : article D 51 « le principe est de préserver les zones inondables, naturelles, résiduelles et de fréquence centennale de tout remblaiement, de tout endiguement et de toute urbanisation ». Le PLU doit être compatible ou rendu compatible avant le 31 décembre 2001.

ARTICLE 6 - SITES ARCHEOLOGIQUES

1. « En application du titre III de la loi du 27 septembre 1941 validée réglementant en particulier les découvertes fortuites, toute découverte de quelque ordre qu'elle soit (vestige, structure, objet, monnaie...) doit être signalée immédiatement au Service Régional de l'Archéologie de Lorraine (6, Place de Chambre - 57045 - METZ Cedex 1 ☎ 03.87.56.41.10), soit directement, soit par l'intermédiaire de la Mairie ou de la Préfecture. Les vestiges découverts ne doivent en aucun cas être détruits avant examen par un agent de l'Etat et tout contrevenant serait passible des peines prévues aux articles 322-1 et 322-2 du Code Pénal, en application de la loi n° 80-532 du 15 juillet 1980 modifiée relative à la protection des collections publiques contre les actes de malveillance.

2) Les opérations d'archéologie préventive sont décidées par le Préfet de Région lorsque des travaux, publics ou privés, sont susceptibles d'affecter le patrimoine archéologique. Complémentairement aux dispositions fondamentales de la loi de 1941, elles sont désormais régies par la loi n° 2001-44 du 17 janvier 2001 modifiée par la loi n° 2003-707 du 1^{er} août 2003, et ses décrets d'application du 17 janvier 2002 et du 2 avril 2002 : dans ce cadre, diagnostic et/ou fouille sont prescrits par l'Etat préalablement à l'aménagement des sites. Lorsque des vestiges immeubles méritent d'être conservés en place, le Préfet de Région peut prescrire leur conservation, totale ou partielle, ou bien la modification du projet.

Seront transmis pour instruction au Conservateur régional de l'Archéologie :

- toute demande d'autorisation d'urbanisme définie dans l'article 1^{er} du décret n° 2002-89 du 16 janvier 2002 concernant les projets situés dans les secteurs recensés comme étant susceptibles de comporter des vestiges.
- toute demande d'autorisation d'urbanisme concernant des projets de plus de 3000 m² d'emprise sur le reste du territoire communal.

II

DISPOSITIONS APPLICABLES AUX ZONES URBAINES

ZONE U

Le règlement de la zone est constitué par les prescriptions ci-dessous, sous réserve de l'observation des dispositions générales figurant au I du Règlement du PLU et des Servitudes d'Utilité Publique annexées au PLU.

CARACTERE DE LA ZONE

Il s'agit d'une zone urbaine qui correspond d'une part, au centre ancien de la commune et aux zones d'extension récentes d'habitat. Cette zone comprend de l'habitat, des services, activités diverses et des équipements collectifs.

La zone U comporte 2 secteurs : **le secteur Ua** correspond au village ancien, dans **le secteur Ub** le rez-de-chaussée des constructions devra être au moins au niveau de la voie.

SECTION I – NATURE DE L'OCCUPATION ET DE L'UTILISATION DU SOL

- Rappel

1. Les installations et travaux divers sont soumis à l'autorisation prévue aux articles R442.1 et suivants du Code de l'Urbanisme.
2. Les installations et travaux divers (article R.442.2 du Code de l'Urbanisme) et tous travaux ayant pour effet de détruire un élément de paysage identifié par un plan local d'urbanisme en application du 7° de l'article L.123.1 et non soumis à un régime d'autorisation doivent faire l'objet d'une autorisation préalable au titre des installations et travaux divers dans les conditions prévues par décret en Conseil d'Etat (article L.442.2 du Code de l'Urbanisme).

ARTICLE U 1 - OCCUPATIONS ET UTILISATIONS DU SOL INTERDITES

1. Les établissements et installations de toutes natures destinés à accueillir des activités pouvant porter atteinte à la salubrité et à la sécurité, ou apporter une gêne matérielle, sonore, olfactive ou visuelle, ou qui, par leur taille ou leur organisation sont incompatibles avec la structure architecturale ou urbaine de la zone.
2. **Les constructions** destinées à l'industrie, à la fonction d'entrepôt, à l'exploitation agricole ou forestière.
3. **Les installations classées soumises à autorisation.**
4. **Les lotissements** à usage d'activités.
5. **Camping et stationnement de caravanes :**
 - . les caravanes isolées,
 - . les terrains aménagés de camping et caravanage,
 - . le stationnement de caravanes ou le stationnement de plusieurs caravanes sur un même terrain.
6. **Les habitations légères de loisirs.**
7. **Les parcs résidentiels de loisirs.**

8. Les installations et travaux divers suivants :

- . les parcs d'attraction,
- . les dépôts de véhicules (véhicules neufs ou usagés) susceptibles de contenir au moins dix unités,
- . les garages collectifs de caravanes,
- . les travaux ayant pour effet de détruire un élément de paysage identifié par le P.L.U.

9. les décharges.**ARTICLE U 2 - OCCUPATIONS ET UTILISATIONS DES SOLS ADMISES SOUS CONDITIONS**

1. Les dépendances des habitations à condition qu'elles n'abritent pas d'animaux, autres, que chevaux, volailles, lapins, moutons, ou animaux domestiques et que l'élevage de ces animaux soit exclusivement de type familial.
2. Les annexes, dépendances et abris de jardin seront admis uniquement si ils sont édifiés simultanément ou postérieurement à la construction principale autorisée dans la zone.
3. Les constructions à usage artisanal et les installations classées soumises à déclaration à condition qu'elles correspondent à des besoins nécessaires à la vie et à la commodité des habitants.
4. Les affouillements et exhaussements de sol de plus de 100 m² et de plus de 2 mètres de dénivelé, s'ils sont liés aux constructions, installations et ouvrages autorisés dans la zone.
5. Les occupations et utilisations du sol non mentionnées à l'article U-1 situées à moins de 35 mètres du périmètre du cimetière, à condition qu'elles ne comportent pas de partie de construction en sous-sol, et ne nécessitent pas le forage d'un puits destiné à l'alimentation en eau.

DANS LE SECTEUR Ub :

6. Le niveau de rez-de-chaussée des constructions autorisées dans le secteur doit être situé au moins au niveau de la chaussée de la rue.

**SECTION II -
CONDITIONS DE L'OCCUPATION DU SOL****ARTICLE U 3 - ACCES ET VOIRIE****I - Voirie**

1. Pour être constructible, un terrain doit être desservi par une voie (publique ou privée) de caractéristiques proportionnées à l'importance de l'occupation ou de l'utilisation des sols envisagée.
2. Les voies nouvelles ouvertes à la circulation automobile doivent avoir au moins 6 mètres d'emprise.
3. Les voies nouvelles en impasse ouvertes à la circulation automobile doivent être aménagées dans leur partie terminale de façon à permettre aux véhicules de service de faire demi-tour.

II- Accès

1. Les caractéristiques d'un accès carrossable doivent permettre de satisfaire aux règles de desserte concernant :
 - la défense contre l'incendie et la protection civile; l'emprise minimum de l'accès est fixée à 3,50 mètres.
 - la sécurité publique, notamment lorsqu'un terrain peut être desservi par plusieurs voies, l'accès sur celle de ces voies qui présente un risque pour la sécurité est interdit.
2. Aucune opération ne peut avoir un accès carrossable sur les chemins de halage et de marche-pied, les pistes cyclables, les pistes de défense de la forêt contre l'incendie, les sentiers touristiques, les voies express et les autoroutes.

ARTICLE U 4 - DESSERTE PAR LES RESEAUX

I - Eau potable

Toute construction ou installation nécessitant une alimentation en eau doit être raccordée au réseau collectif de distribution d'eau potable.

II - Assainissement

1. Eaux usées

Toute construction ou installation nécessitant une évacuation des eaux usées doit être raccordée au réseau collectif d'assainissement si celui-ci communique avec une station d'épuration suffisante.

La nature des effluents doit être compatible avec les caractéristiques du réseau. En cas d'incompatibilité, le constructeur doit assurer le traitement des eaux usées avant rejet.

Dans le cas contraire, toute construction ou installation devra être assainie par un dispositif conforme à l'arrêté interministériel technique du 6 Mai 1996 relatif à l'assainissement non collectif.

Les constructions réalisées dans le cadre d'une opération groupée de plus de 10 logements doivent être desservies par un seul dispositif collectif.

2. Eaux pluviales

Les aménagements doivent garantir et maîtriser l'écoulement des eaux pluviales dans le réseau public.

En l'absence d'un réseau d'eaux pluviales, le constructeur doit réaliser sur son terrain et à sa charge, des dispositifs appropriés et proportionnés permettant l'évacuation des eaux pluviales.

III - Electricité - Téléphone - Télédistribution

1. Les nouvelles installations de distribution électrique, de téléphone et de télédistribution doivent être réalisées de manière à permettre la meilleure dissimulation possible du réseau de câbles.
2. Les réseaux définitifs d'électricité, de téléphone et de télédistribution établis dans le périmètre des lotissements et des opérations groupées doivent être réalisés en souterrain.

ARTICLE U 5 - CARACTERISTIQUES DES TERRAINS

Pas de prescription.

ARTICLE U 6 - IMPLANTATION DES CONSTRUCTIONS PAR RAPPORT AUX VOIES ET EMPRISES PUBLIQUES.**6.1. DANS LE SECTEUR Ua :**

6.1.1. Le nu extérieur de la façade principale des constructions nouvelles sera raccordé à celui des maisons voisines.

6.1.2. Dans les enfilades présentant des décrochements, la façade principale sera implantée :

- . à l'existant,
- . au même nu ou en retrait de la maison la plus en saillie,
- . au même nu ou en saillie de la maison la plus éloignée de la voie.

Ne sont pas comptés comme décrochements, les retraits ou avancées formés par des constructions faisant figure de pièces rapportées.

6.1.3. Toutes occupations et utilisations sont interdites entre l'alignement de voies et l'alignement de façades au-dessus du niveau du sol, à l'exception de trappes de cave, marches d'escalier, murs de soutènement, fontaines et autres constructions de même nature ainsi que le mobilier urbain.

6.1.4. Les autres constructions ne peuvent s'implanter en avant de la façade des constructions voisines les plus proches.

6.1.5. Lorsqu'une unité foncière a plusieurs façades sur rue, ces règles d'implantation obligatoire ne s'appliqueront qu'à la façade présentant un intérêt architectural.

6.1.6. Il sera autorisé d'édifier d'autres constructions dans la partie arrière de l'unité foncière lorsqu'une façade sur rue est occupée suivant les articles ci-dessus aux conditions fixées à l'article 10.

6.2. DANS TOUTE LA ZONE U SAUF DANS LE SECTEUR Ua :

6.2.1. Sauf dispositions particulières inscrites sur le document graphique la façade sur rue et sur toute voie ouverte à la circulation publique, de la construction principale projetée ne doit pas être implantée à moins de 5 mètres et à plus de 15 mètres de l'alignement des voies publiques existantes, à modifier ou à créer.

6.2.2. Les autres constructions ne peuvent s'implanter en avant de la façade des constructions voisines les plus proches.

6.2.3. Pour les voies privées, la limite d'emprise de la voie se substitue à la définition de l'alignement.

6.2.4. Toutefois, des implantations autres que celles prévues ci-dessus peuvent être admises lorsque le retrait permet d'aligner la nouvelle construction avec une construction existante, dans le but de former une unité architecturale.

6.3. Cet article ne s'applique pas aux équipements publics, ainsi qu'aux ouvrages techniques nécessaires au fonctionnement des services publics ou concourant aux missions des services publics.

ARTICLE U 7 - IMPLANTATION DES CONSTRUCTIONS PAR RAPPORT AUX LIMITES SEPARATIVES

7.1. DANS LE SECTEUR Ua :

7.1.1. Sur une profondeur de 20 mètres, la façade sur rue des constructions doit être édifiée d'une limite latérale à l'autre.

7.1.2. Toutefois, lorsque le terrain a une façade sur rue supérieure ou égale à 10 mètres, l'implantation sur une seule des limites est autorisée. La distance, par rapport à l'autre, comptée horizontalement de tout point de ce bâtiment au point de la limite parcellaire qui en est le plus rapproché doit être au moins égale à la moitié de la différence d'altitude entre ces deux points, sans pouvoir être inférieur à 3 mètres.

Dans ce cas, sur la largeur de façade laissée libre, un élément de liaison d'une hauteur de 2,00 m minimum sera édifiée à l'alignement suivant les règles fixées à l'article 6.

7.1.3. Au-delà de cette profondeur de 20 mètres, les constructions doivent être édifiées soit en limite séparative, soit en respectant un retrait par rapport aux limites séparatives égal à la moitié de la hauteur au faîtage de la construction sans que ce retrait ne soit inférieur à 3 mètres.

Pour les constructions dont la hauteur totale est inférieure ou égale à 4 mètres, l'implantation sur limite est autorisée.

7.2. DANS TOUTE LA ZONE U SAUF DANS LE SECTEUR Ua :

7.2.1. Les constructions doivent être édifiées soit en limite séparative, soit en respectant un retrait par rapport aux limites séparatives égal à la moitié de la hauteur à l'égout de toiture de la construction sans que ce retrait ne soit inférieur à 3 mètres.

7.3. Cet article ne s'applique pas aux ouvrages techniques nécessaires au fonctionnement des services publics ou concourant aux missions des services publics.

ARTICLE U 8 - IMPLANTATION DES CONSTRUCTIONS LES UNES PAR RAPPORT AUX AUTRES SUR UNE MEME PROPRIETE.

8.1. Les constructions non contiguës doivent être édifiées de telle manière qu'elles observent, par rapport aux baies des pièces principales d'habitation une distance minimale de :

- a) pour les annexes non-habitable : 4 mètres,
- b) pour les habitations, la distance compté horizontalement de tout point du bâtiment au point le plus proche du bâtiment existant doit être au moins égale à la différence de niveau entre ces deux points sans être inférieure à 4 mètres.

ARTICLE U 9 - EMPRISE AU SOL

Pas de prescription.

ARTICLE U 10 - HAUTEUR MAXIMUM DES CONSTRUCTIONS**10.1. DANS LE SECTEUR Ua :**

10.1.1. On s'alignera à la hauteur des égouts voisins.

10.1.2. Entre deux constructions d'inégale hauteur et quelle que soit la hauteur des égouts voisins, on placera l'égout de toiture soit :

a) à l'existant.

b) à égale hauteur d'un ou des égouts voisins.

c) en dessous de l'égout le plus haut, mais au-dessus de l'égout le plus bas.

d) dans le cas où les égouts de toitures des constructions voisines sont situés à moins de 5 mètres de haut, il sera autorisé de placer l'égout de toiture à 7 mètres maximum.

10.1.3. Les constructions édifiées dans la partie arrière de l'unité foncière lorsqu'une façade sur rue est occupée suivant l'article 6, ne doivent pas présenter une hauteur supérieure aux constructions édifiées en façade.

10.2. DANS TOUTE LA ZONE U SAUF DANS LE SECTEUR Ua :

10.2.1. La hauteur maximale de la construction projetée est fixée à 7 mètres.

10.2.2. La hauteur maximale est calculée du terrain naturel avant tout remaniement à l'égout de la toiture.

Lorsque le terrain naturel est en pente, (supérieure à 10 %) les façades des bâtiments sont divisées en section n'excédant pas 30 mètres de longueur et la hauteur est mesurée au milieu de chacune d'elles.

10.3. Les règles de hauteur ne s'appliquent pas aux ouvrages techniques nécessaires au fonctionnement des services publics ou concourant aux missions des services publics, ainsi qu'aux équipements publics.

ARTICLE U 11 - ASPECT EXTERIEUR

. Le permis de construire peut être refusé ou n'être accordé que sous réserve de l'observation de prescriptions spéciales si les constructions par leur situation, leur architecture, leurs dimensions ou l'aspect extérieur des bâtiments ou ouvrages à édifier ou à modifier, sont de nature à porter atteinte au caractère ou à l'intérêt des lieux avoisinants aux sites, aux paysages naturels ou urbains ainsi qu'à la conservation des perspectives monumentales.

. Pour les éléments paysagers repérés au plan ★ (type calvaire, fontaine...).

- la démolition, la destruction de tout élément paysager repéré au plan est interdite,

- toute modification est tolérée sous réserve de ne pas altérer la nature, la forme ou la qualité de l'élément.

- LES TOITURES :**11.1. DANS LE SECTEUR Ua :**

11.1.1. Les toitures doivent présenter deux pans avec faîtage parallèle à la rue.

11.1.2. Les toitures 3 ou 4 pans sont autorisées pour des bâtiments de volume important, pour des bâtiments d'angle ou adossés ou associés sur cour.

11.2. DANS TOUTE LA ZONE U :

11.2.1. Au croisement de voies, le faîtage sera parallèle à au moins une voie.

11.2.2. La pente du toit doit se situer entre 25° et 45°.

11.2.3. Dans le cas d'extension, de modifications d'un bâtiment existant ou de réalisation d'une construction nouvelle venant s'accoler à une ou plusieurs constructions existantes, les caractéristiques de la toiture à réaliser seront celles de la construction mitoyenne existante.

11.2.4. Les matériaux de toitures autorisés sont tous ceux qui présentent la coloration de la terre cuite traditionnelle, sauf exception pour les panneaux solaires, ceux qui en outre en présente le grain devront y être préférés.

11.2.5. Sont interdits :

- . Les toits à deux pans inversés avec cheneau central,
- . Les toitures terrasses pour les constructions principales.

- LES FACADES :

11.3. DANS LE SECTEUR Ua :

11.3.1. Le traitement architectural des façades devra s'harmoniser à l'ensemble constitué par les façades des bâtiments voisins caractéristiques du bâti traditionnel.

11.3.2. Assurer une continuité des murs des façades à l'alignement sur rue.

11.3.3. Pour les nouvelles constructions :

. Les façades sont conçues selon le modèle très simple de murs percés de baies rectangulaires réparties sans systématisme, selon le rythme des travées de la maison. Ainsi, les fenêtres seront plus hautes que larges. Pour arriver à ce résultat et pour conserver la variété des ouvertures, toutes les combinaisons seront permises : rapprochement de deux fenêtres, etc...

11.3.4. Les garages en sous-sol sont interdits

11.3.5. Le terrain sera conservé sans remblai ni déblai. L'ensemble des accès (entrée, garage, accès au jardin) se fera de plain-pied avec le terrain naturel.

11.4. DANS TOUTE LA ZONE U :

11.4.1. Le ton général des façades du village est donné par le coloris des enduits dont la dominante est celle du sable (produit local) qui les composent.

A défaut de toutes les combinaisons possibles à partir des compositions d'enduits, on peut y substituer des peintures sur enduits de ciment dont le coloris choisi en fonction de l'environnement.

11.4.2. L'emploi à nu de matériaux normalement destinés à être recouverts (parpaings - briques creuses) est interdit.

11.4.3. En façade sur rue, les éléments d'architecture en saillie, tels que les balcons et les terrasses sont interdits.

11.4.4. Les constructions annexes et les garages seront traités avec le même caractère que les constructions principales.

11.4.5. Les usoirs doivent rester libres de toute construction, de mur, muret ou clôture.

11.4.6. Sont interdits les dépendances tels que clapiers, poulaillers, abris, réalisés avec des moyens de fortune.

11.5. Ces dispositions particulières ne s'appliquent pas aux ouvrages techniques et aux équipements publics.

ARTICLE U 12 - STATIONNEMENT

12.1. Des aires de stationnement des véhicules correspondant aux besoins des occupations et utilisations du sol doivent être réalisées en dehors des voies publiques, soit au minimum :

DANS LE SECTEUR Ua :

- logement	1 emplacement
- hôtel	1 emplacement par chambre
- restaurant	1 emplacement pour 12 m ² de salle.
- commerce supérieur à 100 m ² de surface de vente :	1 emplacement pour 40 m ²
- salles de cinéma, réunions, spectacles	1 emplacement pour 10 places
- bureaux	1 emplacement pour 30 m ²
- maison de retraite	1 emplacement pour 10 lits
- artisanat	1 emplacement pour 100 m ²
- atelier automobile	1 emplacement pour 100 m ²

DANS TOUTE LA ZONE U SAUF DANS LE SECTEUR Ua :

- logement	2 emplacements
- studio ou 1 pièce	1 emplacement
- logement de 2 ou 3 pièces	1,2 emplacement
- logement de 4 ou 5 pièces	1,4 emplacement
- logement de 6 pièces ou plus	1,5 emplacement
- hôtel	1 emplacement par chambre
- restaurant	1 emplacement pour 10 m ² de salle.
- commerce supérieur à 100 m ² de surface de vente :	1 emplacement pour 20 m ²
- salles de cinéma, réunions, spectacles	1 emplacement pour 5 places
- bureaux	1 emplacement pour 15 m ²
- Hôpital, clinique	1 emplacement pour 3 lits
- maison de retraite	1 emplacement pour 5 lits
- artisanat	1 emplacement pour 50 m ²
- atelier automobile	1 emplacement pour 50 m ²

12.2. Les surfaces de référence sont des surfaces hors oeuvre nettes.

La valeur obtenue par le calcul ci-dessus est arrondie à l'unité supérieure.

12.3. Lorsque le pétitionnaire ne peut satisfaire lui-même aux obligations imposées en matière de réalisation d'aires de stationnement, il peut être tenu quitte de ces obligations en justifiant, pour les places qu'il ne peut réaliser lui-même sur le terrain d'assiette ou dans son environnement immédiat, soit de l'obtention d'une concession à long terme dans un parc public de stationnement existant ou en cours de réalisation, soit de l'acquisition de places dans un parc privé de stationnement existant ou en cours de réalisation.

Lorsqu'une aire de stationnement a été prise en compte dans le cadre d'une concession à long terme ou d'un parc privé de stationnement au titre des obligations visées à l'alinéa précédent, elle ne peut être prise en compte, en tout ou en partie; à l'occasion d'une nouvelle autorisation.

Si les travaux ou construction ne sont pas soumis à l'obtention d'une autorisation prévue à l'article L421.1, les dispositions contenues dans le plan local d'urbanisme relatives à la réalisation d'aires de stationnement s'appliquent.

12.4. A défaut de pouvoir réaliser l'obligation prévue au 1^o alinéa, le pétitionnaire peut être tenu de verser à la commune une participation fixée par le conseil municipal, en vue de la réalisation de parcs publics de stationnement.

12.5. Il n'est pas fait obligation de réaliser des aires de stationnement pour les logements locatifs destinés aux personnes défavorisées mentionnés à l'article 1^o de la loi 90-149 du 31.5.1990.

ARTICLE U 13 - ESPACES LIBRES ET PLANTATIONS

13.1. Les surfaces libres de construction et d'aires de stationnement doivent être plantées ou aménagées en espaces verts.

13.2. Pour les éléments paysagers repérés au plan ★ (arbre) en application de l'article L.123.1.7^o du Code de l'Urbanisme, devront être conservés.

SECTION III – POSSIBILITES MAXIMALES D'OCCUPATION DU SOL

ARTICLE U 14 - COEFFICIENT D'OCCUPATION DU SOL

Pas de prescription.

ZONE UL

Le règlement de la zone est constitué par les prescriptions ci-dessous, sous réserve de l'observation des dispositions générales figurant au I du Règlement du PLU et des Servitudes d'Utilité Publique annexées au PLU.

CARACTERE DE LA ZONE

Il s'agit d'une zone d'extension récente à vocation d'habitat et de loisirs. La zone UL comporte 3 secteurs : **ULa** a une vocation mixte d'habitat, de tourisme, de sport et de loisirs correspondant à la base de loisirs à dominante communale, **ULb** et **ULc** correspondant aux secteurs de la base de loisirs à dominante privée, et **ULd** correspondant à un secteur mixte de stationnement, de sports et de loisirs.

SECTION I – NATURE DE L'OCCUPATION ET DE L'UTILISATION DU SOL

- Rappel

1. Les installations et travaux divers sont soumis à l'autorisation prévue aux articles R442.1 et suivants du Code de l'Urbanisme.
2. Les installations et travaux divers (article R.442.2 du Code de l'Urbanisme) et tous travaux ayant pour effet de détruire un élément de paysage identifié par un plan local d'urbanisme en application du 7° de l'article L.123.1 et non soumis à un régime d'autorisation doivent faire l'objet d'une autorisation préalable au titre des installations et travaux divers dans les conditions prévues par décret en Conseil d'Etat (article L.442.2 du Code de l'Urbanisme).

ARTICLE UL 1 - OCCUPATIONS ET UTILISATIONS DU SOL INTERDITES

1. Les établissements et installations de toutes natures destinés à accueillir des activités pouvant porter atteinte à la salubrité et à la sécurité, ou apporter une gêne matérielle, sonore, olfactive ou visuelle, ou qui, par leur taille ou leur organisation sont incompatibles avec la structure architecturale ou urbaine de la zone.
2. **Les constructions** destinées aux bureaux, à l'artisanat, à l'industrie, à la fonction d'entrepôt, à l'exploitation agricole ou forestière.
3. **Les installations classées soumises à autorisation.**
4. **Les lotissements** à usage d'activités.
5. **Les caravanes isolées.**
6. **Les installations et travaux divers suivants :**
 - . les dépôts de véhicules (véhicules neufs ou usagés) susceptibles de contenir au moins dix unités,
 - . les garages collectifs de caravanes.
7. **les décharges.**

ARTICLE UL 2 - OCCUPATIONS ET UTILISATIONS DES SOLS ADMISES SOUS CONDITIONS**DANS LE SECTEUR ULa :**

1. Les constructions destinées au logement des personnes dont la présence permanente est nécessaire pour assurer la direction, la surveillance, la sécurité ou l'entretien des établissements et services de la zone.
2. Les constructions à usage d'habitation dans les conditions fixées aux articles 9 et 10.
3. Les constructions destinées à l'hébergement hôtelier, au commerce compatibles avec la vocation de la zone.
4. Les installations classées soumises à déclaration à condition qu'elles soient directement liés aux activités admises dans le secteur.
5. Les habitations de loisirs (chalets).
6. Les habitations légères de loisirs.
7. Les parcs résidentiels de loisirs.
8. Les terrains aménagés de camping et caravanage ainsi que les terrains destinés uniquement à la réception des caravanes à condition d'être soumis à autorisation préalable.
9. Les installations et travaux divers suivants :
 - . les parcs d'attraction,
 - . les aires de jeux et de sports ouvertes au public.

DANS LES SECTEURS ULb et ULc :

10. Les constructions à usage d'habitation dans les conditions fixées aux articles 9 et 10.
 - . Les aires de jeux et de sports ouvertes au public
 - . Les terrains aménagés de camping et caravanage ainsi que les terrains destinés uniquement à la réception des caravanes à condition d'être soumis à autorisation préalable.

DANS LE SECTEUR ULd :

11. Les terrains aménagés de camping et caravanage ainsi que les terrains destinés uniquement à la réception des caravanes à condition d'être soumis à autorisation préalable.
12. les aires de jeux et de sports ouvertes au public.

SECTION II –
CONDITIONS DE L'OCCUPATION DU SOL

ARTICLE UL 3 - ACCES ET VOIRIE

I - Voirie

1. Pour être constructible, un terrain doit être desservi par une voie (publique ou privée) de caractéristiques proportionnées à l'importance de l'occupation ou de l'utilisation des sols envisagée.
2. Les voies nouvelles ouvertes à la circulation automobile doivent avoir au moins 8 mètres d'emprise.
3. Les voies nouvelles en impasse ouvertes à la circulation automobile doivent être aménagées dans leur partie terminale de façon à permettre aux véhicules de service de faire demi-tour.

II- Accès

1. Les caractéristiques d'un accès carrossable doivent permettre de satisfaire aux règles de desserte concernant :
 - la défense contre l'incendie et la protection civile; l'emprise minimum de l'accès est fixée à 3,50 mètres.
 - la sécurité publique, notamment lorsqu'un terrain peut être desservi par plusieurs voies, l'accès sur celle de ces voies qui présente un risque pour la sécurité est interdit.
2. Aucune opération ne peut avoir un accès carrossable sur les chemins de halage et de marchepied, les pistes cyclables, les pistes de défense de la forêt contre l'incendie, les sentiers touristiques, les voies express et les autoroutes.

ARTICLE UL 4 - DESSERTE PAR LES RESEAUX

I - Eau potable

Toute construction ou installation nécessitant une alimentation en eau doit être raccordée au réseau collectif de distribution d'eau potable.

II - Assainissement

1. Eaux usées

Toute construction ou installation nécessitant une évacuation des eaux usées doit être raccordée au réseau collectif d'assainissement si celui-ci communique avec une station d'épuration suffisante.

La nature des effluents doit être compatible avec les caractéristiques du réseau. En cas d'incompatibilité, le constructeur doit assurer le traitement des eaux usées avant rejet.

Dans le cas contraire, toute construction ou installation devra être assainie par un dispositif conforme à l'arrêté interministériel technique du 6 Mai 1996 relatif à l'assainissement non collectif.

Les constructions réalisées dans le cadre d'une opération groupée de plus de 10 logements doivent être desservies par un seul dispositif collectif.

2. Eaux pluviales

Les aménagements doivent garantir et maîtriser l'écoulement des eaux pluviales dans le réseau public.

En l'absence d'un réseau d'eaux pluviales, le constructeur doit réaliser sur son terrain et à sa charge, des dispositifs appropriés et proportionnés permettant l'évacuation des eaux pluviales.

III - Electricité - Téléphone - Télédistribution

1. Les nouvelles installations de distribution électrique, de téléphone et de télédistribution doivent être réalisées de manière à permettre la meilleure dissimulation possible du réseau de câbles.
2. Les réseaux définitifs d'électricité, de téléphone et de télédistribution établis dans le périmètre des lotissements et des opérations groupées doivent être réalisés en souterrain.

ARTICLE UL 5 - CARACTERISTIQUES DES TERRAINS

Pas de prescription.

ARTICLE UL 6 - IMPLANTATION DES CONSTRUCTIONS PAR RAPPORT AUX VOIES ET EMPRISES PUBLIQUES.

- 6.1. Sauf dispositions particulières inscrites sur le document graphique la façade sur rue et sur toute voie ouverte à la circulation publique, de la construction principale projetée ne doit pas être implantées à moins de 5 mètres de l'alignement des voies publiques existantes, à modifier ou à créer.
- 6.2. Pour les voies privées, la limite d'emprise de la voie se substitue à la définition de l'alignement.
- 6.3. Toutefois, des implantations autres que celles prévues ci-dessus peuvent être admises lorsque le retrait permet d'aligner la nouvelle construction avec une construction existante, dans le but de former une unité architecturale.
- 6.4. Cet article ne s'applique pas aux équipements publics, ainsi qu'aux ouvrages techniques nécessaires au fonctionnement des services publics ou concourant aux missions des services publics.

ARTICLE UL 7 - IMPLANTATION DES CONSTRUCTIONS PAR RAPPORT AUX LIMITES SEPARATIVES

- 7.1. Les constructions doivent être édifiées soit en limite séparative, soit en respectant un retrait par rapport aux limites séparatives égal à la moitié de la hauteur à l'égout de toiture de la construction sans que ce retrait ne soit inférieur à 3 mètres.
- 7.2. Cet article ne s'applique pas aux ouvrages techniques nécessaires au fonctionnement des services publics ou concourant aux missions des services publics.

ARTICLE UL 8 - IMPLANTATION DES CONSTRUCTIONS LES UNES PAR RAPPORT AUX AUTRES SUR UNE MEME PROPRIETE.

- 8.1. Les constructions non contiguës doivent être édifiées de telle manière qu'elles observent, par rapport aux baies des pièces principales d'habitation une distance minimale de 3 mètres.
- 8.2. Les bâtiments doivent être implantés de telle manière que les baies éclairant les pièces principales ne soient masquées par aucune partie d'immeuble qui, à l'appui de ces baies, serait vue sous un angle de plus de 45° au-dessus du plan horizontal.

ARTICLE UL 9 - EMPRISE AU SOL**DANS LE SECTEUR ULb :**

- 9.1. L'emprise au sol totale des constructions à édifier sur un même terrain ne peut excéder 10 % de la surface du terrain.
- 9.2. Pour les constructions autorisées dans le secteur, l'emprise au sol, extension comprise et par unité foncière, est limitée à 35 m² maximum.

DANS LE SECTEUR ULc :

- 9.3. L'emprise au sol totale des constructions et de leurs extensions à édifier sur un même terrain ne pourra pas être supérieure à 80 m² ; sachant qu'aucune construction inférieure à 30 m² ne sera autorisée.
- Pour les terrains dont la superficie est comprise entre 150 et 300 m², l'emprise au sol de la construction sera au maximum de 20 % sans pouvoir être inférieure à 30 m².
 - Pour les terrains dont la superficie est comprise entre 300 et 450 m², l'emprise au sol de la construction est limitée à 80 m² maximum sans pouvoir être inférieure à 30 m².
 - Pour les terrains dont la superficie est supérieure à 450 m² il peut être autorisé plusieurs constructions dont l'emprise au sol totale ne pourra être supérieure à 20 % de la superficie du terrain sans excéder 80 m² par construction et sans être inférieure à 30 m².
- 9.4. Les règles de hauteur ne s'appliquent pas aux ouvrages techniques nécessaires au fonctionnement des services publics ou concourant aux missions des services publics, ainsi qu'aux équipements publics.

ARTICLE UL 10 - HAUTEUR MAXIMUM DES CONSTRUCTIONS

- 10.1. La hauteur maximale des constructions destinées à l'habitation est fixée à 6 mètres.
- 10.2. La hauteur maximale est calculée du terrain naturel avant tout remaniement à l'égout de la toiture.
Lorsque le terrain naturel est en pente, (supérieure à 10 %) les façades des bâtiments sont divisées en section n'excédant pas 30 mètres de longueur et la hauteur est mesurée au milieu de chacune d'elles.

10.3. Les règles de hauteur ne s'appliquent pas aux ouvrages techniques nécessaires au fonctionnement des services publics ou concourant aux missions des services publics, ainsi qu'aux équipements publics.

ARTICLE UL 11 - ASPECT EXTERIEUR

11.1. Le permis de construire peut être refusé ou n'être accordé que sous réserve de l'observation de prescriptions spéciales si les constructions par leur situation, leur architecture, leurs dimensions ou l'aspect extérieur des bâtiments ou ouvrages à édifier ou à modifier, sont de nature à porter atteinte au caractère ou à l'intérêt des lieux avoisinants aux sites, aux paysages naturels ou urbains ainsi qu'à la conservation des perspectives monumentales.

11.2. L'emploi à nu de matériaux normalement destinés à être recouverts (parpaings - briques creuses) est interdit.

11.3. Les constructions annexes et les garages seront traités avec le même caractère que les constructions principales.

11.4. Sont interdits les dépendances tels que clapiers, poulaillers, abris, réalisés avec des moyens de fortune.

11.5. Ces dispositions particulières ne s'appliquent pas aux ouvrages techniques et aux équipements publics.

ARTICLE UL 12 - STATIONNEMENT

12.1. Des aires de stationnement des véhicules correspondant aux besoins des occupations et utilisations du sol doivent être réalisées en dehors des voies publiques

ARTICLE UL 13 - ESPACES LIBRES ET PLANTATIONS

13.1. Les surfaces libres de construction et d'aires de stationnement doivent être plantées ou aménagées en espaces verts.

SECTION III – POSSIBILITES MAXIMALES D'OCCUPATION DU SOL

ARTICLE UL 14 - COEFFICIENT D'OCCUPATION DU SOL

Pas de prescription.

ZONE UX

Le règlement de la zone est constitué par les prescriptions ci-dessous, sous réserve de l'observation des dispositions générales figurant au 1 du Règlement du PLU et des Servitudes d'Utilité Publique annexées au PLU.

CARACTERE DE LA ZONE

Il s'agit d'une zone réservée essentiellement aux activités économiques.

SECTION I – NATURE DE L'OCCUPATION ET DE L'UTILISATION DES SOLS

- Rappel

1. Les installations et travaux divers (article R.442.2 du Code de l'Urbanisme) doivent faire l'objet d'une autorisation préalable au titre des installations et travaux divers dans les conditions prévues par décret en Conseil d'Etat (article L.442.2 du Code de l'Urbanisme).
2. Les clôtures sauf celles nécessaires à l'activité agricole ou forestière (article L.441.1 et suivants du Code de l'Urbanisme.).

ARTICLE UX 1 - OCCUPATIONS ET UTILISATIONS DU SOL INTERDITES

1. **Les constructions** destinées à l'hébergement hôtelier, à l'exploitation agricole ou forestière.
2. **Les lotissements** à usage d'habitation.
3. **Camping et stationnement de caravanes :**
 - . les caravanes isolées,
 - . les terrains aménagés de camping et caravanage,
 - . le stationnement de caravanes ou le stationnement de plusieurs caravanes sur un même terrain.
4. **Les habitations légères de loisirs.**
5. **Les parcs résidentiels de loisirs.**
6. **Les installations et travaux divers suivants :**
 - . les parcs d'attraction,
 - . les garages collectifs de caravanes,
 - . les aires de jeux et de sports ouvertes au public.
7. **Les carrières.**
8. **Les décharges.**

ARTICLE UX 2 - OCCUPATIONS ET UTILISATIONS DU SOL SOUMISES A DES CONDITIONS PARTICULIERES**1. les constructions destinées à l'habitation :**

à condition d'être nécessaires au logement des personnes dont la présence permanente est nécessaire pour assurer la direction, la surveillance, la sécurité ou l'entretien des établissements et services de la zone.

Ces constructions seront autorisées uniquement si elles sont édifiées simultanément ou postérieurement aux bâtiments abritant les activités.

2. les constructions destinées au stationnement de véhicules à condition qu'elles soient nécessaires à la vie ou à la commodité des occupants et utilisateurs de la zone.

3. Les installations et travaux divers à condition qu'ils soient nécessaires à la vie ou à la commodité des occupants et utilisateurs de la zone.

**SECTION II –
CONDITIONS DE L'OCCUPATION DU SOL****ARTICLE UX 3 - ACCES ET VOIRIE****I - Voirie**

1. Pour être constructible, un terrain doit être desservi par une voie (publique ou privée) de caractéristiques proportionnées à l'importance de l'occupation ou de l'utilisation des sols envisagée.
2. Les voies nouvelles ouvertes à la circulation automobile doivent avoir au moins 8 mètres d'emprise pour la voie de distribution primaire.
3. Les voies nouvelles en impasse ouvertes à la circulation automobile doivent être aménagées dans leur partie terminale de façon à permettre aux véhicules de service de faire demi-tour.
4. Les carrefours doivent être aménagés de manière à permettre l'évolution des véhicules lourds avec remorque.

II- Accès

. Les caractéristiques d'un accès carrossable doivent permettre de satisfaire aux règles de desserte concernant :

- la défense contre l'incendie et la protection civile; l'emprise minimum de l'accès est fixée à 3,50 mètres.
- la sécurité publique, notamment lorsqu'un terrain peut être desservi par plusieurs voies, l'accès sur celle de ces voies qui présente un risque pour la sécurité est interdit.

. Les accès des riverains sur la RD 38 et la RD39a sont subordonnés à la réalisation d'aménagements particuliers tenant compte de l'intensité du trafic et de la sécurité de la circulation.

ARTICLE UX 4 - DESSERTE PAR LES RESEAUX**I - Eau potable**

Toute construction ou installation nécessitant une alimentation en eau doit être raccordée au réseau collectif de distribution d'eau potable.

II - Assainissement**1. Eaux usées**

Toute construction ou installation nécessitant une évacuation des eaux usées doit être raccordée au réseau collectif d'assainissement si celui-ci communique avec une station d'épuration suffisante.

La nature des effluents doit être compatible avec les caractéristiques du réseau. En cas d'incompatibilité, le constructeur doit assurer le traitement des eaux usées avant rejet.

Dans le cas contraire, toute construction ou installation doit être assainie par un dispositif conforme à l'arrêté interministériel technique du 6 mai 1996 relatif à l'assainissement non collectif.

La nature des effluents doit être compatible avec les caractéristiques du réseau.

En cas d'incompatibilité le constructeur doit assurer le traitement des eaux usées avant rejet.

2. Eaux pluviales

Les aménagements doivent garantir et maîtriser l'écoulement des eaux pluviales dans le réseau public.

En l'absence d'un réseau d'eaux pluviales, le constructeur doit réaliser sur son terrain et à sa charge, des dispositifs appropriés et proportionnés permettant l'évacuation des eaux pluviales.

III - Electricité - Téléphone - Télédistribution

1. Les réseaux de distribution d'électricité, de téléphone et de télédistribution doivent être réalisés de manière à permettre la meilleure dissimulation possible du réseau de câbles.
2. Les réseaux définitifs d'électricité, de téléphone et de télédistribution établis dans le périmètre des lotissements et des opérations groupées doivent être réalisés en souterrain.

ARTICLE UX 5 - CARACTERISTIQUES DES TERRAINS

Pas de prescription.

ARTICLE UX 6 - IMPLANTATION DES CONSTRUCTIONS PAR RAPPORT AUX VOIES ET EMPRISES PUBLIQUES

6.1. Sauf dispositions particulières inscrites sur le document graphique la façade sur rue et sur toute voie ouverte à la circulation publique, de la construction principale projetée ne doit pas être implantée à moins de 5 mètres de l'alignement des voies publiques existantes, à modifier ou à créer.

6.2. Cet article ne s'applique pas aux équipements publics, ainsi qu'aux ouvrages techniques nécessaires au fonctionnement des services publics ou concourant aux missions des services publics.

ARTICLE UX 7 - IMPLANTATION DES CONSTRUCTIONS PAR RAPPORT AUX LIMITES SEPARATIVES

7.1. Les constructions doivent être édifiées soit en limite séparative, soit en respectant un retrait par rapport aux limites séparatives égal à la moitié de la hauteur à l'égout de toiture de la construction sans que ce retrait ne soit inférieur à 3 mètres.

7.2. Cet article ne s'applique pas aux ouvrages techniques nécessaires au fonctionnement des services publics ou concourant aux missions des services publics.

ARTICLE UX 8 - IMPLANTATION DES CONSTRUCTIONS LES UNES PAR RAPPORT AUX AUTRES SUR UNE MEME UNITE FONCIERE

8.1. Les constructions non contiguës doivent être édifiées de telle manière qu'elles observent une distance minimale de 4 mètres.

ARTICLE UX 9 - EMPRISE AU SOL

9.1. L'emprise au sol des constructions de toute nature à l'exception des installations de traitement des eaux usées industrielles ne peut excéder 70 % de la superficie de l'unité foncière.

9.2. Une emprise plus forte sera autorisée dans le cas de modification, extension mesurée sur les constructions existantes à la date de publication du P.L.U. ainsi que pour les édifices publics, réservoirs et installations de même nature.

ARTICLE UX 10 - HAUTEUR MAXIMUM DES CONSTRUCTIONS

10.1. La hauteur maximale de la construction projetée est fixée à 15 mètres.

10.2. La hauteur maximale est calculée du terrain naturel avant tout remaniement à la faîtière. Lorsque le terrain naturel est en pente, (supérieure à 10 %) les façades des bâtiments sont divisées en section n'excédant pas 30 mètres de longueur et la hauteur est mesurée au milieu de chacune d'elles.

10.3. Les règles de hauteur ne s'appliquent pas aux ouvrages techniques nécessaires au fonctionnement des services publics ou concourant aux missions des services publics, ainsi qu'aux équipements publics.

ARTICLE UX 11 - ASPECT EXTERIEUR

11.1. Le permis de construire peut être refusé ou n'être accordé que sous réserve de l'observation de prescriptions spéciales si les constructions par leur situation, leur architecture, leurs dimensions ou l'aspect extérieur des bâtiments ou ouvrages à édifier ou à modifier, sont de nature à porter atteinte au caractère ou à l'intérêt des lieux avoisinants aux sites, aux paysages naturels ou urbains ainsi qu'à la conservation des perspectives monumentales.

11.2. Les façades des immeubles en maçonnerie doivent être crépies et enduites à moins qu'il ne s'agisse de matériaux de parement.

11.3. Les imitations de matériaux (fausses briques, faux pans de bois, etc...) ainsi que l'emploi à nu en parement extérieur de matériaux destinés à être recouverts d'un revêtement ou d'un enduit (briques creuses, carreaux de plâtre) sont interdits.

ARTICLE UX 12 - STATIONNEMENT

12.1. Pour les bâtiments à caractère industriel, artisanal ou commercial, sur chaque parcelle, des surfaces suffisantes doivent être réservées :

- Pour l'évolution, le chargement, le déchargement et le stationnement de la totalité des véhicules de livraison et de service.
- Pour le stationnement des véhicules du personnel et des visiteurs.

12.2. Le stationnement des véhicules correspondant aux besoins des constructions et installations doit être assuré en dehors des voies publiques.

ARTICLE UX 13 - ESPACES LIBRES ET PLANTATIONS, ESPACES BOISES CLASSES

13.1. Les surfaces libres de toutes constructions doivent être aménagées et convenablement entretenues. Une superficie minimum de 10 % du terrain doit être aménagée en espaces verts. Les surfaces occupées par des parcs de matériaux, des stocks ou des dépôts de plein air, ainsi que celles réservées aux circulations internes et au stationnement des véhicules, ne sont pas considérées comme espaces verts.

13.2. Les marges de recul par rapport aux voies et aux limites séparatives devront comporter des espaces verts avec des rideaux d'arbres de haute tige et buissons.

SECTION III – POSSIBILITES MAXIMALES D'OCCUPATION DU SOL

ARTICLE UX 14 - COEFFICIENT D'OCCUPATION DU SOL (C.O.S.)

Pas de prescription.

III

DISPOSITIONS APPLICABLES AUX ZONES A URBANISER

ZONE 1 AU

Le règlement de la zone est constitué par les prescriptions ci-dessous, sous réserve de l'observation des dispositions générales figurant au I du Règlement du PLU et des Servitudes d'Utilité Publique annexées au PLU.

CARACTERE DE LA ZONE

Il s'agit d'une zone d'urbanisation future non équipée, destinée à l'habitat, aux services, aux activités diverses et aux équipements collectifs.

Le secteur 1 AUa correspond à un secteur d'urbanisation future autorisant les constructions d'habitation au coup par coup.

SECTION I – NATURE DE L'OCCUPATION ET DE L'UTILISATION DU SOL

- Rappel

1. Les installations et travaux divers sont soumis à l'autorisation prévue aux articles R442.1 et suivants du Code de l'Urbanisme.
2. Les installations et travaux divers (article R.442.2 du Code de l'Urbanisme) doivent faire l'objet d'une autorisation préalable au titre des installations et travaux divers dans les conditions prévues par décret en Conseil d'Etat (article L.442.2 du Code de l'Urbanisme).

ARTICLE 1 AU 1 -OCCUPATIONS ET UTILISATIONS DU SOL INTERDITES

1. Les établissements et installations de toutes natures destinés à accueillir des activités pouvant porter atteinte à la salubrité et à la sécurité, ou apporter une gêne matérielle, sonore, olfactive ou visuelle, ou qui, par leur taille ou leur organisation sont incompatibles avec la structure architecturale ou urbaine de la zone.
2. **Les constructions** destinées à l'industrie, à la fonction d'entrepôt, à l'exploitation agricole ou forestière.
3. **Les installations classées soumises à autorisation.**
4. **Les lotissements** à usage d'activités.
5. **Camping et stationnement de caravanes :**
 - . les caravanes isolées,
 - . les terrains aménagés de camping et caravanage,
 - . le stationnement de caravanes ou le stationnement de plusieurs caravanes sur un même terrain.
6. **Les habitations légères de loisirs.**
7. **Les parcs résidentiels de loisirs.**

8. Les installations et travaux divers suivants :

- . les parcs d'attraction,
- . les dépôts de véhicules (véhicules neufs ou usagés) susceptibles de contenir au moins dix unités,
- . les garages collectifs de caravanes,
- . les travaux ayant pour effet de détruire un élément de paysage identifié par le P.L.U.

9. les décharges.**ARTICLE 1AU 2 - OCCUPATIONS ET UTILISATIONS DES SOLS ADMISES SOUS CONDITIONS****DANS LE SECTEUR 1AUa :**

1. Les constructions à usage d'habitation au coup par coup

DANS TOUTE LA ZONE 1AU :

2. L'ensemble des occupations et utilisations du sol non visées à l'article 1AU1 sous réserve :

. qu'elles soient compatibles avec l'aménagement de la zone prévu par le projet d'aménagement et de développement durable.

. que soient réalisés, en cours de réalisation ou programmés, les équipements suivants :

- . le réseau d'eau,
- . le réseau de collecte d'eaux usées, si techniquement nécessaire,
- . le réseau de collecte d'eaux pluviales, si techniquement nécessaire,
- . le réseau d'électricité,
- . le réseau d'éclairage public,
- . la voirie,
- . la protection incendie.

3. Les constructions non mentionnées à l'article 1 AU 1, à condition :

- a) qu'elles fassent partie d'une opération à vocation dominante d'habitation comprenant au minimum 5 logements.
- b) qu'elles soient compatibles avec la vocation de la zone.
- c) que la conception et la localisation de l'opération ne conduisent pas à des délaissés de terrains inconstructibles et que l'opération soit compatible avec le développement ultérieur de la zone.

Par ailleurs peuvent faire l'objet d'une seule opération, les délaissés de zone dont la superficie ne permet pas de réaliser le nombre de logements minimum exigé.

Lorsque ces délaissés ont été équipés par une opération antérieure, les constructions au coup par coup sont autorisées.

4. Les annexes, dépendances et abris de jardin seront admis uniquement si ils sont édifiés simultanément ou postérieurement à la construction principale autorisée dans la zone.
5. Les constructions à usage artisanal et les installations classées soumises à déclaration à condition qu'elles correspondent à des besoins nécessaires à la vie et à la commodité des habitants.
6. Les installations classées soumises à déclaration à condition qu'elles fassent partie d'une opération à vocation dominante d'habitation.

7. Les dépendances des habitations à condition qu'elles n'abritent pas d'animaux, autres, que chevaux, volailles, lapins, moutons, ou animaux domestiques et que l'élevage de ces animaux soit exclusivement de type familial.
8. Les affouillements et exhaussements de sol de plus de 100 m² et de plus de 2 mètres de dénivelé, s'ils sont liés aux constructions, installations et ouvrages autorisés dans la zone.

SECTION II - **CONDITIONS DE L'OCCUPATION DU SOL**

ARTICLE 1 AU 3 - ACCES ET VOIRIE

I - Voirie

1. Pour être constructible, un terrain doit être desservi par une voie (publique ou privée) de caractéristiques proportionnées à l'importance de l'occupation ou de l'utilisation des sols envisagée.
2. Les voies nouvelles ouvertes à la circulation automobile doivent avoir au moins 6 mètres d'emprise.
3. Les voies nouvelles en impasse ouvertes à la circulation automobile doivent être aménagées dans leur partie terminale de façon à permettre aux véhicules de service de faire demi-tour.

II- Accès

- Les caractéristiques d'un accès carrossable doivent permettre de satisfaire aux règles de desserte concernant :
- la défense contre l'incendie et la protection civile; l'emprise minimum de l'accès est fixée à 3,50 mètres.
 - la sécurité publique, notamment lorsqu'un terrain peut être desservi par plusieurs voies, l'accès sur celle de ces voies qui présente un risque pour la sécurité est interdit.

ARTICLE 1 AU 4 - DESSERTE PAR LES RESEAUX

I - Eau potable

Toute construction ou installation nécessitant une alimentation en eau doit être raccordée au réseau collectif de distribution d'eau potable.

II - Assainissement

1. Eaux usées

Toute construction ou installation nécessitant une évacuation des eaux usées doit être raccordée au réseau collectif d'assainissement si celui-ci communique avec une station d'épuration suffisante.

La nature des effluents doit être compatible avec les caractéristiques du réseau. En cas d'incompatibilité, le constructeur doit assurer le traitement des eaux usées avant rejet.

Dans le cas contraire, toute construction ou installation devra être assainie par un dispositif conforme à l'arrêté interministériel technique du 6 Mai 1996 relatif à l'assainissement non collectif.

Les constructions réalisées dans le cadre d'une opération groupée de plus de 10 logements doivent être desservies par un seul dispositif collectif.

2. Eaux pluviales

Les aménagements doivent garantir et maîtriser l'écoulement des eaux pluviales dans le réseau public.

En l'absence d'un réseau d'eaux pluviales, le constructeur doit réaliser sur son terrain et à sa charge, des dispositifs appropriés et proportionnés permettant l'évacuation des eaux pluviales.

III - Electricité - Téléphone - Télédistribution

1. Les nouvelles installations de distribution électrique, de téléphone et de télédistribution doivent être réalisées de manière à permettre la meilleure dissimulation possible du réseau de câbles.
2. Les réseaux définitifs d'électricité, de téléphone et de télédistribution établis dans le périmètre des lotissements et des opérations groupées doivent être réalisés en souterrain.

ARTICLE 1 AU 5 - CARACTERISTIQUES DES TERRAINS

En cas de contraintes techniques relatives à la réalisation d'un dispositif d'assainissement non collectif, pour être constructible, un terrain doit avoir une superficie minimale de 700 m².

ARTICLE 1 AU 6 - IMPLANTATION DES CONSTRUCTIONS PAR RAPPORT AUX VOIES ET EMPRISES PUBLIQUES.

6.1. Sauf dispositions particulières inscrites sur le document graphique la façade sur rue et sur toute voie ouverte à la circulation publique, de la construction principale projetée ne doit pas être implantées à moins de 5 mètres et à plus de 15 mètres de l'alignement des voies publiques existantes, à modifier ou à créer.

6.2. Les autres constructions ne peuvent s'implanter en avant de la façade des constructions voisines les plus proches.

6.3. Pour les voies privées, la limite d'emprise de la voie se substitue à la définition de l'alignement.

6.4. Toutefois, des implantations autres que celles prévues ci-dessus peuvent être admises lorsque le retrait permet d'aligner la nouvelle construction avec une construction existante, dans le but de former une unité architecturale.

6.5. Cet article ne s'applique pas aux équipements publics, ainsi qu'aux ouvrages techniques nécessaires au fonctionnement des services publics ou concourant aux missions des services publics.

ARTICLE 1 AU 7 - IMPLANTATION DES CONSTRUCTIONS PAR RAPPORT AUX LIMITES SEPARATIVES

7.1. Les constructions doivent être édifiées soit en limite séparative, soit en respectant un retrait par rapport aux limites séparatives égal à la moitié de la hauteur à l'égout de toiture de la construction sans que ce retrait ne soit inférieur à 3 mètres.

7.2. Cet article ne s'applique pas aux ouvrages techniques nécessaires au fonctionnement des services publics ou concourant aux missions des services publics.

ARTICLE 1AU 8 - IMPLANTATION DES CONSTRUCTIONS LES UNES PAR RAPPORT AUX AUTRES SUR UNE MEME PROPRIETE.

8.1. Les constructions non contiguës doivent être édifiées de telle manière qu'elles observent, une distance minimale de :

- a) pour les annexes non-habitables : 4 mètres,
- b) pour les habitations, la distance compté horizontalement de tout point du bâtiment au point le plus proche du bâtiment existant doit être au moins égale à la différence de niveau entre ces deux points sans être inférieure à 4 mètres.

ARTICLE 1 AU 9 - EMPRISE AU SOL

Pas de prescription.

ARTICLE 1 AU 10 - HAUTEUR MAXIMUM DES CONSTRUCTIONS

10.1. La hauteur maximale de la construction projetée est fixée à 7 mètres.

10.2. La hauteur maximale est calculée du terrain naturel avant tout remaniement à l'égout de la toiture.

Lorsque le terrain naturel est en pente, (supérieure à 10 %) les façades des bâtiments sont divisées en section n'excédant pas 30 mètres de longueur et la hauteur est mesurée au milieu de chacune d'elles.

10.3. Les règles de hauteur ne s'appliquent pas aux ouvrages techniques nécessaires au fonctionnement des services publics ou concourant aux missions des services publics, ainsi qu'aux équipements publics.

ARTICLE 1 AU 11 - ASPECT EXTERIEUR

Le permis de construire peut être refusé ou n'être accordé que sous réserve de l'observation de prescriptions spéciales si les constructions par leur situation, leur architecture, leurs dimensions ou l'aspect extérieur des bâtiments ou ouvrages à édifier ou à modifier, sont de nature à porter atteinte au caractère ou à l'intérêt des lieux avoisinants aux sites, aux paysages naturels ou urbains ainsi qu'à la conservation des perspectives monumentales.

- LES TOITURES :

11.1. En section courante, le faîtage sera parallèle à la voie. Au croisement de voies, le faîtage sera parallèle à au moins une voie.

11.2. La pente du toit doit se situer entre 25° et 45°.

11.3. Dans le cas d'extension, de modifications d'un bâtiment existant ou de réalisation d'une construction nouvelle venant s'accoler à une ou plusieurs constructions existantes, les caractéristiques de la toiture à réaliser seront celles de la construction mitoyenne existante.

11.4. Les matériaux de toitures autorisés sont tous ceux qui présentent la coloration de la terre cuite traditionnelle, sauf exception pour les panneaux solaires, ceux qui en outre en présente le grain devront y être préférés.

11.5. Sont interdits :

- Les toits à deux pans inversés avec cheneau central,

. Les toitures terrasses.

- LES FACADES :

11.6. Les couleurs vives ne sont pas autorisées.

11.7. L'emploi à nu de matériaux normalement destinés à être recouverts (parpaings - briques creuses) est interdit.

11.8. Les constructions annexes et les garages seront traités avec le même caractère que les constructions principales.

11.9. Ces dispositions particulières ne s'appliquent pas aux ouvrages techniques et aux équipements publics.

ARTICLE 1 AU 12 - STATIONNEMENT

12.1. Des aires de stationnement des véhicules correspondant aux besoins des occupations et utilisations du sol doivent être réalisées en dehors des voies publiques, soit au minimum :

- maison individuelle	2 emplacements
- studio ou 1 pièce	1 emplacement
- logement de 2 ou 3 pièces	1, 2 emplacement
- logement de 4 ou 5 pièces	1, 4 emplacement
- logement de 6 pièces ou plus	1, 5 emplacement + 1 emplacement pour 4 logements (visiteurs)
- hôtel	1 emplacement par chambre
- restaurant	1 emplacement pour 10 m ² de salle
- commerce supérieur à 100 m ² de surface de vente :	1 emplacement pour 20 m ²
- salles de cinéma, réunions, spectacles	1 emplacement pour 5 places
- bureaux	1 emplacement pour 15 m ²
- hôpital, clinique	1 emplacement pour 3 lits
- maison de retraite	1 emplacement pour 5 lits
- artisanat	1 emplacement pour 50 m ²
- atelier automobile	1 emplacement pour 50 m ²

12.2. Les surfaces de référence sont des surfaces hors oeuvre nettes.

La valeur obtenue par le calcul ci-dessus est arrondie à l'unité supérieure.

12.3. Il n'est pas fait obligation de réaliser des aires de stationnement pour les logements locatifs destinés aux personnes défavorisées mentionnés à l'article 1^{er} de la loi 90-149 du 31.5.1990.

12.4. (voir 7 - pages 6, 7 et 8)

ARTICLE 1 AU 13 - ESPACES LIBRES ET PLANTATIONS

13.1. Les surfaces libres de construction et d'aires de stationnement doivent être plantées ou aménagées en espaces verts.

SECTION III –
POSSIBILITES MAXIMALES D'OCCUPATION DU SOL

ARTICLE 1 AU 14 - COEFFICIENT D'OCCUPATION DU SOL

Pas de prescription.

ZONE 1AUL

Le règlement de la zone est constitué par les prescriptions ci-dessous, sous réserve de l'observation des dispositions générales figurant au I du Règlement du PLU et des Servitudes d'Utilité Publique annexées au PLU.

CARACTERE DE LA ZONE

Il s'agit d'une zone d'urbanisation future non équipée ou partiellement équipée, destinée essentiellement à des activités touristiques, de sports ou de loisirs.

SECTION I – NATURE DE L'OCCUPATION ET DE L'UTILISATION DU SOL

- Rappel

1. Les installations et travaux divers sont soumis à l'autorisation prévue aux articles R442.1 et suivants du Code de l'Urbanisme.
2. Les installations et travaux divers (article R.442.2 du Code de l'Urbanisme) doivent faire l'objet d'une autorisation préalable au titre des installations et travaux divers dans les conditions prévues par décret en Conseil d'Etat (article L.442.2 du Code de l'Urbanisme).

ARTICLE 1AUL 1 - OCCUPATIONS ET UTILISATIONS DU SOL INTERDITES

Sont interdites toutes les occupations et utilisations du sol, à l'exception de celles de l'article 1AUL 2.

ARTICLE 1AUL 2 - OCCUPATIONS ET UTILISATIONS DES SOLS ADMISES SOUS CONDITION

1. Les constructions et installations nécessaires aux services publics ou d'intérêt collectif.
2. Les installations classées nécessaires à la vie ou à la commodité des occupants et utilisateurs de la zone.
3. Les terrains aménagés de camping et caravanage ainsi que les terrains destinés uniquement à la réception des caravanes.
4. Les habitations de loisirs (chalets).
5. Les habitations légères de loisirs.
6. Les parcs résidentiels de loisirs.
7. Les installations et travaux divers suivants :
 - . les parcs d'attraction,
 - . les affouillements et exhaussements de sol,
 - . les aires de jeux et de sport ouvertes au public,
 - . les aires de stationnement.

8. Les ouvrages techniques à condition qu'ils soient nécessaires au fonctionnement des services publics ou concourant aux missions des services publics.
9. Les équipements d'infrastructures ainsi que les constructions liées à la réalisation et à l'exploitation de ces équipements.
10. Les affouillements et exhaussements des sols à condition qu'ils soient liés aux infrastructures de transports.

SECTION II – CONDITIONS DE L'OCCUPATION DU SOL

ARTICLE 1AUL 3 - ACCES ET VOIRIE

I - Voirie

1. Pour être constructible, un terrain doit être desservi par une voie (publique ou privée) de caractéristiques proportionnées à l'importance de l'occupation ou de l'utilisation des sols envisagée.
2. Les voies nouvelles en impasse ouvertes à la circulation automobile doivent être aménagées dans leur partie terminale de façon à permettre aux véhicules de service de faire demi-tour.

II- Accès

1. Les caractéristiques d'un accès carrossable doivent permettre de satisfaire aux règles de desserte concernant :
 - la défense contre l'incendie et la protection civile; l'emprise minimum de l'accès est fixée à 3,50 mètres.
 - la sécurité publique, notamment lorsqu'un terrain peut être desservi par plusieurs voies, l'accès sur celle de ces voies qui présente un risque pour la sécurité est interdit.
2. Aucune opération ne peut avoir un accès carrossable sur les chemins de halage et de marchepied, les pistes cyclables, les pistes de défense de la forêt contre l'incendie, les sentiers touristiques, les voies express et les autoroutes.

ARTICLE 1AUL 4 - DESSERTE PAR LES RESEAUX

I - Eau potable

Toute construction ou installation nécessitant une alimentation en eau doit être raccordée au réseau collectif de distribution d'eau potable.

II - Assainissement

1. Eaux usées

Toute construction ou installation nécessitant une évacuation des eaux usées doit être raccordée au réseau collectif d'assainissement si celui-ci communique avec une station d'épuration suffisante.

La nature des effluents doit être compatible avec les caractéristiques du réseau. En cas d'incompatibilité, le constructeur doit assurer le traitement des eaux usées avant rejet.

Dans le cas contraire, toute construction ou installation devra être assainie par un dispositif conforme à l'arrêté interministériel technique du 6 Mai 1996 relatif à l'assainissement non collectif.

2. Eaux pluviales

Les aménagements doivent garantir et maîtriser l'écoulement des eaux pluviales dans le réseau public.

En l'absence d'un réseau d'eaux pluviales, le constructeur doit réaliser sur son terrain et à sa charge, des dispositifs appropriés et proportionnés permettant l'évacuation des eaux pluviales.

III - Electricité - Téléphone - Télédistribution

1. Les nouvelles installations de distribution électrique, de téléphone et de télédistribution doivent être réalisées de manière à permettre la meilleure dissimulation possible du réseau de câbles.
2. Les réseaux définitifs d'électricité, de téléphone et de télédistribution établis dans le périmètre des lotissements et des opérations groupées doivent être réalisés en souterrain.

ARTICLE 1AUL 5 - CARACTERISTIQUES DES TERRAINS

Pas de prescription.

ARTICLE 1AUL 6 - IMPLANTATION DES CONSTRUCTIONS PAR RAPPORT AUX VOIES ET EMPRISES PUBLIQUES.

- 6.1. Sauf dispositions particulières inscrites sur le document graphique la façade sur rue et sur toute voie ouverte à la circulation publique, de la construction principale projetée ne doit pas être implantée à moins de 3 mètres de l'alignement des voies publiques existantes, à modifier ou à créer.
- 6.2. Cet article ne s'applique pas aux équipements publics, ainsi qu'aux ouvrages techniques nécessaires au fonctionnement des services publics ou concourant aux missions des services publics.

ARTICLE 1AUL 7 - IMPLANTATION DES CONSTRUCTIONS PAR RAPPORT AUX LIMITES SEPARATIVES

- 7.1. Les constructions doivent être édifiées soit en limite séparative, soit en respectant un retrait par rapport aux limites séparatives égal à la moitié de la hauteur à l'égout de toiture de la construction sans que ce retrait ne soit inférieur à 3 mètres.
- 7.2. Cet article ne s'applique pas aux ouvrages techniques nécessaires au fonctionnement des services publics ou concourant aux missions des services publics.

ARTICLE 1AUL 8 - IMPLANTATION DES CONSTRUCTIONS LES UNES PAR RAPPORT AUX AUTRES SUR UNE MEME PROPRIETE.

Pas de prescription.

ARTICLE 1AUL 9 - EMPRISE AU SOL

Pas de prescription.

ARTICLE 1AUL 10 - HAUTEUR MAXIMUM DES CONSTRUCTIONS

Pas de prescription.

ARTICLE 1AUL 11 - ASPECT EXTERIEUR

. Le permis de construire peut être refusé ou n'être accordé que sous réserve de l'observation de prescriptions spéciales si les constructions par leur situation, leur architecture, leurs dimensions ou l'aspect extérieur des bâtiments ou ouvrages à édifier ou à modifier, sont de nature à porter atteinte au caractère ou à l'intérêt des lieux avoisinants aux sites, aux paysages naturels ou urbains ainsi qu'à la conservation des perspectives monumentales.

ARTICLE 1AUL 12 - STATIONNEMENT

12.1. Des aires de stationnement des véhicules correspondant aux besoins des occupations et utilisations du sol doivent être réalisées en dehors des voies publiques

ARTICLE 1AUL 13 - ESPACES LIBRES ET PLANTATIONS

13.1. Les surfaces libres de construction et d'aires de stationnement doivent être plantées ou aménagées en espaces verts.

**SECTION III –
POSSIBILITES MAXIMALES D'OCCUPATION DU SOL****ARTICLE 1AUL 14 - COEFFICIENT D'OCCUPATION DU SOL**

Pas de prescription.

ZONE 1 AUX

Le règlement de la zone est constitué par les prescriptions ci-dessous, sous réserve de l'observation des dispositions générales figurant au I du Règlement du PLU et des Servitudes d'Utilité Publique annexées au PLU.

CARACTERE DE LA ZONE

Il s'agit d'une zone d'urbanisation future non équipée, destinée essentiellement aux activités économiques et artisanales.

Le secteur 1 AUXa correspond à une zone de stockage.

SECTION I – NATURE DE L'OCCUPATION ET DE L'UTILISATION DES SOLS

- Rappel

1. Les installations et travaux divers (article R.442.2 du Code de l'Urbanisme) doivent faire l'objet d'une autorisation préalable au titre des installations et travaux divers dans les conditions prévues par décret en Conseil d'Etat (article L.442.2 du Code de l'Urbanisme).
2. Les clôtures sauf celles nécessaires à l'activité agricole ou forestière (article L.441.1 et suivants du Code de l'Urbanisme.).

ARTICLE 1 AUX 1 - OCCUPATIONS ET UTILISATIONS DU SOL INTERDITES

1. **Les constructions** destinées à l'hébergement hôtelier, à l'exploitation agricole ou forestière.
2. **Les lotissements** à usage d'habitation.
3. **Camping et stationnement de caravanes :**
 - . les caravanes isolées,
 - . les terrains aménagés de camping et caravanage,
 - . le stationnement de caravanes ou le stationnement de plusieurs caravanes sur un même terrain.
4. **Les habitations légères de loisirs.**
5. **Les parcs résidentiels de loisirs.**
6. **Les installations et travaux divers suivants :**
 - . les parcs d'attraction,
 - . les garages collectifs de caravanes,
 - . les dépôts de véhicules (véhicules neufs ou usagés) susceptibles de contenir au moins dix unités.
7. **Les carrières.**
8. **Les décharges.**

ARTICLE 1 AUX 2 - OCCUPATIONS ET UTILISATIONS DU SOL SOUMISES A DES CONDITIONS PARTICULIERES**DANS LE SECTEUR 1AUXa :**

1. Les aires de stockage de matériaux et d'engins liés à la vocation de ce secteur.

DANS TOUTE LA ZONE 1AUX SAUF DANS LE SECTEUR 1AUXa :

2. L'ensemble des occupations et utilisations du sol non visées à l'article 1 sous réserve :

. qu'elles soient compatibles avec l'aménagement cohérent de la zone.

. que soient réalisés, en cours de réalisation ou programmés, les équipements suivants :

- . le réseau d'eau,
- . le réseau de collecte d'eaux usées,
- . le réseau de collecte d'eaux pluviales, si techniquement nécessaire,
- . le réseau d'électricité,
- . le réseau d'éclairage public,
- . la voirie,
- . la protection incendie.

3. **les constructions destinées à l'habitation :**

à condition qu'elles soient destinées au logement des personnes dont la présence permanente est nécessaire pour assurer la direction, la surveillance, la sécurité ou l'entretien des établissements et services de la zone.

Ces constructions seront autorisées uniquement si elles sont édifiées simultanément ou postérieurement aux bâtiments abritant les activités.

4. **les constructions destinées au stationnement de véhicules** à condition qu'elles soient nécessaires à la vie ou à la commodité des occupants et utilisateurs de la zone.

5. Les équipements d'infrastructures et constructions à condition qu'ils soient liées à la réalisation et à l'exploitation de ces équipements.

6. Les installations et travaux divers à condition qu'ils soient nécessaires à la vie ou à la commodité des occupants et utilisateurs de la zone.

SECTION II –
CONDITIONS DE L'OCCUPATION DU SOL

ARTICLE 1 AUX 3 - ACCES ET VOIRIE**I - Voirie**

1. Pour être constructible, un terrain doit être desservi par une voie (publique ou privée) de caractéristiques proportionnées à l'importance de l'occupation ou de l'utilisation des sols envisagée.
2. Les voies nouvelles ouvertes à la circulation automobile doivent avoir au moins 8 mètres d'emprise pour la voie de distribution primaire.

3. Les voies nouvelles en impasse ouvertes à la circulation automobile doivent être aménagées dans leur partie terminale de façon à permettre aux véhicules de service de faire demi-tour.
4. Les carrefours doivent être aménagés de manière à permettre l'évolution des véhicules lourds avec remorque.

II- Accès

Les caractéristiques d'un accès carrossable doivent permettre de satisfaire aux règles de desserte concernant :

- la défense contre l'incendie et la protection civile; l'emprise minimum de l'accès est fixée à 3,50 mètres.
- la sécurité publique, notamment lorsqu'un terrain peut être desservi par plusieurs voies, l'accès sur celle de ces voies qui présente un risque pour la sécurité est interdit.

Les accès des riverains sur la RD 38 et la RD39a sont subordonnés à la réalisation d'aménagements particuliers tenant compte de l'intensité du trafic et de la sécurité de la circulation.

ARTICLE 1 AUX 4 - DESSERTE PAR LES RESEAUX

I - Eau potable

Toute construction ou installation nécessitant une alimentation en eau doit être raccordée au réseau collectif de distribution d'eau potable.

II - Assainissement

1. Eaux usées

Toute construction ou installation nécessitant une évacuation des eaux usées doit être raccordée au réseau collectif d'assainissement si celui-ci communique avec une station d'épuration suffisante.

La nature des effluents doit être compatible avec les caractéristiques du réseau. En cas d'incompatibilité, le constructeur doit assurer le traitement des eaux usées avant rejet.

Dans le cas contraire, toute construction ou installation doit être assainie par un dispositif conforme à l'arrêté interministériel technique du 6 mai 1996 relatif à l'assainissement non collectif.

La nature des effluents doit être compatible avec les caractéristiques du réseau.

En cas d'incompatibilité le constructeur doit assurer le traitement des eaux usées avant rejet.

2. Eaux pluviales

Les aménagements doivent garantir et maîtriser l'écoulement des eaux pluviales dans le réseau public.

En l'absence d'un réseau d'eaux pluviales, le constructeur doit réaliser sur son terrain et à sa charge, des dispositifs appropriés et proportionnés permettant l'évacuation des eaux pluviales.

III - Electricité - Téléphone - Télédistribution

1. Les réseaux de distribution d'électricité, de téléphone et de télédistribution doivent être réalisés de manière à permettre la meilleure dissimulation possible du réseau de câbles.
2. Les réseaux définitifs d'électricité, de téléphone et de télédistribution établis dans le périmètre des lotissements et des opérations groupées doivent être réalisés en souterrain.

ARTICLE 1 AUX 5 - CARACTERISTIQUES DES TERRAINS

Pas de prescription.

ARTICLE 1 AUX 6 - IMPLANTATION DES CONSTRUCTIONS PAR RAPPORT AUX VOIES ET EMPRISES PUBLIQUES

6.1. Sauf dispositions particulières inscrites sur le document graphique la façade sur rue et sur toute voie ouverte à la circulation publique, de la construction principale projetée ne doit pas être implantée à moins de 5 mètres de l'alignement des voies publiques existantes, à modifier ou à créer.

6.2. Cet article ne s'applique pas aux équipements publics, ainsi qu'aux ouvrages techniques nécessaires au fonctionnement des services publics ou concourant aux missions des services publics.

ARTICLE 1 AUX 7 - IMPLANTATION DES CONSTRUCTIONS PAR RAPPORT AUX LIMITES SEPARATIVES

7.1. Les constructions doivent être édifiées soit en limite séparative, soit en respectant un retrait par rapport aux limites séparatives égal à la moitié de la hauteur à l'égout de toiture de la construction sans que ce retrait ne soit inférieur à 3 mètres.

7.2. Cet article ne s'applique pas aux ouvrages techniques nécessaires au fonctionnement des services publics ou concourant aux missions des services publics.

ARTICLE 1 AUX 8 - IMPLANTATION DES CONSTRUCTIONS LES UNES PAR RAPPORT AUX AUTRES SUR UNE MEME UNITE FONCIERE

8.1. Les constructions non contiguës doivent être édifiées de telle manière qu'elles observent une distance minimale de 4 mètres.

ARTICLE 1 AUX 9 - EMPRISE AU SOL

9.1. L'emprise au sol des constructions de toute nature à l'exception des installations de traitement des eaux usées industrielles ne peut excéder 70 % de la superficie de l'unité foncière.

9.2. Une emprise plus forte sera autorisée dans le cas de modification, extension mesurée sur les constructions existantes à la date de publication du P.L.U. ainsi que pour les édifices publics, réservoirs et installations de même nature.

ARTICLE 1 AUX 10 - HAUTEUR MAXIMUM DES CONSTRUCTIONS

10.1. La hauteur maximale de la construction projetée est fixée à 15 mètres.

10.2. La hauteur maximale est calculée du terrain naturel avant tout remaniement à la faîtière. Lorsque le terrain naturel est en pente, (supérieure à 10 %) les façades des bâtiments sont divisées en section n'excédant pas 30 mètres de longueur et la hauteur est mesurée au milieu de chacune d'elles.

10.3. Les règles de hauteur ne s'appliquent pas aux ouvrages techniques nécessaires au fonctionnement des services publics ou concourant aux missions des services publics, ainsi qu'aux équipements publics.

ARTICLE 1 AUX 11 - ASPECT EXTERIEUR

11.1. Le permis de construire peut être refusé ou n'être accordé que sous réserve de l'observation de prescriptions spéciales si les constructions par leur situation, leur architecture, leurs dimensions ou l'aspect extérieur des bâtiments ou ouvrages à édifier ou à modifier, sont de nature à porter atteinte au caractère ou à l'intérêt des lieux avoisinants aux sites, aux paysages naturels ou urbains ainsi qu'à la conservation des perspectives monumentales.

11.2. Les façades des immeubles en maçonnerie doivent être crépies et enduites à moins qu'il ne s'agisse de matériaux de parement.

11.3. Les imitations de matériaux (fausses briques, faux pans de bois, etc...) ainsi que l'emploi à nu en parement extérieur de matériaux destinés à être recouverts d'un revêtement ou d'un enduit (briques creuses, carreaux de plâtre) sont interdits.

ARTICLE 1 AUX 12 - STATIONNEMENT

12.1. Pour les bâtiments à caractère industriel, artisanal ou commercial, sur chaque parcelle, des surfaces suffisantes doivent être réservées :

- Pour l'évolution, le chargement, le déchargement et le stationnement de la totalité des véhicules de livraison et de service.
- Pour le stationnement des véhicules du personnel et des visiteurs.

12.2. Le stationnement des véhicules correspondant aux besoins des constructions et installations doit être assuré en dehors des voies publiques.

ARTICLE 1AUX 13 - ESPACES LIBRES ET PLANTATIONS, ESPACES BOISES CLASSES

13.1. Les surfaces libres de toutes constructions doivent être aménagées et convenablement entretenues. Une superficie minimum de 10 % du terrain doit être aménagée en espaces verts. Les surfaces occupées par des parcs de matériaux, des stocks ou des dépôts de plein air, ainsi que celles réservées aux circulations internes et au stationnement des véhicules, ne sont pas considérées comme espaces verts.

13.2. Les marges de recul par rapport aux voies et aux limites séparatives devront comporter des espaces verts avec des rideaux d'arbres de haute tige et buissons.

SECTION III – POSSIBILITES MAXIMALES D'OCCUPATION DU SOL

ARTICLE 1 AUX 14 - COEFFICIENT D'OCCUPATION DU SOL (C.O.S.)

Pas de prescription.

ZONE 2AU

Le règlement de la zone est constitué par les prescriptions ci-dessous, sous réserve de l'observation des dispositions générales figurant au I du Règlement du PLU et des Servitudes d'Utilité Publique annexées au PLU.

CARACTERE DE LA ZONE

Il s'agit d'une zone non équipée, ou partiellement équipée, destinée à l'urbanisation future à moyen et long terme.

SECTION I – NATURE DE L'OCCUPATION ET DE L'UTILISATION DU SOL

- Rappel

1. Les installations et travaux divers sont soumis à l'autorisation prévue aux articles R442.1 et suivants du Code de l'Urbanisme.
2. Les installations et travaux divers (article R.442.2 du Code de l'Urbanisme) doivent faire l'objet d'une autorisation préalable au titre des installations et travaux divers dans les conditions prévues par décret en Conseil d'Etat (article L.442.2 du Code de l'Urbanisme).

ARTICLE 2AU 1 - OCCUPATIONS ET UTILISATIONS DU SOL INTERDITES

Sont interdites toutes les occupations et utilisations du sol, à l'exception de celles de l'article 2AU 2.

ARTICLE 2AU 2 - OCCUPATIONS ET UTILISATIONS DES SOLS ADMISES SOUS CONDITION

1. Pour les constructions existantes à la date d'opposabilité du P.L.U., l'adaptation, la réfection ou l'extension mesurée, c'est-à-dire ne dépassant pas 20% de la Surface Hors Œuvre Nette de la construction.
2. Les ouvrages techniques à condition qu'ils soient nécessaires au fonctionnement des services publics ou concourant aux missions des services publics.
3. Les constructions et installations nécessaires aux services publics ou d'intérêt collectif.
4. Les installations et travaux divers nécessaires à la vie ou à la commodité des occupants et utilisateurs de la zone.
5. Les équipements d'infrastructures ainsi que les constructions liées à la réalisation et à l'exploitation de ces équipements.
6. Les affouillements et exhaussements des sols à condition qu'ils soient liés aux infrastructures de transports.
7. Les aires de stationnement ouvertes au public.

SECTION II -
CONDITIONS DE L'OCCUPATION DU SOL

ARTICLE 2AU 3 - ACCES ET VOIRIE

Pas de prescription.

ARTICLE 2AU 4 - DESSERTE PAR LES RESEAUX

Pas de prescription.

ARTICLE 2AU 5 - CARACTERISTIQUES DES TERRAINS

Pas de prescription.

ARTICLE 2AU 6 - IMPLANTATION DES CONSTRUCTIONS PAR RAPPORT AUX VOIES ET EMPRISES PUBLIQUES.

- 6.1. Sauf dispositions particulières inscrites sur le document graphique la façade sur rue et sur toute voie ouverte à la circulation publique, de la construction principale projetée ne doit pas être implantée à moins de 5 mètres de l'alignement des voies publiques existantes, à modifier ou à créer.
- 6.2. Cet article ne s'applique pas aux équipements publics, ainsi qu'aux ouvrages techniques nécessaires au fonctionnement des services publics ou concourant aux missions des services publics.

ARTICLE 2AU 7 - IMPLANTATION DES CONSTRUCTIONS PAR RAPPORT AUX LIMITES SEPARATIVES

- 7.1. Les constructions doivent être édifiées soit en limite séparative, soit en respectant un retrait par rapport aux limites séparatives égal à la moitié de la hauteur à l'égout de toiture de la construction sans que ce retrait ne soit inférieur à 3 mètres.
- 7.2. Cet article ne s'applique pas aux ouvrages techniques nécessaires au fonctionnement des services publics ou concourant aux missions des services publics.

ARTICLE 2AU 8 - IMPLANTATION DES CONSTRUCTIONS LES UNES PAR RAPPORT AUX AUTRES SUR UNE MEME PROPRIETE.

Pas de prescription.

ARTICLE 2AU 9 - EMPRISE AU SOL

Pas de prescription.

ARTICLE 2AU 10 - HAUTEUR MAXIMUM DES CONSTRUCTIONS

Pas de prescription.

ARTICLE 2AU 11 - ASPECT EXTERIEUR

. Le permis de construire peut être refusé ou n'être accordé que sous réserve de l'observation de prescriptions spéciales si les constructions par leur situation, leur architecture, leurs dimensions ou l'aspect extérieur des bâtiments ou ouvrages à édifier ou à modifier, sont de nature à porter atteinte au caractère ou à l'intérêt des lieux avoisinants aux sites, aux paysages naturels ou urbains ainsi qu'à la conservation des perspectives monumentales.

ARTICLE 2AU 12 - STATIONNEMENT

Pas de prescription.

ARTICLE 2AU 13 - ESPACES LIBRES ET PLANTATIONS - ESPACES BOISES CLASSES

Pas de prescription.

**SECTION III –
POSSIBILITES MAXIMALES D'OCCUPATION DU SOL****ARTICLE 2AU 14 - COEFFICIENT D'OCCUPATION DU SOL**

Pas de prescription

ZONE 2 AUL

Le règlement de la zone est constitué par les prescriptions ci-dessous, sous réserve de l'observation des dispositions générales figurant au I du Règlement du PLU et des Servitudes d'Utilité Publique annexées au PLU.

CARACTERE DE LA ZONE

Il s'agit d'une zone non équipée, ou partiellement équipée, destinée à l'urbanisation future à moyen et long terme, destinée essentiellement à des activités touristiques, de sports ou de loisirs.

SECTION I – NATURE DE L'OCCUPATION ET DE L'UTILISATION DU SOL

- Rappel

5. Les installations et travaux divers sont soumis à l'autorisation prévue aux articles R442.1 et suivants du Code de l'Urbanisme.
6. Les installations et travaux divers (article R.442.2 du Code de l'Urbanisme doivent faire l'objet d'une autorisation préalable au titre des installations et travaux divers dans les conditions prévues par décret en Conseil d'Etat (article L.442.2 du Code de l'Urbanisme).

ARTICLE 2AUL 1 - OCCUPATIONS ET UTILISATIONS DU SOL INTERDITES

Sont interdites toutes les occupations et utilisations du sol, à l'exception de celles de l'article 2AUL 2.

ARTICLE 2AUL 2 - OCCUPATIONS ET UTILISATIONS DES SOLS ADMISES SOUS CONDITION

1. Pour les constructions existantes à la date d'opposabilité du P.L.U., l'adaptation, la réfection ou l'extension mesurée.
2. Les ouvrages techniques à condition qu'ils soient nécessaires au fonctionnement des services publics ou concourant aux missions des services publics.
7. Les constructions et installations nécessaires aux services publics ou d'intérêt collectif.
8. Les installations et travaux divers nécessaires à la vie ou à la commodité des occupants et utilisateurs de la zone.
5. Les équipements d'infrastructures ainsi que les constructions liées à la réalisation et à l'exploitation de ces équipements.
6. Les affouillements et exhaussements des sols à condition qu'ils soient liés aux infrastructures de transports.
7. Les aires de stationnement ouvertes au public.

**SECTION II –
CONDITIONS DE L'OCCUPATION DU SOL**

ARTICLE 2AUL 3 - ACCES ET VOIRIE

Pas de prescription.

ARTICLE 2AUL 4 - DESSERTE PAR LES RESEAUX

Pas de prescription.

ARTICLE 2AUL 5 - CARACTERISTIQUES DES TERRAINS

Pas de prescription.

ARTICLE 2AUL 6 - IMPLANTATION DES CONSTRUCTIONS PAR RAPPORT AUX VOIES ET EMPRISES PUBLIQUES.

- 6.1. Sauf dispositions particulières inscrites sur le document graphique la façade sur rue et sur toute voie ouverte à la circulation publique, de la construction principale projetée ne doit pas être implantée à moins de 3 mètres de l'alignement des voies publiques existantes, à modifier ou à créer.
- 6.2. Cet article ne s'applique pas aux équipements publics, ainsi qu'aux ouvrages techniques nécessaires au fonctionnement des services publics ou concourant aux missions des services publics.

ARTICLE 2AUL 7 - IMPLANTATION DES CONSTRUCTIONS PAR RAPPORT AUX LIMITES SEPARATIVES

- 7.1. Les constructions doivent être édifiées soit en limite séparative, soit en respectant un retrait par rapport aux limites séparatives égal à la moitié de la hauteur à l'égout de toiture de la construction sans que ce retrait ne soit inférieur à 3 mètres.
- 7.2. Cet article ne s'applique pas aux ouvrages techniques nécessaires au fonctionnement des services publics ou concourant aux missions des services publics.

ARTICLE 2AUL 8 - IMPLANTATION DES CONSTRUCTIONS LES UNES PAR RAPPORT AUX AUTRES SUR UNE MEME PROPRIETE.

Pas de prescription.

ARTICLE 2AUL 9 - EMPRISE AU SOL

Pas de prescription.

ARTICLE 2AUL 10 - HAUTEUR MAXIMUM DES CONSTRUCTIONS

Pas de prescription.

ARTICLE 2AUL 11 - ASPECT EXTERIEUR

. Le permis de construire peut être refusé ou n'être accordé que sous réserve de l'observation de prescriptions spéciales si les constructions par leur situation, leur architecture, leurs dimensions ou l'aspect extérieur des bâtiments ou ouvrages à édifier ou à modifier, sont de nature à porter atteinte au caractère ou à l'intérêt des lieux avoisinants aux sites, aux paysages naturels ou urbains ainsi qu'à la conservation des perspectives monumentales.

ARTICLE 2AUL 12 - STATIONNEMENT

Pas de prescription.

ARTICLE 2AUL 13 - ESPACES LIBRES ET PLANTATIONS - ESPACES BOISES CLASSES

Pas de prescription.

**SECTION III –
POSSIBILITES MAXIMALES D'OCCUPATION DU SOL****ARTICLE 2AUL 14 - COEFFICIENT D'OCCUPATION DU SOL**

Pas de prescription

IV

DISPOSITIONS APPLICABLES AUX ZONES AGRICOLES

ZONE A

Le règlement de la zone est constitué par les prescriptions ci-dessous, sous réserve de l'observation des dispositions générales figurant au I du Règlement du PLU et des Servitudes d'Utilité Publique annexées au PLU.

CARACTERE DE LA ZONE

Sont classés en zone agricole les secteurs de la commune, équipés ou non, à protéger en raison du potentiel agronomique, biologique ou économique des terres agricoles.

Les constructions et installations nécessaires aux services publics ou d'intérêt collectif et à l'exploitation agricole sont seules autorisées en zone A.

SECTION I - NATURE DE L'OCCUPATION ET DE L'UTILISATION DU SOL

- Rappel

1. L'édification des clôtures est soumise à déclaration préalable.
2. Les installations et travaux divers sont soumis à l'autorisation prévue aux articles R442.1 et suivants du Code de l'Urbanisme.
3. Les installations et travaux divers (article R.442.2 du Code de l'Urbanisme) et tous travaux ayant pour effet de détruire un élément de paysage identifié par un plan local d'urbanisme en application du 7° de l'article L.123.1 et non soumis à un régime d'autorisation doivent faire l'objet d'une autorisation préalable au titre des installations et travaux divers dans les conditions prévues par décret en Conseil d'Etat (article L.442.2 du Code de l'Urbanisme).
4. Les défrichements sont soumis à autorisation dans les espaces boisés non classés.

ARTICLE A 1 - OCCUPATIONS ET UTILISATIONS DU SOL INTERDITES

1. LES CONSTRUCTIONS DESTINEES :

- . aux bureaux.
- . à l'artisanat.
- . à l'industrie.

2. LES LOTISSEMENTS A USAGE :

- . d'habitation.
- . d'activité.

3. LES INSTALLATIONS CLASSEES :

- . les carrières

4. CAMPING ET STATIONNEMENT DE CARAVANES

- . les caravanes isolées,
- . les terrains aménagés de camping et caravanage,
- . le stationnement de caravanes ou le stationnement de plusieurs caravanes sur un même terrain.

5. LES HABITATIONS LEGERES DE LOISIRS

- . les habitations légères de loisirs
- . les parcs résidentiels de loisirs

6. LES INSTALLATIONS ET TRAVAUX DIVERS SUIVANTS :

- . les parcs d'attraction,
- . les dépôts de véhicules (neufs ou usages) susceptibles de contenir au moins dix unités,
- . les garages collectifs de caravanes
- . les aires de jeux et de sports ouvertes au public
- . les aires de stationnement ouvertes au public
- . les travaux ayant pour effet de détruire un élément de paysage identifié par le P.L.U.

7. Les décharges.**ARTICLE A 2 - OCCUPATIONS ET UTILISATIONS DES SOLS ADMISES SOUS CONDITION**

1. Les constructions de bâtiments d'exploitation, à condition qu'ils soient destinés au logement des récoltes, des animaux et du matériel agricoles et les équipements nécessaires à l'exploitation agricole et sous réserve que leur implantation respecte les distances prévues par la réglementation en vigueur fixant leur éloignement par rapport aux habitations et aux établissements recevant du public. Ces distances étant comptées à partir des limites des zones d'habitation actuelles et futures (U, UL, UX, 1AU, 1AUL et 1AUX).
2. Les constructions destinées :
 - a) à l'habitation et à leurs dépendances :
 - à l'habitation dont la localisation est strictement indispensable au bon fonctionnement de l'activité agricole.Ces constructions seront autorisées uniquement si elles sont édifiées simultanément ou postérieurement aux bâtiments abritant les activités admises dans la zone et à proximité de ceux-ci.
 - b) à l'hébergement hôtelier :
 - à condition que ces activités soient liées à l'exploitation agricole et en demeurent l'accessoire.
 - c) au commerce :
 - à condition que ces activités soient liées à l'exploitation agricole et en demeurent l'accessoire.
 - d) les fonctions d'entrepôts :
 - liées aux occupations et utilisations du sol admises dans la zone
3. Les installations classés et dépôts, à condition qu'ils soient directement liés à l'activité agricole et sous réserve que leur implantation respecte les distances prévues par la réglementation en vigueur fixant leur éloignement par rapport aux habitations et aux établissements recevant du public. Ces distances étant comptées à partir des limites des zones d'habitation actuelles et futures (U, UL, UX, 1AU, 1AUL et 1AUX).
4. Les constructions admises dans la zone, à condition qu'elles soient implantées à plus de 30 mètres de la lisière des forêts soumises au régime forestier et des espaces boisés classés.

5. Les ouvrages techniques à condition qu'ils soient nécessaires au fonctionnement des services publics ou concourant aux missions des services publics.
6. Les affouillements et exhaussements des sols à condition qu'ils soient liés aux infrastructures de transports terrestres.
7. Les affouillements et exhaussements du sol, à condition qu'ils soient strictement nécessaires à l'exploitation agricole.
8. Les occupations et utilisations du sol non mentionnées à l'article A-1 situées à moins de 35 mètres du périmètre du cimetière, à condition qu'elles ne comportent pas de partie de construction en sous-sol, et ne nécessitent pas le forage d'un puits destiné à l'alimentation en eau.

SECTION II – CONDITIONS DE L'OCCUPATION DU SOL

ARTICLE A 3 - ACCES ET VOIRIE

I - Voirie

- Pour être constructible, un terrain doit être desservi par une voie (publique ou privée) de caractéristiques proportionnées à l'importance de l'occupation ou de l'utilisation des sols envisagée.
- Les accès des riverains sur la RD 38 et la RD 39a sont subordonnés à la réalisation d'aménagements particuliers tenant compte de l'intensité du trafic et de la sécurité de la circulation.

II- Accès

1. Les caractéristiques d'un accès carrossable doivent permettre de satisfaire aux règles de desserte concernant :
 - la défense contre l'incendie et la protection civile; l'emprise minimum de l'accès est fixée à 3,50 mètres.
 - la sécurité publique, notamment lorsqu'un terrain peut être desservi par plusieurs voies, l'accès sur celle de ces voies qui présente un risque pour la sécurité est interdit.
2. Aucune opération ne peut avoir un accès carrossable sur les chemins de halage et de marchepied, les pistes cyclables, les pistes de défense de la forêt contre l'incendie, les sentiers touristiques, les voies express et les autoroutes.

ARTICLE A 4 - DESSERTE PAR LES RESEAUX

Les réseaux d'eaux, d'assainissement, d'électricité devront avoir des caractéristiques suffisantes pour répondre aux besoins des constructions susceptibles d'être desservies par des réseaux.

I - Eau potable

Toute construction ou installation nécessitant une alimentation en eau doit être alimentée en eau potable, soit par branchement de caractéristiques suffisantes sur le réseau public de distribution, soit dans les conditions fixées par le règlement sanitaire départemental par captage, forage ou puits particulier préalablement autorisés.

II - Assainissement

1. Eaux usées

Toute construction ou installation nécessitant une évacuation des eaux usées doit être raccordée au réseau collectif d'assainissement si celui-ci communique avec une station d'épuration suffisante.

La nature des effluents doit être compatible avec les caractéristiques du réseau. En cas d'incompatibilité, le constructeur doit assurer le traitement des eaux usées avant rejet.

Dans le cas contraire, toute construction ou installation devra être assainie par un dispositif conforme à l'arrêté interministériel technique du 6 Mai 1996 relatif à l'assainissement non collectif.

2. Eaux pluviales

Lorsque le réseau public recueillant les eaux pluviales existe, les aménagements doivent garantir et maîtriser l'écoulement des eaux pluviales dans ce réseau.

En l'absence d'un réseau d'eaux pluviales, le constructeur doit réaliser sur son terrain et à sa charge, des dispositifs appropriés et proportionnés permettant l'évacuation des eaux pluviales.

ARTICLE A 5 - CARACTERISTIQUES DES TERRAINS

Pas de prescription

ARTICLE A 6 - IMPLANTATION DES CONSTRUCTIONS PAR RAPPORT AUX VOIES ET EMPRISES PUBLIQUES.

6.1. Sauf dispositions particulières inscrites sur le document graphique la façade sur rue et sur toute voie ouverte à la circulation publique de la construction ne doit pas être implantée à moins de 10 mètres de l'alignement des voies ouvertes à la circulation publique existantes à modifier ou à créer.

6.2. Cet article ne s'applique pas aux ouvrages techniques nécessaires au fonctionnement des services publics ou concourant aux missions des services publics.

ARTICLE A 7 - IMPLANTATION DES CONSTRUCTIONS PAR RAPPORT AUX LIMITES SEPARATIVES

7.1. A moins que le bâtiment à construire ne jouxte la limite parcellaire, la distance comptée horizontalement de tout point de ce bâtiment au point de la limite parcellaire qui en est le plus rapproché doit être au moins égale à la moitié de la différence d'altitude entre ces deux points, sans pouvoir être inférieure à 3 mètres.

7.2. Cet article ne s'applique pas aux ouvrages techniques nécessaires au fonctionnement des services publics ou concourant aux missions des services publics.

ARTICLE A 8 - IMPLANTATION DES CONSTRUCTIONS LES UNES PAR RAPPORT AUX AUTRES SUR UNE MEME PROPRIETE.

Pas de prescription.

ARTICLE A 9 - EMPRISE AU SOL

Pas de prescription.

ARTICLE A 10 - HAUTEUR MAXIMUM DES CONSTRUCTIONS

- 10.1. La hauteur des autres bâtiments agricoles est limitée à 12 mètres toutes superstructures comprises, excepté les silos dont la hauteur sera limitée à 20 mètres.
- 10.2. Pour les constructions destinées à l'habitation, la hauteur maximale de la construction projetée est fixée à 7 mètres.
- 10.3. La hauteur maximale est calculée du terrain naturel avant tout remaniement à l'égout de la toiture.
Lorsque le terrain naturel est en pente, (supérieure à 10 %) les façades des bâtiments sont divisées en section n'excédant pas 30 mètres de longueur et la hauteur est mesurée au milieu de chacune d'elles.
- 10.4. Les règles de hauteur ne s'appliquent pas aux ouvrages techniques nécessaires au fonctionnement des services publics ou concourant aux missions des services publics, ainsi qu'aux équipements publics.

ARTICLE A 11 - ASPECT EXTERIEUR

. Le permis de construire peut être refusé ou n'être accordé que sous réserve de l'observation de prescriptions spéciales si les constructions par leur situation, leur architecture, leurs dimensions ou l'aspect extérieur des bâtiments ou ouvrages à édifier ou à modifier, sont de nature à porter atteinte au caractère ou à l'intérêt des lieux avoisinants aux sites, aux paysages naturels ou urbains ainsi qu'à la conservation des perspectives monumentales.

- . Pour les éléments paysagers repérés au plan ★ (type calvaire, fontaine...).
- la démolition, la destruction de tout élément paysager repéré au plan est interdite,
 - toute modification est tolérée sous réserve de ne pas altérer la nature, la forme ou la qualité de l'élément.

11.1. Les matériaux de toitures autorisés sont tous ceux qui présentent la coloration de la terre cuite traditionnelle, ceux qui en outre en présente le grain devront y être préférés.

11.2. L'emploi à nu de matériaux normalement destinés à être recouverts (parpaings - briques creuses) est interdit.

11.3. Pour les bâtiments agricoles, le bardage bois devra être préféré.

11.4. Ces dispositions particulières ne s'appliquent pas aux ouvrages techniques et aux équipements publics.

ARTICLE A 12 - STATIONNEMENT

Le stationnement des véhicules correspondant aux besoins des constructions et installations doit être assuré en dehors des voies publiques sur des emplacements aménagés.

ARTICLE A 13 - ESPACES LIBRES ET PLANTATIONS - ESPACES BOISES CLASSES

Les bâtiments agricoles devront faire l'objet d'un aménagement paysager destiné à les intégrer au mieux dans leur environnement et notamment de la vue des voies publiques et des zones destinées à l'urbanisation.

SECTION III –
POSSIBILITES MAXIMALES D'OCCUPATION DU SOL

ARTICLE A 14 - COEFFICIENT D'OCCUPATION DU SOL

Pas de prescription.

V

DISPOSITIONS APPLICABLES AUX ZONES NATURELLES

ZONE N

Le règlement de la zone est constitué par les prescriptions ci-dessous, sous réserve de l'observation des dispositions générales figurant au I du Règlement du PLU et des Servitudes d'Utilité Publique annexées au PLU.

CARACTERE DE LA ZONE

Sont classés en zone naturelle et forestière les secteurs de la commune, équipés ou non, à protéger en raison soit de la qualité des sites, des milieux naturels, des paysages et de leur intérêt, notamment du point de vue esthétique, historique ou écologique, soit de l'existence d'une exploitation forestière, soit de leur caractère d'espaces naturels.

En zone N peuvent être délimités des périmètres à l'intérieur desquels s'effectuent les transferts des possibilités de construire prévus à l'article L123-4. Les terrains présentant un intérêt pour le développement des exploitations agricoles et forestières sont exclus de la partie de ces périmètres qui bénéficie des transferts de coefficient d'occupation des sols.

En dehors des périmètres définis à l'alinéa précédent, des constructions peuvent être autorisées dans des secteurs de taille et de capacité d'accueil limitées, à la condition qu'elles ne portent atteinte ni à la préservation des sols agricoles et forestiers ni à la sauvegarde des sites, milieux naturels et paysages.

La zone N comporte 6 secteurs désignés :

- **N** correspond au Lac Vert et à la vallée du Naubach
- **Nf** correspond aux vastes zones forestières de la commune,
- **Nj** correspond aux secteurs de vergers et de jardins où certaines constructions sont autorisées,
- **NL** est un secteur dévolu aux loisirs, au transport et au tourisme fluvial, ainsi qu'aux futures extensions du port,
- **Nn** est destiné aux constructions et utilisations du sol nécessaires aux infrastructures fluviales et à leur gestionnaire,
- **Np** est une zone-tampon à préserver entre la base de loisirs et les grandes zones agricoles.

SECTION I –

NATURE DE L'OCCUPATION ET DE L'UTILISATION DU SOL

- Rappel

1. L'édification des clôtures est soumise à déclaration préalable.
2. Les installations et travaux divers sont soumis à l'autorisation prévue aux articles R442.1 et suivants du Code de l'Urbanisme.
3. Les installations et travaux divers (article R.442.2 du Code de l'Urbanisme) et tous travaux ayant pour effet de détruire un élément de paysage identifié par un plan local d'urbanisme en application du 7° de l'article L.123.1 et non soumis à un régime d'autorisation doivent faire l'objet d'une autorisation préalable au titre des installations et travaux divers dans les conditions prévues par décret en Conseil d'Etat (article L.442.2 du Code de l'Urbanisme).
4. Les coupes et abattages d'arbres sont soumis à autorisation dans les espaces boisés classés figurant au plan.
5. Les défrichements sont soumis à autorisation dans les espaces boisés non classés.

ARTICLE N 1 - OCCUPATIONS ET UTILISATIONS DU SOL INTERDITES**DANS LA ZONE N :**

1. Toutes les occupations et utilisations du sol, à l'exception de celles admises à l'article N 2.
2. Les travaux ayant pour effet de détruire un élément de paysage identifié par le P.L.U.

ARTICLE N 2 - OCCUPATIONS ET UTILISATIONS DES SOLS ADMISES SOUS CONDITION**DANS LA ZONE N :**

1. Pour les constructions existantes à la date d'opposabilité du P.L.U., l'adaptation, la réfection ou l'extension mesurée.
2. Les ouvrages techniques à condition qu'ils soient nécessaires au fonctionnement des services publics ou concourant aux missions des services publics.
9. Les constructions et installations nécessaires aux services publics ou d'intérêt collectif.
10. les installations et travaux divers nécessaires à la vie ou à la commodité des occupants et utilisateurs de la zone.
5. Les équipements d'infrastructures ainsi que les constructions liées à la réalisation et à l'exploitation de ces équipements.
6. Les affouillements et exhaussements des sols à condition qu'ils soient liés aux infrastructures de transports.
7. les aires de stationnement ouvertes au public.

DANS LE SECTEUR Nf :

8. Les constructions et installations à condition qu'elles soient nécessaires à l'entretien, à la gestion ou à l'exploitation de la forêt ou du site.
9. Les installations classées à condition qu'elles soient directement liées à l'activité forestière.
10. Abris de chasse dans les conditions fixées aux articles 9 et 10.
11. Les installations et travaux divers nécessaires à la vie ou à la commodité des occupants et utilisateurs du secteur.

DANS LE SECTEUR Nj :

12. Les abris de jardin dans les conditions fixées aux articles 9 et 10.
13. Les constructions à usage d'abris pour animaux à condition qu'elles n'abritent pas d'animaux, autres, que chevaux, volailles, lapins, moutons, ou animaux domestiques et que l'élevage de ces animaux soit exclusivement de type familial et dans les conditions fixées aux articles 9 et 10.

DANS LE SECTEUR Nl :

14. Les occupations et utilisations du sol liées à l'activité de loisir, de tourisme et de transport fluvial.
15. Les constructions destinées aux bureaux, au commerce et à l'artisanat liées à l'activité de loisir, de tourisme et de transport fluvial.
16. Les constructions à usage d'habitation et leurs dépendances, à condition qu'elles soient directement destinées au logement des personnes dont la présence permanente est nécessaire pour assurer la direction, la surveillance, la sécurité ou l'entretien des établissements et services du secteur.

17. Les installations classées à condition qu'elles soient directement liées aux activités admises dans le secteur.
18. Les installations et travaux divers nécessaires à la vie ou à la commodité des occupants et utilisateurs du secteur.

DANS LE SECTEUR Nn :

19. Les occupations et utilisations du sol liées aux infrastructures fluviales et/ou nécessaires à la vie ou à la commodité des occupants et utilisateurs de la zone.
20. Les installations classées à condition qu'elles soient directement liées aux activités admises dans le secteur.
21. Les installations et travaux divers nécessaires à la vie ou à la commodité des occupants et utilisateurs du secteur.

**SECTION II –
CONDITIONS DE L'OCCUPATION DU SOL**

ARTICLE N 3 - ACCES ET VOIRIE

I - Voirie

- . Pour être constructible, un terrain doit être desservi par une voie (publique ou privée) de caractéristiques proportionnées à l'importance de l'occupation ou de l'utilisation des sols envisagée.

II- Accès

1. Les caractéristiques d'un accès carrossable doivent permettre de satisfaire aux règles de desserte concernant :
 - la défense contre l'incendie et la protection civile; l'emprise minimum de l'accès est fixée à 3,50 mètres.
 - la sécurité publique, notamment lorsqu'un terrain peut être desservi par plusieurs voies, l'accès sur celle de ces voies qui présente un risque pour la sécurité est interdit.
2. Aucune opération ne peut avoir un accès carrossable sur les chemins de halage et de marchepied, les pistes cyclables, les pistes de défense de la forêt contre l'incendie, les sentiers touristiques, les voies express et les autoroutes.

ARTICLE N 4 - DESSERTE PAR LES RESEAUX

Les réseaux d'eaux, d'assainissement, d'électricité devront avoir des caractéristiques suffisantes pour répondre aux besoins des constructions susceptibles d'être desservies par des réseaux.

I - Eau potable

Toute construction ou installation nécessitant une alimentation en eau doit être alimentée en eau potable, soit par branchement de caractéristiques suffisantes sur le réseau public de distribution, soit dans les conditions fixées par le règlement sanitaire départemental par captage, forage ou puits particulier préalablement autorisés.

II - Assainissement

1. Eaux usées

Toute construction ou installation nécessitant une évacuation des eaux usées doit être raccordée au réseau collectif d'assainissement si celui-ci communique avec une station d'épuration suffisante.

La nature des effluents doit être compatible avec les caractéristiques du réseau. En cas d'incompatibilité, le constructeur doit assurer le traitement des eaux usées avant rejet.

Dans le cas contraire, toute construction ou installation devra être assainie par un dispositif conforme à l'arrêté interministériel technique du 6 Mai 1996 relatif à l'assainissement non collectif.

2. Eaux pluviales

Lorsque le réseau public recueillant les eaux pluviales existe, les aménagements doivent garantir et maîtriser l'écoulement des eaux pluviales dans ce réseau.

En l'absence d'un réseau d'eaux pluviales, le constructeur doit réaliser sur son terrain et à sa charge, des dispositifs appropriés et proportionnés permettant l'évacuation des eaux pluviales.

ARTICLE N 5 - CARACTERISTIQUES DES TERRAINS

En cas de contraintes techniques relatives à la réalisation d'un dispositif d'assainissement non collectif, pour être constructible, un terrain doit avoir une superficie minimale de 700 m².

ARTICLE N 6- IMPLANTATION DES CONSTRUCTIONS PAR RAPPORT AUX VOIES ET EMPRISES PUBLIQUES.

6.1. Sauf dispositions particulières inscrites sur le document graphique la façade sur rue et sur toute voie ouverte à la circulation publique de la construction principale ne doit pas être implantée à moins de 5 mètres de l'alignement des voies ouvertes à la circulation publique existantes à modifier ou à créer.

6.2. Cet article ne s'applique pas aux équipements publics, ainsi qu'aux ouvrages techniques nécessaires au fonctionnement des services publics ou concourant aux missions des services publics.

ARTICLE N 7 - IMPLANTATION DES CONSTRUCTIONS PAR RAPPORT AUX LIMITES SEPARATIVES

7.1. A moins que le bâtiment à construire ne jouxte la limite parcellaire, la distance comptée horizontalement de tout point de ce bâtiment au point de la limite parcellaire qui en est le plus rapproché doit être au moins égale à la moitié de la différence d'altitude entre ces deux points, sans pouvoir être inférieure à 3 mètres.

7.2. Cet article ne s'applique pas aux ouvrages techniques nécessaires au fonctionnement des services publics ou concourant aux missions des services publics.

ARTICLE N 8 - IMPLANTATION DES CONSTRUCTIONS LES UNES PAR RAPPORT AUX AUTRES SUR UNE MEME PROPRIETE.

Pas de prescription.

ARTICLE N 9 - EMPRISE AU SOL**DANS LE SECTEUR Nj :**

- 9.1. Pour les abris de jardin, l'emprise au sol, extension comprise et par unité foncière, est limitée à 16 m² maximum.
- 9.2. Pour les constructions à usage d'abris pour animaux, l'emprise au sol, extension comprise et par unité foncière, est limitée à 30 m² maximum.

DANS LE SECTEUR Nf :

- 9.3. Pour les abris de chasse, l'emprise au sol, extension comprise et par unité foncière, est limitée à 30 m² maximum.

ARTICLE N 10 - HAUTEUR MAXIMUM DES CONSTRUCTIONS**DANS LE SECTEUR Nj :**

- 10.1. Pour les abris de jardin visés à l'article 2, la hauteur est limitée à 3 mètres toutes superstructures comprises.
Cette hauteur sera prise au point le plus haut du terrain naturel au droit du polygone d'implantation.
- 10.2. Pour les constructions à usage d'abris pour animaux visés à l'article 2, la hauteur est limitée à 4 mètres toutes superstructures comprises.
Cette hauteur sera prise au point le plus haut du terrain naturel au droit du polygone d'implantation.

DANS LE SECTEUR Nf :

- 10.3. Pour les abris de chasse visés à l'article 2, la hauteur est limitée à 4 mètres toutes superstructures comprises.
Cette hauteur sera prise au point le plus haut du terrain naturel au droit du polygone d'implantation.

DANS LE SECTEUR NL :

- 10.4. La hauteur maximale de la construction à usage d'habitation projetée est fixée à 7 mètres.
- 10.5. La hauteur maximale est calculée du terrain naturel avant tout remaniement à l'égout de la toiture.
Lorsque le terrain naturel est en pente, (supérieure à 10 %) les façades des bâtiments sont divisées en section n'excédant pas 30 mètres de longueur et la hauteur est mesurée au milieu de chacune d'elles.
- 10.6. Les règles de hauteur ne s'appliquent pas aux ouvrages techniques nécessaires au fonctionnement des services publics ou concourant aux missions des services publics, ainsi qu'aux équipements publics.

ARTICLE N 11 - ASPECT EXTERIEUR

Le permis de construire peut être refusé ou n'être accordé que sous réserve de l'observation de prescriptions spéciales si les constructions par leur situation, leur architecture, leurs dimensions ou l'aspect extérieur des bâtiments ou ouvrages à édifier ou à modifier, sont de nature à porter atteinte au caractère ou à l'intérêt des lieux avoisinants aux sites, aux paysages naturels ou urbains ainsi qu'à la conservation des perspectives monumentales.

Pour les constructions destinées à l'habitation autorisées à l'article N2 :**- LES TOITURES :**

11.1. En section courante, le faitage sera parallèle à la voie. Au croisement de voies, le faitage sera parallèle à au moins une voie.

11.2. La pente du toit doit se situer entre 25° et 45°.

11.3. Dans le cas d'extension, de modifications d'un bâtiment existant ou de réalisation d'une construction nouvelle venant s'accoler à une ou plusieurs constructions existantes, les caractéristiques de la toiture à réaliser seront celles de la construction mitoyenne existante.

11.4. Les matériaux de toitures autorisés sont tous ceux qui présentent la coloration de la terre cuite traditionnelle, sauf exception pour les panneaux solaires, ceux qui en outre en présente le grain devront y être préférés.

11.5. Sont interdits :

- . Les toits à deux pans inversés avec cheneau central,
- . Les toitures terrasses.

- LES FACADES :

11.6. Les couleurs vives ne sont pas autorisées.

11.7. L'emploi à nu de matériaux normalement destinés à être recouverts (parpaings - briques creuses) est interdit.

11.8. Les constructions annexes et les garages seront traités avec le même caractère que les constructions principales.

ARTICLE N 12 - STATIONNEMENT

Le stationnement des véhicules correspondant aux besoins des constructions et installations doit être assuré en dehors des voies publiques sur des emplacements aménagés.

ARTICLE N 13 - ESPACES LIBRES ET PLANTATIONS - ESPACES BOISES CLASSES

1. La zone comporte les éléments classés comme espaces boisés au titre de l'article L130-1 du Code de l'Urbanisme, figurant sur les plans graphiques.

2. Espaces boisés classés :

Le classement interdit tout changement d'affectation ou tout mode d'occupation ou d'utilisation du sol de nature à compromettre la conservation, la protection ou la création des boisements.

Les défrichements sont interdits dans les espaces boisés classés.

SECTION III –
POSSIBILITES MAXIMALES D'OCCUPATION DU SOL

ARTICLE N 14 - COEFFICIENT D'OCCUPATION DU SOL

Pas de prescription.

ANNEXES

1. Définition des emplacements réservés aux équipements et des servitudes mentionnées à l'article L123-2 du Code de l'Urbanisme (article L123-17 du Code de l'Urbanisme)

Le propriétaire d'un terrain bâti ou non bâti réservé par un plan local d'urbanisme pour un ouvrage public, une voie publique, une installation d'intérêt général ou un espace vert peut, dès que ce plan est opposable aux tiers, et même si une décision de sursis à statuer qui lui a été opposée est en cours de validité, exiger de la collectivité ou du service public au bénéfice duquel le terrain a été réservé qu'il soit procédé à son acquisition dans les conditions et délais mentionnés aux articles L230-1 et suivants.

Lorsqu'une des servitudes mentionnées à l'article L123-2 est instituée, les propriétaires des terrains concernés peuvent mettre en demeure la commune de procéder à l'acquisition de leur terrain, dans les conditions et délais prévus aux articles L230-1 et suivants.

Article L123-2

Dans les zones urbaines, le plan local d'urbanisme peut instituer des servitudes consistant :

- a) A interdire, sous réserve d'une justification particulière, dans un périmètre qu'il délimite et pour une durée au plus de cinq ans dans l'attente de l'approbation par la commune d'un projet d'aménagement global, les constructions ou installations d'une superficie supérieure à un seuil défini par le règlement : les travaux ayant pour objet l'adaptation, la réfection ou l'extension limitée des constructions existantes sont toutefois autorisés ;
- b) A réserver des emplacements en vue de la réalisation, dans le respect des objectifs de mixité sociale, de programmes de logements qu'il définit ;
- c) A indiquer la localisation prévue et les caractéristiques des voies et ouvrages publics, ainsi que les installations d'intérêt général et les espaces verts à créer ou à modifier, en délimitant les terrains qui peuvent être concernés par ces équipements.

Article L230-1

Les droits de délaissement prévus par les articles L111-11, L123-2, L123-17 et L311-2 s'exercent dans les conditions prévues par le présent titre.

"La mise en demeure de procéder à l'acquisition d'un terrain bâti ou non est adressée par le propriétaire à la mairie de la commune où se situe le bien. Elle mentionne les fermiers, locataires, ceux qui ont des droits d'emphytéose, d'habitation ou d'usage et ceux qui peuvent réclamer des servitudes.

"Les autres intéressés sont mis en demeure de faire valoir leurs droits par publicité collective à l'initiative de la collectivité ou du service public qui fait l'objet de la mise en demeure. Ils sont tenus de se faire connaître à ces derniers, dans le délai de deux mois, à défaut de quoi ils perdent tout droit à indemnité.

Article L230-2

Au cas où le terrain viendrait à faire l'objet d'une transmission pour cause de décès, les ayants droit du propriétaire décédé peuvent, sur justification que l'immeuble en cause représente au moins la moitié de l'actif successoral et sous réserve de présenter la demande d'acquisition dans le délai de six mois à compter de l'ouverture de la succession, si celle-ci n'a pas été formulée par le propriétaire décédé, exiger qu'il soit sursis, à concurrence du montant de son prix, au recouvrement des droits de mutation afférents à la succession tant que ce prix n'aura pas été payé.

Article L230-3

La collectivité ou le service public qui fait l'objet de la mise en demeure doit se prononcer dans le délai d'un an à compter de la réception en mairie de la demande du propriétaire.

"En cas d'accord amiable, le prix d'acquisition doit être payé au plus tard deux ans à compter de la réception en mairie de cette demande.

"A défaut d'accord amiable à l'expiration du délai d'un an mentionné au premier alinéa, le juge de l'expropriation, saisi soit par le propriétaire, soit pas la collectivité ou le service public qui a fait l'objet de la mise en demeure, prononce le transfert de propriété et fixe le prix de l'immeuble. Ce

prix, y compris l'indemnité de réemploi, est fixé et payé comme en matière d'expropriation, sans qu'il soit tenu compte des dispositions qui ont justifié le droit de délaissement.

"La date de référence prévue à l'article L13-15 du Code de l'Expropriation pour cause d'utilité publique est celle à laquelle est devenu opposable aux tiers le plus récent des actes rendant public le plan local d'urbanisme ou l'approuvant, le révisant ou le modifiant et délimitant la zone dans laquelle est situé le terrain.

En l'absence de plan d'occupation des sols rendu public ou de plan local d'urbanisme, la date de référence est, pour le cas mentionné à l'article L111-9, celle d'un an avant l'ouverture de l'enquête préalable à la déclaration d'utilité publique, pour les cas mentionnés à l'article L111-10, celle de la publication de l'acte ayant pris le projet en considération et, pour les cas mentionnés à l'article L311-2, un an avant la création de la zone d'aménagement concerté.

"Le juge de l'expropriation fixe également, s'il y a lieu, les indemnités auxquelles peuvent prétendre les personnes mentionnées à l'article L230-2.

"Le propriétaire peut requérir l'emprise totale de son terrain dans les cas prévus aux articles L13-10 et L13-11 du code de l'expropriation pour cause d'utilité publique.

Article L230-4

Dans le cas des terrains mentionnés à l'article L123-2 et des terrains réservés en application de l'article L123-17, les limitations au droit de construire et la réserve ne sont plus opposables si le juge de l'expropriation n'a pas été saisi trois mois après l'expiration du délai d'un an mentionné à l'article L230-3. Cette disposition ne fait pas obstacle à la saisine du juge de l'expropriation au delà de ces trois mois dans les conditions prévues au troisième alinéa de l'article L230-3.

Article L230-5

L'acte ou la décision portant transfert de propriété éteint par lui-même et à sa date tous droits réels ou personnels existants sur les immeubles cédés même en l'absence de déclaration d'utilité publique antérieure. Les droits des créanciers inscrits sont reportés sur le prix dans les conditions prévues à l'article L12-3 du code de l'expropriation pour cause d'utilité publique.

Article L230-6

Les dispositions de l'article L221-2 sont applicables aux biens acquis par une collectivité ou un service public en application du présent titre".

2. Définition des espaces boisés classés (article L130-1 du Code de l'Urbanisme)

Les plans locaux d'urbanisme peuvent classer comme espaces boisés, les bois, forêts, parcs à conserver, à protéger, ou à créer, qu'ils soient soumis ou non au régime forestier, enclos ou non, attenants ou non à des habitations. Le classement peut s'appliquer également à des arbres isolés, des haies ou réseaux de haies, des plantations d'alignements.

Le classement interdit tout changement d'affectation ou tout mode d'occupation du sol de nature à compromettre la conservation, la protection ou la création des boisements.

Nonobstant toutes dispositions contraires, il entraîne le rejet de plein droit de la demande d'autorisation de défrichements prévue aux chapitres Ier et II du titre Ier - Livre III du Code Forestier.

Il est fait exception à ces interdictions pour l'exploitation des produits minéraux importants pour l'économie nationale ou régionale, et dont les gisements ont fait l'objet d'une reconnaissance par un plan d'occupation des sols rendu public ou approuvé avant le 10 Juillet 1973 ou par le document d'urbanisme en tenant lieu approuvé avant la même date. Dans ce cas, l'autorisation ne peut être accordée que si le pétitionnaire s'engage préalablement à réaménager le site exploité et si les conséquences de l'exploitation au vu de l'étude d'impact, ne sont pas dommageables pour l'environnement. Un décret en conseil d'état détermine les conditions d'application du présent alinéa.

Dans les bois, forêts ou parcs situés sur le territoire des communes où l'établissement d'un plan local d'urbanisme a été prescrit, ainsi que dans tout espace boisé classé, les coupes et abattages d'arbres sont soumis à autorisation préalable, sauf dans les cas suivants :

- s'il est fait application des dispositions du Livre I et II du Code Forestier.
- s'il est fait application d'un plan simple de gestion approuvé, conformément à l'article L222-1 du Code Forestier.
- si les coupes entrent dans le cadre d'une autorisation par catégories définies par arrêté préfectoral, après avis du centre régional de la propriété forestière.

La décision prescrivant l'élaboration d'un plan local d'urbanisme peut également soumettre à l'autorisation préalable prévue aux quatre alinéas précédents, sur tout ou partie du territoire concerné par ce plan, les coupes ou abattages d'arbres isolés, de haies ou réseaux de haies et de plantations d'alignement.

L'autorisation de coupe et d'abattage d'arbres est délivrée dans les formes, conditions et délais déterminés par décret en Conseil d'Etat :

- a) dans les communes où un plan local d'urbanisme a été approuvé, au nom de la commune ou de l'établissement public de coopération intercommunale ou de l'Etat, selon les cas et modalités prévus aux articles L421-2-1 à L421-2-8. Toutefois, par dérogation aux dispositions de la loi n° 82-213 du 2 mars 1982 modifiée relative aux droits et libertés des communes, des départements et des régions et à l'article L421-2-4, la décision ne devient exécutoire que quinze jours après qu'il a été procédé à sa notification et à sa transmission au représentant de l'Etat. Les dispositions de l'article L421-9 sont alors applicables
- b) Dans les autres communes, au nom de l'Etat.

3. Définition de la surface hors oeuvre et du COS

Article R112-2 du Code de l'Urbanisme

La surface de plancher hors oeuvre brute d'une construction est égale à la somme des surfaces de plancher de chaque niveau de la construction.

La surface de plancher hors oeuvre nette d'une construction est égale à la surface hors oeuvre brute de cette construction après déduction :

- a) des surfaces de plancher hors oeuvre des combles et des sous-sols non aménageables pour l'habitation ou pour ces activités à caractère professionnel, artisanal, industriel ou commercial ;
- b) des surfaces de plancher hors oeuvre des toitures-terrasses, des balcons, des loggias, ainsi que des surfaces non closes situées au rez-de-chaussée ;
- c) des surfaces de plancher hors oeuvre nette des bâtiments ou des parties de bâtiments aménagées en vue du stationnement des véhicules ;
- d) dans les exploitations agricoles, des surfaces de plancher des serres de production, des locaux destinés à abriter les récoltes, à héberger les animaux, à ranger et à entretenir le matériel agricole, des locaux de production et de stockage des produits à usage agricole, des locaux de transformation et de conditionnement des produits provenant de l'exploitation ;
- e) d'une surface égale à 5 % des surfaces hors oeuvre affectées à l'habitation telles qu'elles résultent le cas échéant de l'application des a), b) et c) ci-dessus.

Sont également déduites de la surface hors oeuvre, dans le cas de la réfection d'un immeuble à usage d'habitation et dans la limite de 5 m² par logement, les surfaces de planchers affectées à la réalisation de travaux tendant à l'amélioration de l'hygiène des locaux, et celle résultant de la fermeture de balcons, loggias et surfaces non closes situées au rez-de-chaussée.

Article R123-10 du Code de l'Urbanisme :

- Le coefficient d'occupation du sol qui détermine la densité de construction admise est le rapport exprimant le nombre de mètres carrés de plancher hors oeuvre nette ou le nombre de mètres cubes susceptibles d'être construits par mètre carré de sol.
- Pour le calcul du coefficient d'occupation du sol, la superficie du ou des terrains faisant l'objet de la demande d'autorisation de construire ou de lotir comprend, le cas échéant, les terrains classés comme espaces boisés en application de l'article L130-1 et les terrains cédés gratuitement dans les conditions fixées par les articles R332-15 et R332-16. La surface hors oeuvre nette, où, le cas échéant, le volume des bâtiments existants conservés sur le ou les terrains faisant l'objet de la demande est déduit des possibilités de construction.
- Les emplacements réservés mentionnés au 8° de l'article L123-1 sont déduits de la superficie prise en compte pour le calcul des possibilités de construction. Toutefois, le propriétaire d'un terrain dont une partie est comprise dans un de ces emplacements et qui accepte de céder gratuitement cette partie à la collectivité bénéficiaire de la réserve peut être autorisé à reporter sur la partie restante de son terrain un droit de construire correspondant à tout ou partie du coefficient d'occupation du sol affectant la superficie du terrain qu'il cède gratuitement à la collectivité.
- Le règlement peut fixer un coefficient d'occupation des sols dans les zones U et AU.
- Dans ces zones ou partie de zone, il peut fixer des coefficients différents suivant les catégories de destination des constructions définies à l'avant dernier alinéa de l'article R123-9.
- Lorsque dans la zone N a été délimité un périmètre pour effectuer les transferts des possibilités de construction prévus à l'article L123-4, le règlement fixe deux coefficients d'occupation des sols, l'un applicable à l'ensemble des terrains inclus dans le périmètre délimité pour le calcul des transferts et l'autre définissant la densité maximale des constructions du secteur dans lequel celle-ci peuvent être implantées.

4. Définitions utiles

a) Le stationnement de caravanes isolées (maximum 6) hors des terrains aménagés.

Le stationnement de plus de trois mois des caravanes isolées est soumis à autorisation (R443-3 à R443-5-3. du Code de l'Urbanisme).

Toute caravane perdant ses moyens de mobilité est assimilée aux constructions et abris démontables ou transportables, ayant pour faculté d'être fixés ou posés au sol, telles les constructions édifiées par éléments préfabriqués ou module, les maisons mobiles, les bungalows et les chalets démontables. Et comme ceux-ci, cette caravane entre alors dans le champ d'application de l'article L421-1 du Code de l'Urbanisme, en sorte que son implantation doit alors être autorisée par un permis de construire.

b) Les terrains de camping et de caravanes aménagés.

Il s'agit de terrains aménagés, pour lesquels l'autorisation est obligatoire dès qu'ils peuvent accueillir soit plus de 20 campeurs à la fois ou plus de six tentes ou caravanes à la fois (R443-7 et suivants du Code de l'Urbanisme).

Ces terrains peuvent accueillir un maximum de 35 habitations légères de loisirs ou 20 % du nombre des emplacements.

c) Les parcs résidentiels de loisirs.

Il s'agit de terrains affectés spécialement à l'implantation d'habitations légères de loisirs pour lesquels l'autorisation est obligatoire (Article R444-3 du Code de l'Urbanisme).

Les habitations légères de loisirs sont non seulement démontables ou transportables mais constitutives de logements destinés à l'occupation temporaire ou saisonnière dont la gestion et l'entretien sont organisés et assurés de façon permanente.

d) Les installations et travaux divers.

Ces opérations sont de trois sortes :

- ☐ Les parcs d'attraction, les aires de jeux et de sports, ouverts au public,
- ☐ Les aires de stationnement ouvertes au public et les dépôts de véhicules susceptibles de contenir au moins dix unités ainsi que les garages collectifs de caravanes.
- ☐ Les affouillements et exhaussements du sol supérieurs à 100 mètres carrés et d'une hauteur excédant 2 mètres.

Ce peut être notamment le cas d'un bassin, d'un étang ou d'un réservoir creusé sans mur de soutènement, d'un travail de remblaiement de lagunes ainsi que des travaux de remblai ou de déblai nécessaires à la réalisation d'une voie privée.